



INNANRÍKISRÁÐUNEYTIÐ

Jöfnunarsjóður sveitarfélaga

ÁRSSKÝRSLA 2015



INNANRÍKISRÁÐUNEYTIÐ

Jöfnunarsjóður sveitarfélaga

ÁRSSKÝRSLA 2015

Ársskýrsla 2015
Jöfnunarsjóður sveitarfélaga
Sölvhólgötu 7
150 Reykjavík
2016/09 Prentun: Oddi umhverfisvottað fyrirtæki

Breytingar á regluverkinu í sjónmáli

Ýmislegt hefur gerst frá síðasta ársfundi Jöfnunar-sjóðs sveitarfélaga og nú eru í sjónmáli margs konar breytingar sem ég hygg að séu langþráðar. Lengi hefur verið kallað eftir breytingum á regluverki sjóðsins og nú sjáum við fram á að þeim verði hrundið í framkvæmd. Ljóst er að slíkar breytingar falla ekki öllum í geð en þær eru nauðsynlegar og þær eru eðlilegar þar sem þær gera jöfnunarhlutverk sjóðsins bæði réttlátara og skýrara. Um það snýst kjarni málsins.

Nú hefur hafið störf nefnd sem ég skipaði til að gera endanlegar tillögur um nýjar aðferðir við jöfnun á útgjaldþörf og tekjumöguleikum sveitarfélaga. Þetta mál hefur verið til umfjöllunar allt frá árinu 2010 og jafnvel lengur í mörgum nefndum og starfshópum. Hafa legið fyrir skýrslur og tillögur, reiknilíkön sett fram til að vega og meta hvernig breytingarnar koma út hjá einstökum sveitarfélögum. Nú er lokasprettur þessa verkefnis framundan, að setja fram nýtt líkan sem byggist á því sem þegar liggur fyrir.

Ég bind miklar vonir við að verkefnið komist nú á leiðarenda. Kristinn Jónasson, bæjarstjóri Snæfellsbæjar, er formaður nefndarinnar og með honum í nefndinni starfa valinkunnir fulltrúar sveitarstjórnarstigsins, Sambands íslenskra sveitarfélaga og fjármála- og efnahagsráðuneytis. Nefndin hefur þegar komið saman og standa vonir til þess að hún geti lagt fram tillögur sínar á árinu 2017.

Árið 2015 náðist mikilvægur áfangi varðandi fjármögnun þjónustu sveitarfélaga við fatlað fólk. Eftir að faglegu og fjárhagslegu endurmati á yfirfærslu málaflokksins frá ríki til sveitarfélaga lauk í árslok 2015 var skrifað undir samkomulag milli ríkis og sveitarfélaga um endanlega fjármögnun á þjónustu sveitarfélaga á þessu sviði. Felur það í sér að framlag ríkisins í Jöfnunarsjóð hækkar og gerum við ráð fyrir að hækkunin nemi allt að 1,5 milljörðum króna árið 2016. Þetta er mikilvægur áfangi og viðurkenning á því að þetta er umfangsmikill málaflokkur og kostnaðarsamur enda viljum við veita fötluðu fólki alla nauðsynlega og sjálfsagða þjónustu. Um það sameinast ríki og sveitarfélög þó að málaflokkurinn sé nú á ábyrgð sveitarfélaga.

Í lokin þakka ég starfsfólki sjóðsins sem hefur enn eitt árið unnið gott verk og meira en það. Ég nefni hér sérstaklega Elínu Pálsdóttur, fráfarandi forstöðumann sjóðsins. Ég þakka henni áratuga langa þjónustu og óeigingjarnt starf í þágu sjóðsins.



*Ólöf Nordal
innanríkisráðherra*

Hlutverk Jöfnunarsjóðs og starfsemi á árinu 2015

Jöfnunarsjóður sveitarfélaga starfar á grundvelli III. kafla laga um tekjustofna sveitarfélaga, nr. 4/1995 með síðari breytingum. Hlutverk Jöfnunarsjóðs sveitarfélaga er að jafna mismunandi útgjaldaþörf og skatttekjur sveitarfélaga með framlögum úr sjóðnum á grundvelli ákvæða laga, reglugerða og vinnureglna sem settar eru um starfsemi sjóðsins. Þá greiðir sjóðurinn framlög til samtaka sveitarfélaga, stofnana þeirra og annarra aðila í samræmi við ákvæði laga.

Innanríkisráðherra hefur á hendi yfirstjórn Jöfnunarsjóðs en honum til ráðuneytis er sjö manna ráðgjafarnefnd.

Ráðgjafarnefnd Jöfnunarsjóðs sveitarfélaga

Ráðgjafarnefnd Jöfnunarsjóðs sveitarfélaga gerir tillögur til innanríkisráðherra um úthlutanir framlaga úr sjóðnum önnur en bundin framlög. Nefndin er skipuð af ráðherra til fjögurra ára að afloknum sveitarstjórnarkosningum.

Sex nefndarmenn eru skipaðir samkvæmt tilnefningu Sambands íslenskra sveitarfélaga en einn er skipaður án tilnefningar og er hann jafnframt formaður nefndarinnar.

Ráðgjafarnefnd Jöfnunarsjóðs skipa:

Guðný Sverrisdóttir, fyrrverandi sveitarstjóri, formaður nefndarinnar
Birgir Björn Sigurjónsson, fjármálastjóri Reykjavíkurborgar
Karen E. Halldórsdóttir, bæjarfulltrúi í Kópavogsbæ
Bjarni Jónsson, sveitarstjórnarfulltrúi í Sveitarfélaginu Skagafirði
Sigríður Huld Jónsdóttir, bæjarfulltrúi í Akureyrarkaupstað
Valdimar O. Hermannsson, bæjarfulltrúi í Fjarðabyggð
Ásgerður Gylfadóttir, bæjarfulltrúi í Sveitarfélaginu Hornafirði

Varamenn

Ólafur G. Adolfsson, bæjarfulltrúi í Akraneskaupstað, varaformaður
Halldóra Káradóttir, skrifstofustjóri á fjármálaskrifstofu Reykjavíkurborgar
Bryndís Haraldsdóttir, bæjarfulltrúi í Mosfellsbæ
Kristján Andri Guðjónsson, bæjarfulltrúi í Ísafjarðarbæ
Sveinn Pálsson, sveitarstjóri í Dalabyggð
Soffía Helgadóttir, bæjarfulltrúi í Norðurþingi
Ólafur Þór Ólafsson, bæjarfulltrúi í Sandgerðisbæ

Ráðgjafarnefndin hélt 16 bókaða fundi á árinu 2015.

Fundargerðir ráðgjafarnefndarinnar eru birtar á vef sjóðsins undir jofnunarsjodur.is/-starfsemi/fundargerdir. Megintilgangur með birtingunni er að upplýsa sveitarstjórnarmenn og starfsmenn sveitarfélaga um starfsemi sjóðsins, tillögur nefndarinnar til ráðherra um úthlutanir framlaga og um umfjöllun og afgreiðslu þeirra erinda er berast sjóðnum.

Ráðgjafarnefnd Fasteignasjóðs Jöfnunarsjóðs sveitarfélaga

Við tilfærslu þjónustu við fatlað fólk frá ríki til sveitarfélaga færðust yfirráð allra fasteigna í eigu ríkisins, sem nýttar hafa verið í þjónustu við fatlaða, til Fasteignasjóðs Jöfnunarsjóðs sveitarfélaga.

Tekjur Fasteignasjóðsins eru hlutdeild í tekjum Jöfnunarsjóðs af 0,99% hlutdeild í útsvarstekjum sveitarfélaga af álagningarstofni útsvars ár hvert ásamt tekjum af sölu og leigu þeirra fasteigna sem sjóðurinn hefur umráðarétt yfir.

Frá yfirfærslu hefur meginstarfsemi Fasteignasjóðsins verið fólgin í sölu og útleigu fasteigna sem sjóðurinn hefur yfirráðarétt yfir og nýttar hafa verið af sveitarfélögum í þjónustu við fatlaða. Þær fasteignir sem Fasteignasjóður Jöfnunarsjóðs sveitarfélaga fékk umráðarétt yfir við yfirfærsluna eru nú allar seldar nema tvær sem eru leigðar sveitarfélögum og nýttar í þjónustu við fatlaða.

Ráðgjafarnefnd Fasteignasjóðs Jöfnunarsjóðs fjallar um stefnumótandi ákvarðanir í rekstri Fasteignasjóðsins og hefur eftirlit með starfsemi hans. Nefndin gerir tillögur til ráðherra um sölu þeirra fasteigna sem sjóðurinn hefur umráðarétt yfir og um ráðstöfun söluandvirðis fasteignanna.

Skipunartími nefndarinnar rann út 31. desember 2015 en ákveðið var að endurvekja starf hennar frá og með 1. júlí 2016 til og með 31. desember 2016. Meginhlutverk nefndarinnar til áramóta verður að móta framtíðarskipan fasteignamála innan Jöfnunarsjóðs hvað málaflokk fatlaðs fólks varðar.

Ráðgjafarnefnd Fasteignasjóðs Jöfnunarsjóðs skipa:

Lúðvík Geirsson hafnarstjóri, formaður

Áslaug María Friðriksdóttir, borgarfulltrúi í Reykjavíkurborg

Tryggvi Þórhallsson, lögfræðingur á lögfræði- og velferðarsviði Sambands ísl. sveitarfélaga

Varamenn

Hörður Hilmarsson, skrifstofustjóri fjármála og reksturs á velferðarsviði Reykjavíkurborgar

Gyða Hjartardóttir, félagsmálafulltrúi á lögfræði- og velferðarsviði Sambands ísl. sveitarfélaga

Nefnd sem endurskoðar jöfnunarframlög Jöfnunarsjóðs sveitarfélaga

Frá því á árinu 2011 hefur vinnuhópur í innanríkisráðuneytinu unnið að þróun útgjalda-jöfnunarkerfis sem gerir Jöfnunarsjóði kleift að meta útgjaldaþarfir sveitarfélaga með nákvæmari hætti en áður.

Verkefnið er viðamikið og flókið enda er um að ræða nýja hugmyndafræði hvað varðar aðferðir vegna jöfnunar á útgjöldum og tekjumöguleikum sveitarfélaga. Kjarninn í nýjum aðferðum er að þeim verði beitt við jöfnunaraðgerðir þar sem:

- Framlög með jöfnunartilgang verði sameinuð í eitt jöfnunarframlag. Jöfnunarframlög vegna málaflokks fatlaðs fólks verða þó undanskilin hér.
- Fundnar verði nýjar leiðir til að meta útgjaldaþarfir sveitarfélaga vegna lögbundinna verkefna.
- Tekið er mið af hámarkstekjum sveitarfélaga af útsvari og fasteignaskatti en framlag ræðst síðan af mismun mældra útgjalda og tekna.

Vinnuhópurinn hefur skilað drögum að líkani sem kemur til móts við nýjar aðferðir við jöfnun eins og lýst er hér að framan. Engu að síður er nokkur vinna eftir við lokafrágang verkefnisins og gerð nýs líkans.

Því hefur verið skipuð nefnd sem hefur það hlutverk að gera endanlegar tillögur um fyrirkomulag nýrra aðferða við jöfnun á útgjaldaþörfum og tekjumöguleikum sveitarfélaga. Nefndin kom saman til fyrsta fundar 14. september 2016.

Nefndin er þannig skipuð:

Kristinn Jónasson, bæjarstjóri í Snæfellsbæ, tilnefndur af innanríkisráðherra, formaður,
Guðný Sverrisdóttir, formaður ráðgjafarnefndar Jöfnunarsjóðs sveitarfélaga, tilnefnd af innanríkisráðherra,
Ásta Stefánsdóttir, bæjarstjóri Árborgar, tilnefnd af Sambandi íslenskra sveitarfélaga,
Stefán Eiríksson, sviðsstjóri velferðarsviðs Reykjavíkurborgar, tilnefndur af Sambandi íslenskra sveitarfélaga,
Sigurður Á. Snævarr, sviðsstjóri hag- og upplýsingasviðs hjá Sambandi íslenskra sveitarfélaga, tilnefndur af Sambandi íslenskra sveitarfélaga,
Guðrún Ögmundsdóttir sérfræðingur, tilnefnd af fjármála- og efnahagsráðuneytinu,
Sigurður Guðmundsson sérfræðingur, tilnefndur af fjármála- og efnahagsráðuneytinu.

Ársfundur Jöfnunarsjóðs sveitarfélaga

Áttundi ársfundur Jöfnunarsjóðs sveitarfélaga var haldinn 23. september 2015 á Hilton Hótel Nordica í Reykjavík.

Ragnildur Hjaltadóttir ráðuneytisstjóri ávarpaði fundinn í fjarveru Ólafar Nordal innanríkisráðherra. Ragnildur fjallaði m.a. um aukið hlutverk sjóðsins frá því hann hóf starfsemi í núverandi mynd en við gildistöku breyttrar verkaskiptingar ríkis og sveitarfélaga 1. janúar 1990 fór fram umtalsverð endurskoðun á starfsemi sjóðsins sem fólst einkum í því að jöfnunarhlutverk hans var aukið til muna. Ragnildur benti sérstaklega á áhugavert erindi síðar á dagskránni um rekstrarfyrirkomulag Innheimtustofnunar sveitarfélaga, en unnin hefur verið skýrsla fyrir innanríkisráðuneytið þar sem kannaður er faglegur og fjárhagslegur ávinningur af því að færa verkefni sem nú eru hjá Innheimtustofnun til annarrar stofnunar eða stofnana á vegum ríkisins.

Elín Pálsdóttir, forstöðumaður Jöfnunarsjóðs, flutti skýrslu um starfsemi sjóðsins á árinu 2014 og fór yfir ársreikning sjóðsins 2014. Ásamt því að fara yfir ársreikning sjóðsins kom fram hjá Elínu að á haustþingi 2014 hafi innanríkisráðherra lagt fram frumvarp til laga um breytingar á lögum um tekjustofna sveitarfélaga, nr. 4/1995. Frumvarpið hafði m.a. að geyma tillögu um að fulltrúum í ráðgjafarnefnd Jöfnunarsjóðs sveitarfélaga yrði fjölgað úr 5 í 7 og tillögu um að auknum tekjum Jöfnunarsjóðs sveitarfélaga vegna álagningar sérstaks skatts á fjármálafyrirtæki frá miðju ári 2014 til miðs árs 2017 yrði úthlutað sérstaklega til sveitarfélaga til að vega á móti þeim áhrifum sem ný lög um séreignarsparnað og ráðstöfun hans til greiðslu húsnæðislána og húsnæðissparnaðar hefði á útsvarstekjur sveitarfélaga.

Með setningu laga nr. 135/2014 var tillagan um fjölgun fulltrúa í ráðgjafarnefnd samþykkt en tillagan um ráðstöfun tekjuaukans vegna sérstaks skatts á fjármálafyrirtæki hefur enn ekki náð fram að ganga.

Í máli Elínar kom fram að 31. desember 2014 hafi runnið út gildistími viðauka við samkomulag ríkis og sveitarfélaga um eflingu tónlistarnáms og jöfnun á aðstöðumun nemenda til námsins frá 13. maí 2011. Viðaukinn náði einnig til samkomulags um tímabundna breytingu á verkaskiptingu ríkis og sveitarfélaga frá 5. október 2011.

Bergur Sigurjónsson, sérfræðingur hjá Jöfnunarsjóði, flutti erindi um stöðu mála hvað varðar heildarendurskoðun á regluverki sjóðsins og hvað fælist í hugmyndum um endurskipulagningu á sjóðnum. Fram kom í máli Bergs að Hagfræðistofnun Háskóla Íslands hafi unnið skýrslu fyrir sjóðinn vegna vinnu við endurskoðun á regluverkinu. Í skýrslu stofnunarinnar kemur m.a. fram að með hugmyndum að breyttu fyrirkomulagi myndi reikniverk sjóðsins endurspeglar betur útgjaldaþarfir sveitarfélaganna og ekki skapa hvata til útgjaldaaukningar af hálfu sveitarfélaga.

Svanbjörn Thoroddsen frá KPMG greindi frá vinnu KPMG varðandi úttekt á rekstrarfyrirkomulagi Innheimtustofnunar og greindi frá helstu göllum og kostum þess að færa verkefni frá stofnuninni. Hann fór yfir valkosti í stöðunni og helstu tillögur.

Loks fjallaði Tryggvi Sigurðsson, sérfræðingur hjá Greiningar- og ráðgjafarstöð Íslands, um mat á þjónustubörf við fatlað fólk og um innleiðingu og framkvæmd á svonefndu SIS mati fyrir börn sem snýst um hlutlægt mat á þörfum barna með fötlun og þjónustu við þau.

Fundur með forstöðumönnum skólaskrifstofa

Árlegur fundur ráðgjafarnefndar sjóðsins með forstöðumönnum skólaskrifstofa og grunnskólafulltrúum sveitarfélaga var haldinn 27. nóvember 2015 á Grand Hótel Reykjavík.

Guðjón Bragason, sviðsstjóri lögfræði- og velferðarsviðs Sambands íslenskra sveitarfélaga, fjallaði um samkomulag um eflingu tónlistarfræðslu og tímabundna breytingu á verkaskiptingu ríkis og sveitarfélaga. Rakti Guðjón tilgang og fjármögnun samkomulagsins allt frá upphafi verkefnisins. Jafnframt fjallaði hann um þann forsendubrest sem orðið hefði á samkomulaginu á fyrsta ári vegna mikillar fjölgunar nemenda. Fram kom að í samkomulaginu hafi verið gert ráð fyrir föstum nemendafjölda en fram til skólaársins 2015-2016 hafi hann vaxið um 35%.

Hulda Karen Daníelsdóttir, verkefnastjóri og kennsluráðgjafi, gerði í erindi sínu m.a. grein fyrir verkefninu „Velkominn“, sem finna má á vefsvæði Tungumálatorgsins. Um er að ræða úrræðatæki fyrir móttöku og samskipti nemenda og kennara. Verkefnið hafði unnið til verðlauna svokallaðs evrópumerkis sem veitt er á tveggja ára fresti auk 300 þús. kr. styrks frá mennta- og menningarmálaráðuneytinu.

Kristrún Sigurjónsdóttir, deildarstjóri móttökudeildar Lækjarskóla og kennsluráðgjafi, flutti erindi um reynslu sína af móttöku innflytjenda, flóttamanna og hælisleitenda.

Þá fjölluðu Hrund Logadóttir, verkefnastjóri sérkennslu hjá skóla- og frístundasviði Reykjavíkur, Erla Gunnarsdóttir, skólastjóri Klettaskóla og Björk Jónsdóttir, skólastjóri Brúarskóla, um starfsemi sérskóla og sérdeilda í Reykjavík.

Hrund lagði í erindi sínu áherslu á gagnkvæm tengsl nemenda og starfsfólks þegar kæmi að samstarfi sérskóla, sérdeilda og annarra grunnskóla. Erla fjallaði um hlutverk Klettaskóla sem varð til við sameiningu Safamýrarskóla og Öskjuhlíðarskóla og sinnir grunnskólanemendum með þroskahamlanir. Björk fjallaði síðan um starfsemi Brúarskóla sem er samheiti yfir nokkra skóla sem veita börnum og unglingum tímabundna kennslu þar sem aðallega er unnið með að breyta óæskilegri hegðun barna og áhersla lögð á að styrkja félagsfærni og samskipti þeirra.

Samkomulag ríkis og sveitarfélaga um fjármögnun þjónustu við fatlað fólk og endurmat á yfirfærslu málaflokks fatlaðs fólks

Í desember 2015 tókst samkomulag milli ríkis og sveitarfélaga sem fól í sér endanlega niðurstöðu um fjármögnun þjónustu sveitarfélaga við fatlað fólk samkvæmt lögum um málaflokkinn. Samhliða var kynnt skýrsla verkefnastjórnar um faglegt og fjárhagslegt mat á yfirfærslu málaflokksins til sveitarfélaganna.

Félags- og húsnæðismálaráðherra skipaði verkefnastjórnina árið 2014 til að meta hvernig yfirfærsla málefna fatlaðs fólks frá ríki til sveitarfélaga hefði til tekist, jafnt faglega sem fjárhagslega eins og ákveðið var við yfirfærsluna. Verkefnastjórnin lauk störfum í nóvember 2015 og skilaði ýtarlegri skýrslu um faglegt og fjárhagslegt mat á yfirfærslunni. Hins vegar var ákveðið að vísa umfjöllun um fjármögnun málaflokksins til framtíðar í farveg beinna viðræðna milli ríkis og sveitarfélaga. Niðurstaða þeirra viðræðna var undirritun samkomulags þann 11. desember 2015. Að samkomulaginu standa félags- og húsnæðismálaráðherra, innanríkisráðherra, fjármála- og efnahagsráðherra og Samband íslenskra sveitarfélaga fyrir hönd sveitarfélaganna.

Samkomulagið um endanlega fjármögnun þjónustunnar er tvíþætt. Annars vegar verður tímabundin 0,04% hækkun útsvarshlutfalls sveitarfélaga sem ákveðin var árið 2014 lögfest sem hluti af hámarksútsvari sveitarfélaga sem nemur þar með 1,24% til málaflokksins. Hins vegar er í samkomulaginu kveðið á um hækkun framlaga í Jöfnunarsjóð sveitarfélaga sem hlutfall af skatttekjum ríkissjóðs. Áætlað er að breytingarnar leiði til þess að framlög Jöfnunarsjóðs til þjónustu við fatlað fólk aukist um allt að 1,5 milljarða króna árið 2016.

Á grundvelli samkomulagsins var því framlag ríkissjóðs í Jöfnunarsjóð hækkað sem nemur 0,235% af innheimtum skatttekjum ríkissjóðs og skal sú fjárhæð sem nemur hækkuninni renna til málefna fatlaðs fólks. Breytingarnar höfðu það í för með sér að hlutfall af framlagi úr ríkissjóði í Jöfnunarsjóð var hækkað úr 2,12% í 2,355%.

Í niðurstöðu verkefnastjórnar um mat á yfirfærslunni segir að kannanir hafi leitt í ljós að markmið yfirfærslunnar um bættu og einstaklingsmiðaðri þjónustu við fatlað fólk hafi náðst og að þjónusta hafi verið samþætt við aðra nærþjónustu líkt og stefnt var að. Sveitarstjórnarstigið hafi styrkst við yfirfærsluna, dregið hafi úr skörun milli stjórnarsýslueininga og einfaldari verkaskipting ríkis og sveitarfélaga hafi í meginatriðum gengið eftir.

Fram kemur í skýrslunni að það sé mat verkefnastjórnarinnar að sveitarfélögin hafi lagt sig fram um að sinna þjónustu við fatlað fólk af ábyrgð og fagmennsku og að samskipti við notendur og hagsmunasamtök þeirra hafi almennt verið með ágætum.

Skipulagsbreytingar hjá Jöfnunarsjóði sveitarfélaga

Frá og með 1. janúar 2016 gengu í gildi skipulagsbreytingar hjá sjóðnum. Breytingarnar felast í því að ákveðnir verkþættir sem sjóðurinn annaðist áður fluttust til Fjársýslu ríkisins. Þar á meðal eru greiðslur sjóðsins til sveitarfélaga og annarra samstarfsaðila sjóðsins. Jafnframt mun Fjársýslan taka að sér bókhald og uppgjör Jöfnunarsjóðsins.

Uppgjör Jöfnunarsjóðs á rekstrargrunni

Jöfnunarsjóður hefur frá yfirfærslu grunnskólans verið gerður upp bæði á rekstrar- og greiðslugrunni. Á rekstrargrunni hafa verið gerð upp þau framlög sjóðsins sem byggjast á lögbundnum framlögum frá ríki. Á greiðslugrunni hafa verið gerð upp þau framlög sem byggjast á hlutdeild sjóðsins í álagningarstofni útsvars, þ.e. framlög vegna yfirfærslu grunnskólans og framlög vegna þjónustu við fatlað fólk.

Á árinu 2015 var ákveðið að færa uppgjör þeirra framlaga sjóðsins sem tengjast yfirfærslunum báðum á rekstrargrunn til samræmis við færslu sveitarfélaganna á tekjum af staðgreiðslu. Breytingin náði fram að ganga hvað árið 2015 varðar. 13. mánuður framlaga vegna grunnskólans og málefna fatlaðs fólks var því bókfærður hjá sjóðnum 31. desember 2015 sem inneign sveitarfélaga hjá sjóðnum í árslok 2015 þó svo framlögin vegna 13. mánaðarins hafi ekki komið til greiðslu fyrr en í lok janúar 2016 þegar staðgreiðsla desembermánaðar lá fyrir.

Framlög vegna húsaleigubóta

Jöfnunarsjóður hefur um árabil greitt framlög til sveitarfélaga vegna greiðslu þeirra á húsaleigubótum samkvæmt lögum um húsaleigubætur, nr. 137/1997, með síðari breytingum. Í samkomulagi ríkis og sveitarfélaga í apríl 2008 var kveðið á um 60% kostnaðarþátttöku ríkisins í greiðslu sérstakra húsaleigubóta og hefur því sjóðurinn frá árinu 2008 jafnframt greitt framlög til sveitarfélaga vegna greiðslu þeirra á sérstökum húsaleigubótum.

Samkvæmt nýlega samþykktum lögum nr. 75/2016 um húsnæðisbætur er gert ráð fyrir að fjármögnun og framkvæmd almenns húsnæðisstuðnings til leigjenda verði alfarið á ábyrgð ríkisins og kostnaður vegna húsnæðisbóta greiðist úr ríkissjóði. Jafnframt er kveðið á um það í lögunum að sérstakar húsaleigubætur (sérstakur húsnæðisstuðningur) verða framvegis verkefni sveitarfélaga. Vegna þessa mun verkefnið hvað greiðslu húsaleigubóta varðar fara alfarið frá Jöfnunarsjóði sveitarfélaga 1. janúar 2017.

Breytingarnar hafa það í för með sér að hlutfall af lögbundnu framlagi úr ríkissjóði í Jöfnunarsjóð mun lækka úr 2,355% í 2,111%.

Framlög til eflingar tónlistarfræðslu

Þann 13. apríl 2016 var undirritað nýtt samkomulag milli ríkisins og Sambands íslenskra sveitarfélaga um málefni tónlistarskóla. Samkomulagið er að stórum hluta um sömu atriði og samkomulag sem undirritað var milli sömu aðila árið 2011 og síðan endurnýjað 2014.

Samkvæmt samkomulaginu greiðir ríkissjóður árlegt styrktarframlag í Jöfnunarsjóð sem renna skal til greiðslu kennslukostnaðar í samræmi við markmið 1. gr. samkomulagsins, samtals 520 m.kr. Á móti skuldbinda sveitarfélögin sig til að standa áfram tímabundið straum af kostnaði við verkefni frá ríkinu sem nemur 230 m.kr. á árinu.

Framlag ríkisins mun frá og með árinu 2017 breytast árlega í samræmi við launafor-sendur BHM og verðlagsforsendur fjárlaga í hlutföllunum laun 85% og 15% önnur gjöld.

Gildistími samkomulagsins er frá 1. janúar 2016 til 31. desember 2018. Á samnings-tímanum greiðir ríkissjóður mánaðarlega framlag til Jöfnunarsjóðs sveitarfélaga sem ráðstafað er til sveitarfélaga í samræmi við reglur sem innanríkisráðherra setur.

Framlagi ríkisins er ætlað að gera nemendum kleift að stunda tónlistarnám óháð búsetu og efnahag. Framlagið skal renna til greiðslu kennslukostnaðar nemenda í framhalds-námi í hljóðfæraleik og söng ásamt miðnámi í söng.

Ekkert samkomulag var gert vegna ársins 2015 en á grundvelli heimildar í fjárlögum fyrir árið 2015 greiddi ríkissjóður mánaðarlegt framlag til sjóðsins til að standa straum af kennslukostnaði sem samkomulagið nær til þ.e. kostnaði vegna söngnáms á miðstigi og söng- og hljóðfæranáms á framhaldsstigi.

Mat á stuðningsþörf (barnaútgáfa SIS) – samræmt mat á landsvísu

Frá yfirfærslu á málaflökki fatlaðs fólks hefur það verið einn af veikleikum jöfnunarkerfisins að ekki hefur verið til staðar áreiðanlegt mat á stuðningsþörfum fatlaðra barna. Á síðasta ári hófst á grundvelli samnings Greiningar- og ráðgjafarstöðvar ríkisins, innanríkisráðuneytisins vegna Jöfnunarsjóðs sveitarfélaga og velferðarráðuneytisins vinna við að meta stuðningsþarfir fatlaðra barna á grundvelli barnaútgáfu SIS matsins sem þróað hefur verið á undanförunum árum af höfundum SIS fyrir fullorðna. Barnaútgáfa SIS verður notuð til að meta stuðningsþarfir þeirra barna sem tilheyra þeim þætti jöfnunaraðgerða sem tengjast yfirfærslu á málaflokknum frá ríki til sveitarfélaga og er henni jafnframt ætlað að koma í stað vinnu- og viðmiðunarreglna Jöfnunarsjóðs við úthlutun framlaga vegna sérþarfa fatlaðra grunnskólanemenda.

Starfsmenn Jöfnunarsjóðs

Elín Pálsdóttir forstöðumaður

Bergur Sigurjónsson sérfræðingur

Elín Gunnarsdóttir sérfræðingur

Guðni Geir Einarsson sérfræðingur

Halldór V. Kristjánsson stjórnsýslufræðingur (lét af störfum í júlí 2015)

Tinna Dahl Christiansen (hóf störf 1. apríl 2016)

Elín Pálsdóttir lét af störfum sem forstöðumaður í lok janúar 2016, en hefur starfað hjá sjóðnum á árinu 2016 við uppgjör ársins 2015 og verkefni tengd skipulagsbreytingum. Við starfi Elínar tók Guðni Geir Einarsson.

Vefur Jöfnunarsjóðs sveitarfélaga

Á vefsíðu Jöfnunarsjóðs, jofnunarsjodur.is, er að finna allar upplýsingar um starfsemi sjóðsins, lagagrundvöll, tekjur, úthlutanir framlaga og fleira.

Fréttatilkynningar birtast á vefnum þegar ráðherra hefur samþykkt tillögur ráðgjafar-nefndar um úthlutanir einstakra framlaga sjóðsins.

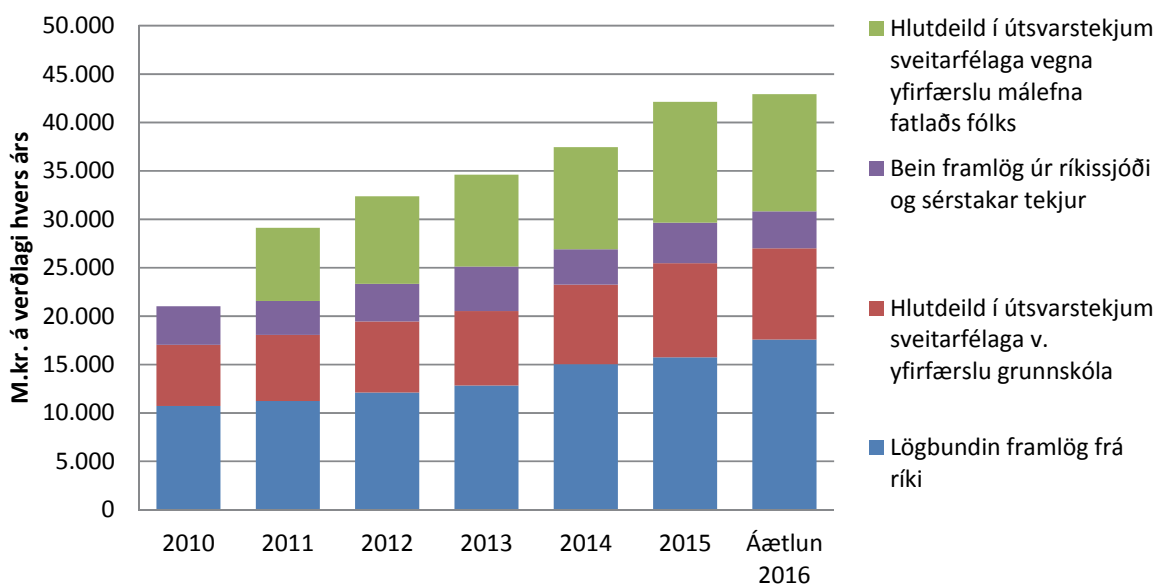
Tekjur Jöfnunarsjóðs

Á grundvelli 8. gr. a. laga um tekjustofna sveitarfélaga, nr. 4/1995, með síðari breytingum, eru Jöfnunarsjóði tryggðar tekjur með eftirfarandi hætti:

- Framlag úr ríkissjóði er nemur 2,355% af innheimtum skatttekjum ríkissjóðs.
(Þar af skal fjárhæð er nemur 0,235% af innheimtum skatttekjum renna til málefna fatlaðs fólks.)
- Árlegt framlag úr ríkissjóði er nemur 0,264% af álagningarstofni útsvars næstliðins tekjuárs.
- Hlutdeild í útsvarstekjum sveitarfélaga af álagningarstofni útsvars ár hvert:
 - er nemur 0,77% til jöfnunar vegna reksturs grunnskóla,
 - er nemur 0,99% til jöfnunar vegna málefna fatlaðs fólks.
- Vaxtatekjur.

Á árinu 2015 kom viðbótarframlag frá ríki vegna greiðslu sveitarfélaga á húsaleigubótum á grundvelli samkomulags ríkisins og Sambands íslenskra sveitarfélaga um húsaleigubætur frá 1. apríl 2008 og vegna aðlögunar að nýjum húsnæðisbótum er hófst á árinu 2013.

Þróun tekna Jöfnunarsjóðs 2010-2016



Tekjum Jöfnunarsjóðs sveitarfélaga er varið til að greiða framlög úr sjóðnum á grundvelli ákvæða reglugerðar nr. 960/2010. Sérstakar reglugerðir og reglur kveða nánar á um greiðslur einstakra framlaga og er þeirra getið sérstaklega.

Yfirlit yfir framlög Jöfnunarsjóðs

Á grundvelli reglugerðar nr. 960/2010 er framlögum sjóðsins skipt í bundin framlög, sérstök framlög, jöfnunarframlög, jöfnunarframlög til reksturs grunnskóla og jöfnunarframlög vegna málefna fatlaðra.

Bundin framlög, skv. 6. gr.

Bundin framlög eru greidd til eftirtalinna samtaka og stofnana sveitarfélaga:

- Sambands íslenskra sveitarfélaga
- Landshlutasamtaka sveitarfélaga
- Innheimtustofnunar sveitarfélaga
- Umsjónarnefndar eftirlauna
- Húsafriðunarsjóðs

Bundin framlög 2010-2016 í m.kr.	2010	2011	2012	2013	2014	2015	Áætlun 2016
Samband ísl. sveitarfélaga	246	261	281	296	332	359	367
Landshlutasamtök	143	149	161	171	197	199	214
Innheimtustofnun sveitarfélaga	1.011	913	904	817	729	677	900
Umsjónarnefnd eftirlauna	5	5	4	3	3	2	3
Húsafriðunarsjóður	48	48	48	48	49	49	50
Samtals	1.453	1.376	1.398	1.335	1.310	1.286	1.534

Sérstök framlög, skv. 7. gr.

Sérstök framlög eru greidd sveitarfélögum vegna sérstakra aðstæðna í umhverfi þeirra eða rekstri. Sérstök framlög eru:

- Framlög til að greiða fyrir sameiningu sveitarfélaga, sbr. reglur nr. 295/2003, með síðari breytingum: Á árinu 2015 voru greidd framlög til tveggja sveitarfélaga vegna sameininga sveitarfélaga á árunum 2012 og 2013.
- Framlög til að greiða úr sérstökum fjárhagserfiðleikum sveitarfélaga í samræmi við tillögur Eftirlitsnefndar með fjármálum sveitarfélaga.
- Framlög til greiðslu stofnkostnaðar við vatnsveitur á lögbýlum, sbr. reglugerð nr. 973/2000, með síðari breytingum: Bændasamtök Íslands hafa annast stjórnslu varðandi meðferð umsókna og tillögugerð að úthlutun framlaganna. Matvæla- stofnun tók við hlutverki Bændasamtakanna á árinu 2016.
- Framlög til jöfnunar á tekjutapi einstakra sveitarfélaga vegna lækkunar tekna af fasteignaskatti í kjölfar breytinga á álagningarstofni mannvirkja, sbr. reglugerð nr. 80/2001, með síðari breytingum: Við útreikning framlaganna er tekið mið af álagningarprósentum fasteignaskatts á viðkomandi ári.

- Framlög til sveitarfélaga vegna greiðslu þeirra á húsaleigubótum, sbr. reglugerð nr. 150/2013 og samkomulag ríkisins og Sambands íslenskra sveitarfélaga um húsaleigubætur frá 1. apríl 2008: Á árinu 2015 námu heildargreiðslur sveitarfélaga á almennum húsaleigubótum 4.431,9 m.kr. og 1.352,6 m.kr. á sérstökum húsaleigubótum. Greiðsluhlutfall Jöfnunarsjóðs vegna almennra húsaleigubóta var 67,4% á árinu 2015. Á árinu 2016 nemur áætluð kostnaðarpátttaka Jöfnunarsjóðs vegna greiðslu sveitarfélaga á almennum húsaleigubótum 66,0% að teknu tilliti til viðbótarframlags frá ríki vegna aðlögunar að nýjum húsnæðisbótum. Kostnaðarpátttaka vegna sérstöku húsaleigubótanna er 60%.
- Framlög til sérstakra verkefna á vegum sveitarfélaga eða samtaka þeirra sem geta haft mikla þýðingu fyrir sveitarfélög og leitt til frekari hagræðingar í rekstri þeirra og þjónustu: Hér undir fellur framlag til rekstrar skrifstofu Sambands íslenskra sveitarfélaga í Brussel á grundvelli samkomulags milli Sambandsins og innanríkisráðuneytisins frá 1. janúar 2013 sem gildir til 31. desember 2015. Nýtt samkomulag aðila hefur tekið gildi varðandi framlög sjóðsins vegna rekstrar skrifstofu Sambandsins í Brussel og gildir það frá 1. janúar 2016 til 31. desember 2018. Framlög til landshlutasamtaka sveitarfélaga á árunum 2012 til 2015, vegna samstarfsverkefna sem þau hafa tekið að sér í kjölfar samninga við ríkið og tengjast sóknaráætlunum landshluta, eru talin til sérstakra verkefna. Aðkoma Jöfnunarsjóðs að verkefninu hefur verið framlengd til 2018 eða út skipunartíma núverandi ráðgjafarnefndar.
- Framlög til eflingar tónlistarnáms og jöfnunar á aðstöðumun nemenda: Úthlutun framlaga á árinu 2015 fór fram á grundvelli reglugerðar nr. 23/2013 og vinnureglna frá 31. janúar 2013.

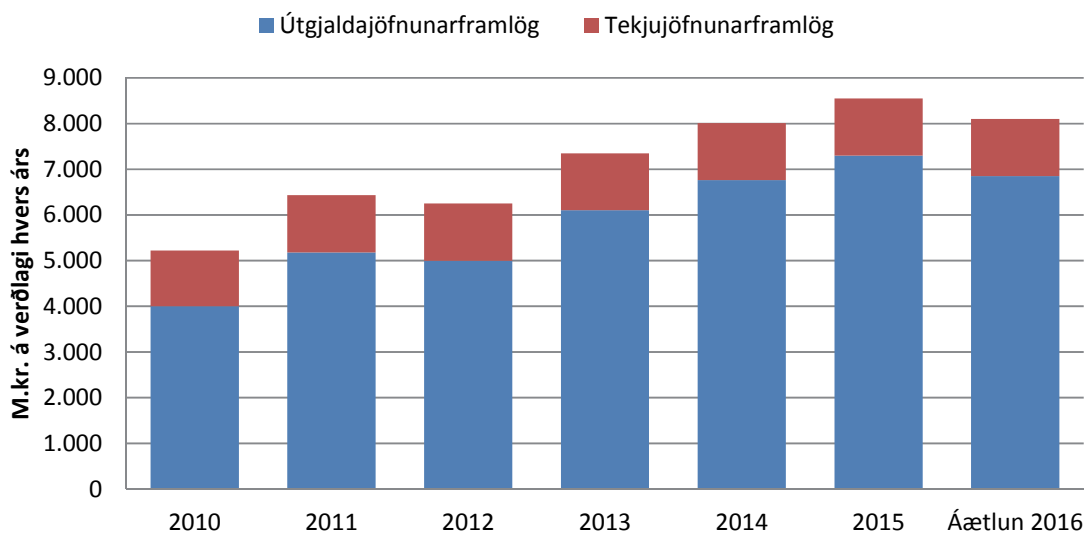
Sérstök framlög 2010-2016 í m.kr.	2010	2011	2012	2013	2014	2015	Áætlun 2016
Framlög vegna sameininga sveitarfélaga	349	37	343	93	202	196	250
Framlög vegna fjárhagserfiðleika sveitarfélaga	187	106	27	85	11	15	250
Framlög til vatnsveitna á lögbýlum	25	20	25	16	14	11	25
Framlög til jöfnunar á tekjutapi v. fasteignaskatts	2.569	2.725	2.942	3.112	3.725	3.682	3.908
Framlög vegna húsaleigubóta	2.535	2.635	2.777	3.832	4.072	4.455	4.542
Framlög til sérstakra verkefna	17	23	41	64	43	44	75
Framlög til eflingar tónlistarfræðslu		240	520	520	520	610	520
Samtals	5.682	5.786	6.675	7.722	8.587	9.013	9.570

Jöfnunarframlög, skv. 8. gr.

Til jöfnunarframlaga er varið þeim tekjum Jöfnunarsjóðs, skv. a- og b-lið 4. gr. sem eru umfram ráðstöfun skv. 6. og 7. gr. reglugerðar nr. 960/2010, sbr. eftirfarandi:

- Tekjujöfnunarframlögum er úthlutað til að jafna tekjur sveitarfélaga. Útreiknuð framlög eru miðuð við sambærileg sveitarfélög og fullnýtingu tekjustofna þeirra. Einungis kemur til úthlutunar framlags hafi sveitarfélag fullnýtt heimild sína til álagningar útsvars.
- Útgjaldajöfnunarframlögum er varið til að mæta mismunandi útgjaldaþörf sveitarfélaga á grundvelli stærðarhagkvæmni og tekna þeirra, að teknu tilliti til þeirra þátta sem áhrif hafa á útgjaldaþörf. Framlögum er skipt í A- og B-hluta. Undir A-hlutann falla framlög tengd íbúafjölda, framlög vegna fjarlægða, fjölda þéttbýlisstaða, fækkunar íbúa og snjómoksturs í þéttbýli. Undir B-hlutann falla framlög vegna skólaaksturs úr dreifbýli. Úthlutun þeirra framlaga fer fram á grundvelli sérstakra vinnureglna.

Þróun jöfnunarframlaga 2010-2016

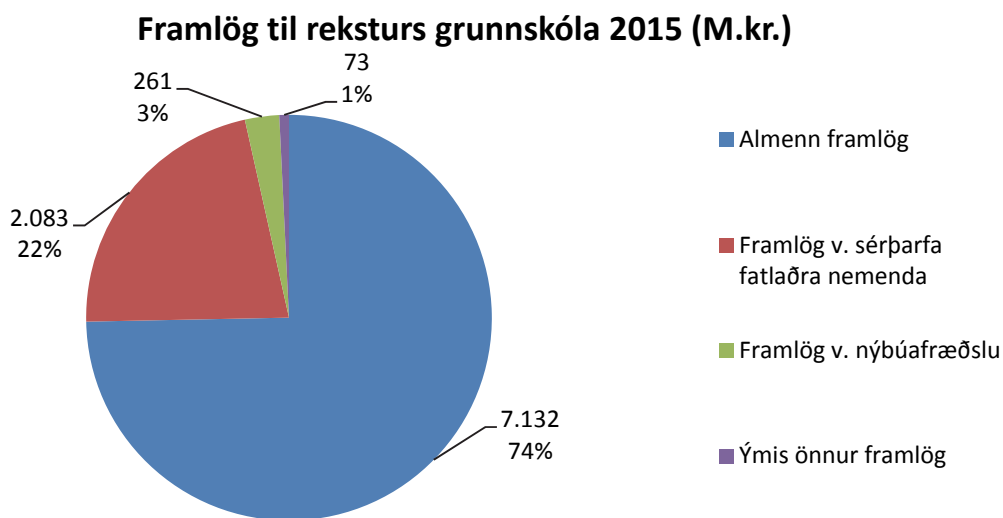


Jöfnunarframlög til reksturs grunnskóla, skv. 9. gr.

Tekjum Jöfnunarsjóðs, skv. 1. tölul. c-liðar 4. gr., að frádregnu bundnu framlagi til Sambands íslenskra sveitarfélaga er varið til þess að jafna launakostnað sveitarfélaga vegna kennslu í grunnskólum og annan kostnað af flutningi grunnskólans frá ríki til sveitarfélaga, sbr. reglugerð nr. 351/2002, með síðari breytingum.

Eftirfarandi framlög eru veitt á grundvelli reglugerðar nr. 351/2002:

- Almenn framlög: Til þeirra framlaga var varið um 74% af því fjármagni sem Jöfnunarsjóður hafði til ráðstöfunar á árinu 2015 til greiðslu framlaga til reksturs grunnskóla.
- Framlög vegna sérþarfa fatlaðra nemenda: Sérstök viðbótarframlög vegna mikillar þjónustubarfar fatlaðra grunnskólanemenda og framlag til Reykjavíkurborgar á grundvelli samnings vegna yfirtöku á rekstri sérskóla/sérdeilda.
- Framlög vegna nýbúafræðslu: Viðbótarframlög vegna sérstakrar íslenskukennslu nýrra Íslendinga og framlag til Reykjavíkurborgar á grundvelli samnings vegna starfa kennsluráðgjafa og verkefnastjóra.
- Framlag vegna reksturs skólabúða að Reykjum: Framlag er greitt á grundvelli samkomulags ríkis og sveitarfélaga um yfirfærslu grunnskólans og samnings við Húnaþing vestra sem er rekstraraðili skólabúðanna.
- Framlag til Barnaverndarstofu: Framlag er greitt vegna kennslu barna sem vistuð eru af stofnuninni utan lögheimilissveitarfélags og er framlagið síðan innheimt af viðkomandi sveitarfélagi.
- Önnur framlög: Framlög eru greidd vegna íþyngjandi kostnaðar við rekstur grunnskóla og til einstakra verkefna. Um er að ræða verkefni vegna kennslu langveikra barna með lögheimili utan Reykjavíkurborgar og tímabundin þróunarverkefni er tengjast verkefninu *ytra mati á skólastarfi*.



Jöfnunarframlög vegna málefna fatlaðs fólks, skv. 10. gr.

Tekjum Jöfnunarsjóðs, skv. 2. tölul. c-liðar 4. gr. að frádregnum kostnaði tengdum flutningi málaflokksins frá ríki til sveitarfélaga er varið til jöfnunar vegna þjónustu við fatlað fólk með greiðslu framlaga til einstakra sveitarfélaga og þjónustusvæða, sbr. reglugerð nr. 179/2016.

Eftirfarandi framlög voru veitt á grundvelli reglugerðar nr. 631/2015 á árinu 2015:

- Almenn framlög vegna þjónustu við fatlað fólk: Til þeirra framlaga var varið um 94,8% af því fjármagni sem Jöfnunarsjóður hafði til ráðstöfunar á árinu 2015 til greiðslu framlaga vegna yfirfærslu á málefnum fatlaðs fólks.
- Framlög vegna breytingakostnaðar: Framlöggin ná til ýmissa kostnaðarpátta vegna yfirfærslunnar, sérfræðiaðstoðar, starfa samráðsnefndar og framlags til Sambands íslenskra sveitarfélaga.
- Framlög vegna notendastýrðrar persónulegrar aðstoðar: Á árinu 2015 komu til greiðslu framlög vegna gerðra NPA-samninga á árinu 2015. Um 42,0 m.kr. af framlaginu frá ríki vegna NPA voru óhafnar í árslok 2015 og eru því til ráðstöfunar á árinu 2016.
- Framlög vegna lengdrar viðveru: Framlöggin greiðast vegna lengdrar viðveru fatlaðra grunn- og framhaldsskólanemenda.
- Framlög til Fasteignasjóðs Jöfnunarsjóðs sveitarfélaga: Framlöggin nema svipaðri fjárhæð og var áður til ráðstöfunar hjá Framkvæmdasjóði fatlaðra á grundvelli fjárlaga.

Reglugerð nr. 631/2015

Þann 1. janúar 2015 tók gildi reglugerð nr. 631/2015 um framlög Jöfnunarsjóðs sveitarfélaga vegna þjónustu við fatlað fólk á árinu 2015. Jafnframt féll úr gildi reglugerð nr. 242/2014 um framlög Jöfnunarsjóðs sveitarfélaga vegna þjónustu við fatlað fólk á árinu 2014.

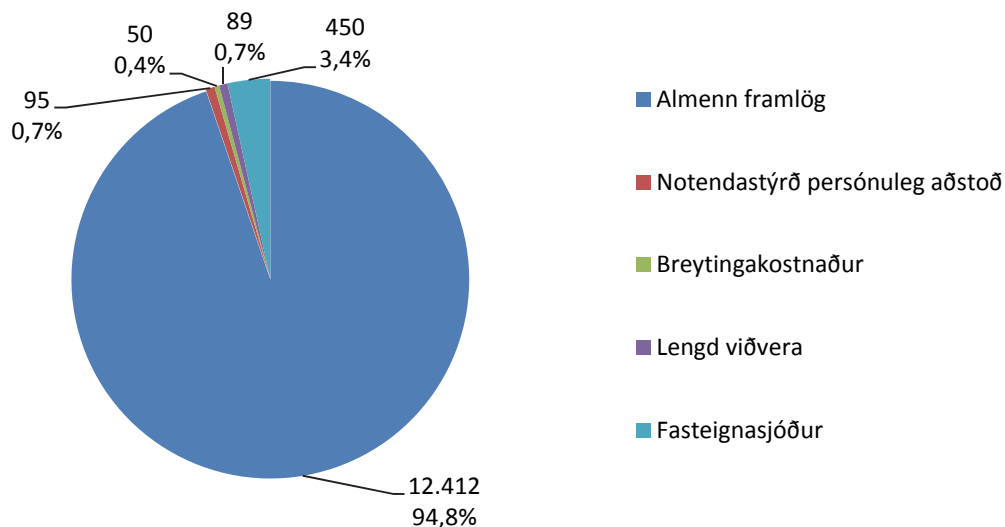
Á grundvelli ákvæða í 3. gr. reglugerðar nr. 631/2015 var útreikningur almennra framlaga vegna þjónustu við fatlað fólk á árinu 2015 með eftirfarandi hætti:

- 80% framlaga skiptust hlutfallslega miðað við niðurstöðu mælinga á útgjaldþörf (SIS-mats).
- 20% framlaga skiptust hlutfallslega miðað við áætlaðan útsvarsstofn sveitarfélaga á árinu 2014.

Samkvæmt 4. gr. reglugerðarinnar var heimilt að greiða á árinu sérstök viðbótarframlög til þjónustuvæða/sveitarfélaga, að höfðu samráði við Samband íslenskra sveitarfélaga. Var framlaginu ætlað að koma til móts við þau þjónustuvæði/sveitarfélög þar sem um verulega íþyngjandi kostnað er að ræða við rekstur málaflokksins á árinu 2015 umfram tekjur.

Að tillögu ráðgjafarnefndar sjóðsins nam sérstaka viðbótarframlagið 200 m.kr. á árinu 2015.

Framlög vegna þjónustu við fatlað fólk 2015 (M.kr.)



Notendastýrð persónuleg aðstoð

Á grundvelli 6. gr. reglugerðar um framlög Jöfnunarsjóðs sveitarfélaga vegna þjónustu við fatlað fólk á árinu 2015, nr. 631/2015, greiddi Jöfnunarsjóður sveitarfélaga þjónustuvæðum/sveitarfélögum framlög á árinu 2015 vegna samninga þeirra við fatlað fólk um notendastýrða persónulega aðstoð (NPA).

Á árinu 2015 sóttu 10 þjónustuvæði um framlag vegna 55 samninga og nam heildarfjárhæð þeirra 664,7 m.kr. Að teknu tilliti til 20% kostnaðarhlutdeildar Jöfnunarsjóðs nam úthlutað framlag vegna NPA á árinu 2015 samtals 132,9 m.kr. Samningum á milli árána 2014 og 2015 fjölgaði um fjóra.

Á árinu 2015 var verkefnið fjármagnað með óráðstöfuðum fjárveitingum úr ríkissjóði til Jöfnunarsjóðs vegna verkefnisins ásamt sérstöku framlagi frá ríki. Svo mun einnig verða á árinu 2016.

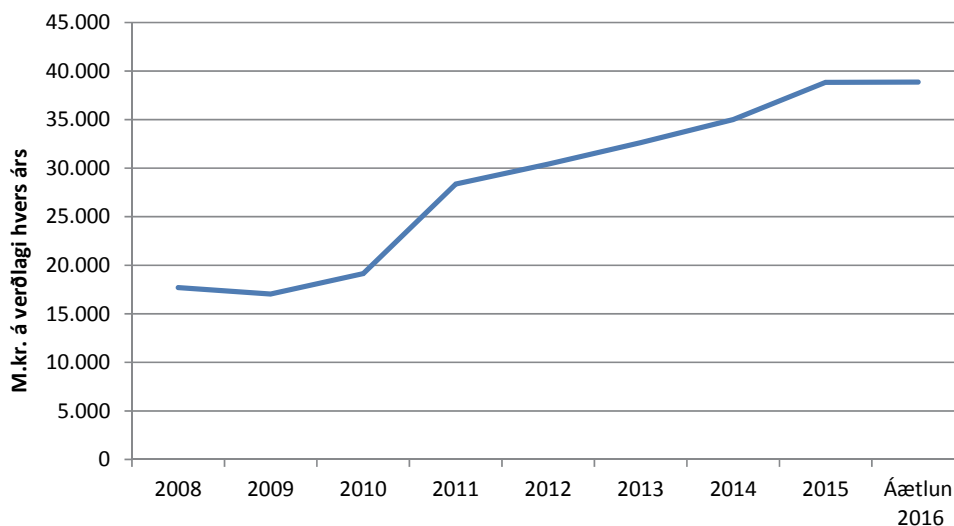
Framlög vegna NPA árið 2015

Þjónustusvæði	Fjöldi samninga	Heildarfjárhæðir samninga	Framlag Jöfnunarsjóðs sveitarfélaga (20%)
Reykjavíkurborg	13	235.914.664	47.182.933
Kópavogsbær	1	26.856.700	5.371.340
Garðabær	5	57.633.273	11.526.655
Hafnarfjarðarkaupstaður	7	114.151.854	22.830.371
Mofellsbær	11	89.947.556	17.989.511
Vesturland	2	35.691.280	7.138.256
Norðurland vestra	8	25.134.204	5.026.841
Eyjafjörður	5	56.542.884	11.308.577
Suðurland	2	18.799.560	3.759.912
Vestmannaeyjar	1	4.116.000	823.200
Samtals	55	664.787.975	132.957.595

Heildarframlög Jöfnunarsjóðs til sveitarfélaga

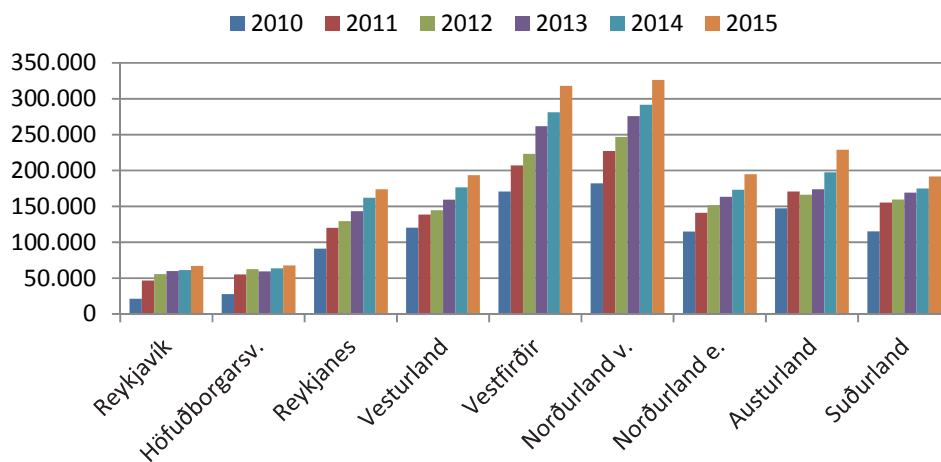
Á myndinni hér að neðan má sjá þróun heildarframlaga úr Jöfnunarsjóði til sveitarfélaga á árunum 2008 til 2016. Á árinu 2010 má sjá hækkun framlaga en þá fékk sjóðurinn það hlutverk að annast endurgreiðslu frá ríki til sveitarfélaga vegna hækkunar á tryggingagjaldi en einnig hækkuðu framlögin talsvert vegna greiðslu sveitarfélaga á húsaleigubótum. Hvað heildarframlög til sveitarfélaga á árinu 2011 varðar þá hækkuðu framlög til sveitarfélaga verulega sem aðallega kemur til vegna yfirfærslu á málefnum fatlaðs fólks 1. janúar 2011 en einnig vegna greiðslu framlaga úr sjóðnum til eflingar tónlistarnámi og jöfnunar á aðstöðumun nemenda til námsins. Framlög til sveitarfélaga úr Jöfnunarsjóði á árinu 2015 námu rúmlega 38.850 m.kr. að meðtöldum framlögum til þjónustusvæða og sveitarfélaga vegna yfirfærslu á málefnum fatlaðs fólks. Áætluð framlög til sveitarfélaga á árinu 2016 að meðtöldum framlögum vegna yfirfærslu á málefnum fatlaðs fólks nema samtals um 39.000 m.kr.

Þróun heildarframlaga til sveitarfélaga árin 2008-2016



Framlög eftir landshlutum 2010-2015

Kr. á íbúa (hækkun 2011 v. tilkomu framl. v. mál. fatlaðs fólks)



Jöfnunarsjóður sveitarfélaga

Ársreikningur 2015

Jöfnunarsjóður sveitarfélaga
Sölvhólsgrötu 7
150 Reykjavík
kt. 480676-0179

Staðfesting ársreiknings

Ársreikningur Jöfnunarsjóðs sveitarfélaga er gerður í samræmi við lög um fjárreiður ríkisins og gerður eftir sömu reikningsskilaaðferðum og árið áður.

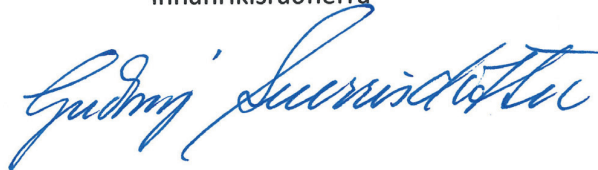
Á árinu 2015 var rekstrarafgangur Jöfnunarsjóðsins 794 m.kr. Samkvæmt efnahagsreikningi í árslok námu eignir alls 5.802,7 m.kr, skuldir 4.237,4 m.kr. og eigið fé 1.565,3 m.kr.

Innanríkisráðherra og formaður ráðgjafarnefndar Jöfnunarsjóðs sveitarfélaga staðfesta ársreikning Jöfnunarsjóðs sveitarfélaga fyrir árið 2015 með áritun sinni.

Reykjavík, 19. september 2016



Ólaf Nordal
innanríkisráðherra



Guðný Sverrisdóttir
formaður ráðgjafarnefndar
Jöfnunarsjóðs sveitarfélaga

Áritun endurskoðenda

Til innanríkisráðuneytis og ráðgjafarnefndar Jöfnunarsjóðs sveitarfélaga

Við höfum endurskoðað meðfylgjandi ársreikning Jöfnunarsjóðs sveitarfélaga fyrir árið 2015. Ársreikningurinn hefur að geyma skýrslu stjórnenda, rekstrarreikning, efnahagsreikning, yfirlit um sjóðstreymi, upplýsingar um mikilvægar reikningsskilaaðferðir og aðrar skýringar.

Ábyrgð stjórnenda á ársreikningnum

Stjórnendur eru ábyrgir fyrir gerð og framsetningu ársreikningsins í samræmi við lög um ársreikninga og fjárreiður ríkisins. Samkvæmt því ber þeim að skipuleggja, innleiða og viðhalda innra eftirliti sem varðar gerð og framsetningu ársreiknings þannig að hann sé í meginatriðum án verulegra annmarka. Ábyrgð stjórnenda nær einnig til þess að beitt sé viðeigandi reikningsskilaaðferðum og mati miðað við aðstæður.

Ábyrgð endurskoðenda

Ábyrgð okkar felst í því álit sem við látum í ljós á ársreikningnum á grundvelli endurskoðunarinnar. Endurskoðað var í samræmi við ákvæði laga um Ríkisendurskoðun. Samkvæmt því ber okkur að fara eftir settum siðareglum og skipuleggja og haga endurskoðuninni þannig að nægjanleg vissa fáiast um að ársreikningurinn sé án verulegra annmarka.

Endurskoðunin felur í sér aðgerðir til að staðfesta fjárhæðir og aðrar upplýsingar í ársreikningnum. Val endurskoðunaraðgerða byggir á faglegu mati endurskoðandans, meðal annars á þeirri áhættu að verulegir annmarkar séu á ársreikningnum. Endurskoðunin felur einnig í sér mat á þeim reikningsskila- og matsaðferðum sem gilda um A-hluta stofnanir og stjórnendur nota við gerð ársreikningsins og framsetningu hans í heild.

Við teljum að við endurskoðunina hafi verið aflað nægjanlegra og viðeigandi gagna til að undirbygga álit okkar.

Álit

Það er álit okkar að ársreikningurinn gefi glögga mynd af afkomu Jöfnunarsjóðs sveitarfélaga á árinu 2015, efnahag 31. desember 2015 og breytingu á handbæru fé á árinu 2015, í samræmi við lög um ársreikninga og fjárreiður ríkisins.

Ríkisendurskoðun 20. september 2016



Sveinn Arason,
ríkisendurskoðandi.

Rekstrarreikningur árið 2015

Tekjur	Skýr.	2015	2014
Framlag ríkissjóðs.....	1	18.812.196	17.692.829
Framlag sveitarfélaga.....	2	22.204.972	18.774.641
Önnur framlög.....	3	1.215.000	995.000
Tekjur alls		<u>42.232.168</u>	<u>37.462.470</u>
Framlög			
Bundin framlög.....	4	1.287.100	1.310.413
Sérstök framlög.....	5	9.012.785	8.586.711
Jöfnunarframlög.....	6	8.550.433	8.010.589
Jöfnunarframlög til rekturs grunnskóla.....	7	9.549.526	8.088.266
Framlög vegna þjónustu við fatlað fólk.....	8	13.095.297	11.021.495
Framlög alls		<u>41.495.141</u>	<u>37.017.474</u>
Rekstrarkostnaður			
Laun og launatengd gjöld.....	9	6.039	4.090
Annar rekstrarkostnaður.....	10	100.390	94.686
Rekstrarkostnaður samtals		<u>106.429</u>	<u>98.776</u>
Framlög og gjöld alls		<u>41.601.570</u>	<u>37.116.250</u>
Rekstrarafgangur/halli.....		630.598	346.220
Hreinar fjármunatekjur.....	11	163.371	119.647
Tekjuafgangur/halli ársins		<u>793.969</u>	<u>465.867</u>

Efnahagsreikningur 31. desember 2015

Eignir	Skýr.	31.12.2015	31.12.2014
Veltufjármunir:			
Ríkissjóður.....	15	2.039.989	157.195
Áfallnar vaxtatekjur.....		152.285	116.423
Aðrar skammtímakröfur.....	12	150.753	201.538
Skammtímakröfur samtals		<u>2.343.027</u>	<u>475.156</u>
Handbært fé:			
Bankareikningar.....		<u>3.459.706</u>	<u>2.017.770</u>
Eignir alls		<u><u>5.802.733</u></u>	<u><u>2.492.926</u></u>
Utan efnahagsreiknings.....	17	14.430.173	

Efnahagsreikningur 31. desember 2015

	Skýr.	31.12.2015	31.12.2014
Skuldir og eigið fé			
Eigið fé			
Höfuðstóll.....	16	<u>1.565.355</u>	<u>771.386</u>
Skammtímaskuldir:			
Ríkissjóður.....	15	40.204	0
Ógreiddur fjármagnstekjuskattur.....		30.457	23.285
Ógreidd framlög.....	13	1.457.236	697.477
Aðrar skammtímaskuldir.....	14	<u>2.709.481</u>	<u>1.000.778</u>
Skammtímaskuldir samtals		<u>4.237.378</u>	<u>1.721.540</u>
Skuldir samtals		<u>4.237.378</u>	<u>1.721.540</u>
Skuldir og eigið fé alls		<u><u>5.802.733</u></u>	<u><u>2.492.926</u></u>

Sjóðstreymi árið 2015

	Skýr.	2015	2014
Rekstrarhreyfingar:			
<i>Veltufé frá rekstri</i>			
Tekjuafgangur/halli samkvæmt rekstrarreikningi.....		793.969	465.867
Veltufé frá rekstri		<u>793.969</u>	<u>465.867</u>
 <i>Breytingar á rekstrartengdum eignum og skuldum:</i>			
Skammtímakröfur (hækkun), lækkun.....		14.923	82.077
Skammtímaskuldir (lækkun), hækkun.....		2.475.634	(50.564)
		<u>2.490.557</u>	<u>31.513</u>
Handbært fé frá rekstri		<u>3.284.526</u>	<u>497.380</u>
 Fjármögnunarhreyfingar:			
<i>Breyting á stöðu við ríkissjóð</i>			
Framlag ríkissjóðs.....		(18.812.196)	(17.692.829)
Greitt úr ríkissjóði.....		16.969.606	17.530.467
		<u>(1.842.590)</u>	<u>(162.362)</u>
 Hækkun (lækkun) á handbæru fé.....		 1.441.936	 335.018
Handbært fé í ársbyrjun.....		<u>2.017.770</u>	<u>1.682.752</u>
 Handbært fé í árslok		<u>3.459.706</u>	<u>2.017.770</u>

Skýringar

Grundvöllur reikningskila

Ársreikningur Jöfnunarsjóðs sveitarfélaga er gerður með sama hætti og tíðkast hjá A-hluta stofnunum. Varanlegir rekstrarfjármunir eru gjaldfærðir við kaup en ekki færðir til eignar í efnahagsreikningi. Í samræmi við ákvæði laga um fjárreiður ríkisins er ársreikningurinn að öðru leyti gerður samkvæmt lögum um ársreikninga og reglugerð um framsetningu og innihald ársreikninga. Við uppgjör ársins 2015 er Jöfnunarsjóður nú allur gerður upp á rekstrargrunni. Áður voru framlög sem byggjast á framlagi frá ríki gerð upp á rekstrargrunni en framlögin er byggjast á hlutdeild Jöfnunarsjóðs í álagningarstofni útsvars gerð upp á greiðslugrunni, þ.e. framlög er tengjast yfirfærslu á rekstri grunnskólans og yfirfærslu á málefnum fatlaðs fólks.

Viðskiptakröfur og aðrar skammtímakröfur

Viðskiptakröfur og aðrar skammtímakröfur eru metnar á kostnaðarverði.

Handbært fé

Til handbærs fjár telst óbundin innstæða á bankareikningi.

Viðskiptaskuldir og aðrar skammtímaskuldir

Viðskiptaskuldir og aðrar skammtímaskuldir eru færðar á kostnaðarverði.

Lífeyrisskuldbindingar

Lífeyrisskuldbindingar vegna starfsmanna stofnunarinnar eru áhvílandi. Í samræmi við reikningsskilareglu A-hluta ríkissjóðs eru lífeyrisskuldbindingar ekki færðar í ársreikningum einstakra A-hluta ríkisstofnana heldur eru þær færðar í einu lagi hjá ríkissjóði.

Bókhald

Fjársýsla ríkisins sér um bókhaldsskráningu fyrir sjóðinn.

Skattar

Eins og aðrar stofnanir sem ríki og sveitarfélög bera ótakmarkaða ábyrgð á þá er Jöfnunarsjóður sveitarfélaga undanþeginn skattskyldu, sbr. 4. gr. laga nr. 90/2003 um tekjuskatt.

Skýringar

1. Framlag ríkisins

Framlag ríkisins til Jöfnunarsjóðs sveitarfélaga er 2,12% af innheimtum skatttekjum ríkissjóðs auk 0,264% af álagningarstofni útsvars síðasta tekjuárs. Til viðbótar voru bein framlög úr ríkissjóði 3.068 m.kr. á árinu 2015.

	2015	2014
Hlutur Jöfnunarsjóðs í innheimtum skatttekjum ríkissjóðs og útsvarsstofni sveitarfélaga	15.744.196	15.024.829
Beint framlag úr ríkissjóði vegna húsaleigubóta	3.068.000	2.668.000
Samtals	<u>18.812.196</u>	<u>17.692.829</u>

2. Framlag sveitarfélaga

Uppgjör fært á rekstrargrunn: 13 mánuðir janúar 2015 til janúar 2016

Framlag sveitarfélaga er ákveðin hlutdeild af útsvarsstofni

0,77% af útsvarsstofni des. - des. staðgreiðsla	9.607.241	8.146.067
0,77% af álagningarstofni útsvars umfram staðgreiðslu sl. árs	107.434	82.078
0,99% af útsvarsstofni des-des. staðgreiðsla	12.352.168	10.440.968
0,99% af álagningarstofni útsvars umfram staðgreiðslu sl. árs.....	138.129	105.528
Samtals	<u>22.204.972</u>	<u>18.774.641</u>

3. Sérstakar tekjur

Framlög frá mennta- og menningarm.ráðun. v. tónlistarfræðslu.....	610.000	520.000
Framlög frá velferðarráðuneyti vegna NPA.....	95.000	0
Framlög úr Fasteignasjóði Jöfnunarsjóðs sveitarfélaga	510.000	475.000
Samtals	<u>1.215.000</u>	<u>995.000</u>

4. Bundin framlög

Jöfnunarsjóður sveitarfélaga greiðir bundin framlög til samtaka og stofnana sveitarfélaga. Framlögin eru samkvæmt 6. gr. reglugerðar nr. 960/2010 um Jöfnunarsjóð sveitarfélaga á grundvelli 10. gr. laga nr. 4/1995 um tekjustofna sveitarfélaga.

Samband íslenskra sveitarfélaga.....	358.713	331.978
Landshlutasamtök	199.496	197.441
Innheimtustofnun sveitarfélaga	677.072	729.341
Umsjónarnefnd eftirlauna	2.454	2.810
Húsafriðunarsjóður	49.365	48.843
Samtals	<u>1.287.100</u>	<u>1.310.413</u>

Skýringar

5. Sérstök framlög

Til sérstakra framlaga teljast framlög til sveitarfélaga vegna sérstakra aðstæðna í umhverfi eða rekstri þeirra. Hér er um að ræða framlög vegna sameiningar sveitarfélaga, framlög vegna fjárhagserfiðleika, framlög til framkvæmda við vatnsveitur á lögbýlum, framlög til jöfnunar á tekjutapi vegna fasteignaskatts, framlög vegna húsaleigubóta, framlög vegna sérstakra verkefna og framlög til eflingar tónlistarfræðslu. Framlögin eru skv. 7. gr. reglugerðar nr. 960/2010 um Jöfnunarsjóð sveitarfélaga á grundvelli 11. gr. laga nr. 4/1995 um tekjustofna sveitarfélaga. Framlög til eflingar tónlistarfræðslu eru samkvæmt reglugerð nr. 23/2013.

	2015	2014
Sameining sveitarfélaga.....	195.707	202.430
Framlög vegna fjárhagserfiðleika	15.000	11.000
Framlög til framkvæmda við vatnsveitur á lögbýlum	11.231	14.062
Framlög til jöfnunar á tekjutapi v/fasteignaskatts	3.681.558	3.724.873
Framlög vegna húsaleigubóta	4.455.272	4.071.595
Framlög til sérstakra verkefna	44.017	42.751
Framlög til eflingar tónlistarfræðslu	610.000	520.000
Samtals	<u>9.012.785</u>	<u>8.586.711</u>

6. Jöfnunarframlög

Jöfnunarframlög skiptast í tekjujöfnunarframlög til að jafna tekjur sveitarfélaga miðað við að þau hafi fullnýtt tekjustofna sína og útgjaldajöfnunarframlög til að mæta mismunandi útgjaldabörf sveitarfélaga að teknu tilliti til stærðarhagkvæmni og tekna þeirra. Framlögin eru samkvæmt 12. og 13. gr. reglugerðar nr. 960/2010 um Jöfnunarsjóð sveitarfélaga á grundvelli 12. gr. laga nr. 4/1995 um tekjustofna sveitarfélaga.

Tekjujöfnunarframlög	1.249.975	1.248.224
Útgjaldajöfnunarframlög	7.300.458	6.762.365
Samtals	<u>8.550.433</u>	<u>8.010.589</u>

7. Jöfnunarframlög til reksturs grunnskóla

Jöfnunarframlög til reksturs grunnskóla samkvæmt reglugerð nr. 351/2002 um jöfnunarframlög Jöfnunarsjóðs sveitarfélaga til reksturs grunnskóla á grundvelli 13. gr. laga nr. 4/1995 um tekjustofna sveitarfélaga með síðari breytingum.

Almenn framlög (fært á rekstrargrunn).....	7.132.185	5.954.141
Framlög vegna sérþarfa fatlaðra nemenda (fært á rekstrargrunn).....	2.082.961	1.864.516
Framlög v/nýbúafræðslu (fært á rekstrargrunn).....	261.234	192.694
Skólabúðir að Reykjum (fært á rekstrargrunn).....	48.859	42.304
Önnur framlög	24.287	34.611
Samtals	<u>9.549.526</u>	<u>8.088.266</u>

Fjárhæðir eru í þúsundum króna.

Skýringar

8. Framlög vegna þjónustu við fatlað fólk

Framlög vegna þjónustu við fatlað fólk eru samkvæmt reglugerð nr. 631/2015 um framlög Jöfnunarsjóðs sveitarfélaga vegna þjónustu við fatlað fólk á árinu 2015.

	2015	2014
Almenn framlög v. þjónustu við fatlað fólk (fært á rekstrargrunn).....	12.411.583	10.457.439
Framlög vegna breytingakostnaðar.....	50.131	66.054
Framlög í Fasteignasjóð Jöfnunarsj. sveitarf. (fært á rekstrargrunn).....	449.583	409.002
Framlög vegna NPA.....	95.000	0
Framlög vegna lengdrar viðveru.....	89.000	89.000
	<u>13.095.297</u>	<u>11.021.495</u>

9. Starfsmannamál

Launakostnaður vegna forstöðumanns og fastra starfsmanna sjóðsins er innifalinn í þjónustusamningnum við innanríkisráðuneytið. Laun og launatengd gjöld nefndarmanna í ráðgjafarnefndinni eru færð hér.

Nefndar- og stjórnarlaun.....	4.946	3.307
Launatengd gjöld.....	1.061	665
Starfsmannakostnaður.....	32	118
Samtals	<u>6.039</u>	<u>4.090</u>

10. Annar rekstrarkostnaður

Annar rekstrarkostnaður samtals hækkar um 5,7 m.kr frá fyrra ári eða um 6%. Þar vegur þyngst hækkun á þjónustusamningi við innanríkisráðuneytið vegna tímabundinnar fjölgunar starfsfólks.

Bókhaldsþjónusta.....	590	543
Aðkeypt sérfræðiþjónusta.....	4.127	8.023
Funda- og ferðakostnaður.....	5.262	3.816
Skrifstofu- og stjórnunarkostnaður.....	15	29
Þjónustusamningur við innanríkisráðuneytið.....	88.330	80.374
Ýmis kostnaður.....	2.066	1.901
Samtals	<u>100.390</u>	<u>94.686</u>

11. Hreinar fjármunatekjur

Hreinar fjármunatekjur greinast þannig:

Vaxtatekjur.....	204.214	149.559
Fjármunatekjuskattur.....	(40.843)	(29.912)
Samtals	<u>163.371</u>	<u>119.647</u>

Fjárhæðir eru í þúsundum króna.

Skýringar

12. Aðrar skammtímakröfur

Aðrar skammtímakröfur greinast þannig:

	2015	2014
Fasteignasjóður Jöfnunarsjóðsins.....	0	700
Óuppgert vegna yfirfærslu málefna fatlaðra.....	102.830	135.735
Annað.....	47.923	65.103
	<u>150.753</u>	<u>201.538</u>

13. Ógreidd framlög

Ógreidd framlög greinast þannig:

Almenn jöfnunarframlög vegna grunnskóla.....	111.044	80.011
Framlög vegna húsaleigubóta.....	1.101.012	447.237
Framlög vegna fasteignaskatts.....	32.579	81.421
Framlög til eflingar tónlistarfræðslu.....	72.308	2.405
Almenn jöfnunarframlög vegna þjónustu við fatlað fólk.....	98.287	0
Framlög vegna NPA.....	42.006	86.403
Samtals	<u>1.457.236</u>	<u>697.477</u>

14. Aðrar skammtímaskuldir

Aðrar skammtímaskuldir greinast þannig:

Sveitarfélög vegna húsaleigubóta.....	666.638	728.140
Framlög vegna yfirfærslu grunnskólans (vegna 13. mánaðar).....	849.964	175.000
Framlög v. yfirfærslu á málefnum fatlaðra (vegna 13. mánaðar).....	1.114.721	0
Ýmsar kuldir.....	78.158	97.638
Samtals	<u>2.709.481</u>	<u>1.000.778</u>

15. Staða við ríkissjóð

Í árslok 2015 er inneign Jöfnunarsjóðs hjá ríkissjóði 1.999,8 m.kr. Í ársbyrjun var inneign sjóðsins 157,2 m.kr. og hefur staðan við ríkissjóðs því batnað um 1.842,6 m.kr. Ath. .

Ríkissjóður v/lögbundinna framlaga.....	701	145.781
Ríkissjóður v/hlutdeildar í staðgreiðslu (fært á rekstrargrunn).....	2.039.288	11.414
Ríkissjóður vegna ofgreiddra lögbundinna framlaga 2015.....	(40.204)	0
Samtals	<u>1.999.785</u>	<u>157.195</u>

Skýringar

16. Eigið fé

Yfirlit um breytingu á eigin fé á árinu 2014 greinist þannig:

	2015	2014
Höfuðstóll 1/1.....	771.386	305.519
Tekjuafgangur ársins.....	793.969	465.867
Höfuðstóll 31/12	<u>1.565.355</u>	<u>771.386</u>

17. Utan efnahagsreiknings

Innheimtustofnun sveitarfélaga

Skv. 4. gr. laga um Innheimtustofnun sveitarfélaga nr. 54/1971, með síðari breytingum, sbr. d-lið 10. gr. laga nr. 4/1995 um tekjustofna sveitarfélaga, skal Jöfnunarsjóður sveitarfélaga greiða Innheimtustofnun sveitarfélaga það sem á vantar til að tekjur hennar nægi til endurgreiðslu til Tryggingastofnunar svo og greiðslu rekstrarkostnaðar hennar. Lagaákvæði um Jöfnunarsjóð sveitarfélaga kveða ekki á um að Innheimtustofnunin endurgreiði Jöfnunarsjóði þessi framlög. Ef þau skilyrði skapast að Innheimtustofnunin innheimti meðlög umfram það sem hún þarf á að halda til að standa í skilum við Tryggingastofnun ríkisins og greiðslu rekstrarkostnaðar þá endurgreiði hún þann hluta til Jöfnunarsjóðs. Uppsöfnuð framlög til Innheimtustofnunar eru því tilgreind hér til að sýna hversu mikið fé er bundið í innheimtukerfi meðlaga og er sama fjárhæð bókfærð sem framlag Jöfnunarsjóðs í ársreikningi Innheimtustofnunar sveitarfélaga.

Flutt frá fyrra ári	14.096.489	13.695.525
Framlag ársins	677.071	729.341
Afskrifaðar kröfur á árinu	(343.387)	(328.377)
Samtals	<u>14.430.173</u>	<u>14.096.489</u>

18. Fimm ára yfirlit í m.kr. á verðlagi hvers árs

	2015	2014	2013	2012	2011
Rekstur					
Rekstrartekjur.....	42.232	37.462	34.610	32.388	29.135
Rekstrargjöld.....	(41.601)	(37.116)	(34.918)	(32.349)	(29.606)
Fjármunatekjur.....	163	120	145	137	117
Tekjuafgangur ársins	<u>794</u>	<u>466</u>	<u>(163)</u>	<u>176</u>	<u>(354)</u>
Efnahagur					
Veltufjármunir.....	5.803	2.493	2.101	2.030	2.042
Eignir alls	<u>5.803</u>	<u>2.493</u>	<u>2.101</u>	<u>2.030</u>	<u>2.042</u>
Eigið fé.....	1.565	771	305	468	292
Skammtímaskuldir.....	4.237	1.722	1.796	1.562	1.750
Eigið fé og skuldir alls	<u>5.803</u>	<u>2.493</u>	<u>2.101</u>	<u>2.030</u>	<u>2.042</u>

Fjárhæðir eru í þúsundum króna.



Stofn.	Sveitarfélag	Reglugerð nr. 960/2010										Reglugerð nr. 351/2003**					Rgl. 23/2013		Samtals				
		Framlög vegna samninga sveisarfélaga					Endanleg réttgjöfunarframlög					Almannajöfnunarframlög til reksturs grunnskóla m.fl.öbr. 2013					Framlög vegna almennra húsaþjónustuhúsa			Framlög vegna sérstakra húsaþjónustuhúsa		Framlög vegna jónunnar fasteignaskattsektana	
		a. líkur 7. gr.	b. líkur 7. gr.	11. gr.	12. gr.	13. gr.	3. gr.	4. gr.	5. gr.	6. gr.	8. gr.	5. gr.	6. gr.	8. gr.	7. gr.	8. gr.	9. gr.	10. gr.		1. og 7. gr.	2. og 8. gr.		
8200	Sveitarfélagið Árborg				139.681.659	231.548.589	305.467.349	51.675.000	8.590.833	71.370.674	7.257.350	120.892.630	17.935.248	954.419.333									
8508	Mýdalslíðreppur					57.258.927		2.600.000	563.333	2.241.490		30.754.516	0	127.566.011									
8509	Skafthreppur					54.693.537				2.682.733		28.766.294	255.826	106.016.056									
8610	Asahreppur									796.991			0	796.991									
8613	Rangþing eystra				62.073.819	183.261.857	89.697.002	8.991.663	1.549.167	8.338.671	549.072	56.852.243	0	411.313.494									
8614	Rangþing ytra					143.445.169		3.900.000	2.253.334	7.501.986	71.801	67.184.675	511.658	322.679.807									
8710	Hrunnannatreppur					70.247.240		1.300.000	985.833	5.074.051		29.097.956	0	163.316.251									
8716	Hveragerðisbær				116.575.557	172.649.306	86.350.899	6.391.663	3.802.500	20.282.745	2.317.263	46.758.691	0	455.128.625									
8717	Sveitarfélagið Ólfus					106.937.314		12.891.663	3.239.166	16.170.657	866.969	49.343.046	0	274.669.372									
8719	Grimsnes- og Grainingshreppur									8.681.425			0	8.681.425									
8720	Skeiða- og Grúpvörðahreppur									27.124.472		422.500	0	20.846.522									
8721	Bláskógabyggð				38.884.599		86.303.746	1.300.000		5.815.923		46.695.366	0	140.115.034									
8722	Floahreppur					68.655.283		2.600.000	1.267.500	2.512.496		20.850.874	0	196.397.204									
329.100	195.707.196	15.000.000	1.241.290	1.241.290	1.249.974.525	7.300.458.000	7.101.151.517	2.080.150.982	261.234.186	48.858.999	18.442.773	2.989.838.802	811.658.614	3.730.400.000	540.096.617	26.344.213.499							
121.822	Reykjavík					13.165.855		0	1.170.579.706	13.790.026	0	15.959.875	0	345.713.192									
89.460	Sveitarfél. á höfuðborgarsvæðinu					380.288.583		1.388.871.847	325.433.322	91.682.496	0	579.016.519	0	3.191.813.593									
22.026	Suburnes					692.112.083		958.079.977	127.183.337	43.376.665	0	128.088.017	83.456.976	3.306.538.290									
15.566	Vesturland					55.703.318		742.720.618	86.666.663	20.702.498	0	16.156.918	23.053.798	2.596.396.316									
6.970	Vestfirðir					56.607.510		473.943.873	42.574.989	15.914.169	0	2.061.699	16.787.354	1.911.352.416									
7.137	Norurland vestra					82.444.244		508.306.754	39.975.004	4.647.499	48.858.999	1.482.538	1.810.830.779										
29.257	Norurland eystra					90.842.695		1.348.113.488	141.487.972	27.744.164	0	280.013.078	32.375.936	4.146.111.470									
12.496	Austurland					12.535.310		715.127.616	31.200.000	16.759.169	0	4.317.642	1.511.966	2.313.505.374									
24.366	Suburland					357.215.635		965.987.343	115.049.989	26.617.501	0	11.062.456	18.702.732	3.583.227.732									
329.100	195.707.196	15.000.000	1.241.290	1.241.290	1.249.974.525	7.300.458.000	7.101.151.517	2.080.150.982	261.234.186	48.858.999	18.442.773	2.989.838.802	811.658.614	3.730.400.000	540.096.617	26.344.213.499							

Framlög alls		195.707.196	15.000.000	55.248.475	1.249.974.525	7.300.458.000	7.101.151.517	2.082.960.995	261.234.186	48.858.999	24.286.704	2.989.838.993	752.288.407	3.681.537.770	609.999.984	27.112.744.270
Áttatíu 31.12.2014																
Óháttíu 31.12.2015																

* Framlög til Reykjavíkurborgar samkvæmt reglugerð nr. 351/2002 eru á grundvelli samninga um rekstur skóla, sérdeildir, kennsluáætlingar og kemslu langveikna barna með lögheimili utan Reykjavíkurborgar.

Jöfnunarsjóður sveitarfélaga
Yfirlit framlaga vegna fatlaðs fólks árið 2015

Þjónustuvæði um málefni fatlaðs fólks	Almenn framlög 2015 (13 mánuðir)		Viðbótarframlög 2015		Framlög vegna breytingakostn. 2015		Framlög vegna lengdrar viðveru 2015		Framlög vegna NPA 2014		Samtals
Reykjavíkurborg og Seltjarnarneskaupstaður	4.601.557.851	11.697.000	730.000	38.857.037	47.182.933	4.700.024.821					
Kópavogsbær	597.475.341		1.068.000	7.623.308	5.371.340	611.538.189					
Garðabær	319.715.781		667.502	2.416.323	11.526.655	334.326.261					
Hafnarfjarðarkaupstaður	1.044.331.973	9.784.000	1.509.998	3.564.936	22.830.371	1.082.021.278					
Mosfellsbær og Kjósarhreppur	742.050.720	70.147.000	400.500	2.044.233	17.989.511	832.631.964					
Reykjanesbær	332.580.191	1.631.000		5.402.692		339.613.883					
Grindavíkurbær	96.998.915			1.290.249		98.289.164					
Sandgerðisbær	83.393.313					83.393.313					
Vesturland	384.660.434	16.630.000		7.185.174	7.138.256	415.613.864					
Vestfirðir	283.722.698	19.820.000	150.000	742.245		304.434.943					
Norðurland vestra	501.293.918	5.094.000	150.000	5.768.165	5.026.841	517.332.924					
Eyjafjörður	1.366.813.755	915.000		3.935.091	11.308.577	1.382.972.423					
Pingeyjarsýslur	166.858.915	828.000		3.186.258		170.873.173					
Austurland	381.463.731	3.780.000		371.123		385.614.854					
Sveitarfélagið Hornafjörður	144.864.462	16.536.000				161.400.462					
Suðurland	918.963.011	27.333.000		5.493.210	3.759.912	955.549.133					
Vestmannaeyjabær	112.013.067	15.806.000		1.119.955	823.200	129.762.222					
Framlög samtals	12.078.759.276	200.000.000	4.676.000	89.000.000	132.957.596	12.505.392.872					
Annað											
Sumardvöl í Reykjadal	29.400.000					29.400.000					
Gistiheimilið Meigerði 7, Kópavogi	4.868.000					4.868.000					
Breytingakostnaður											
Samband Íslenskra sveitarfélaga			17.486.416			17.486.416					
Ymiss kostnaður vegna verkefnisins			27.968.578			27.968.578					
NPA											
Kostnaður vegna verkefnisins				6.440.000		6.440.000					
Fasteignasjóður Jöfnunarsjóðs sveitarfélaga											
Framlög	449.583.333					449.583.333					
Óhafið 31. des. 2014											
					-86.403.284	-86.403.284					
Óhafið 31. des. 2015											
	98.555.428				42.005.689	140.561.117					
Gjöld samtals	12.661.166.037	200.000.000	50.130.994	89.000.000	95.000.000	13.095.297.031					

Jöfnunarsjóður sveitarfélaga

Yfirlit - greiðslur húsaleigubóta og fjöldi bótaþega

Almennar húsaleigubætur: Þróun fjölda bótaþega og raungreiðslna sveitarfélaga

Fjöldi bótaþega	2011	2012	2013	2014	2015	Áætlun 2016
Almennar íbúðir	7.315	7.148	7.859	8.489	8.449	10.037
Félagslegar íbúðir	4.177	4.078	3.795	3.894	3.940	4.515
Námgarðar/heimavistir	2.076	2.170	2.249	2.516	2.649	3.292
Sambýli	487	490	482	463	458	821
Bótaþegar samtals	14.055	13.886	14.385	15.362	15.496	18.665

Raungreiðslur í m.kr.	2011	2012	2013	2014	2015	Áætlun 2016
Almennar íbúðir	1.947	1.929	2.442	2.639	2.494	2.679
Félagslegar íbúðir	1.065	1.070	1.160	1.217	1.211	1.221
Námgarðar/heimavistir	453	489	584	665	629	791
Sambýli	67	79	95	97	98	160
Greiðslur samtals m.kr. á verðlagi hvers árs	3.531	3.568	4.280	4.618	4.432	4.850

Sérstakar húsaleigubætur: Þróun fjölda bótaþega og raungreiðslna sveitarfélaga

Fjöldi bótaþega	2011	2012	2013	2014	2015	Áætlun 2016
Almennar íbúðir	1.677	1.835	2.055	2.373	2.342	2.710
Félagslegar íbúðir	2.045	2.107	2.216	2.427	2.458	2.674
Námgarðar/heimavistir	31	32	59	92	95	142
Sambýli	3	5	8	21	24	83
Bótaþegar samtals	3.756	3.979	4.338	4.913	4.919	5.609

Raungreiðslur í m.kr.	2011	2012	2013	2014	2015	Áætlun 2016
Almennar íbúðir	465	506	578	646	651	712
Félagslegar íbúðir	592	622	652	683	684	717
Námgarðar/heimavistir	4	5	9	14	14	14
Sambýli	0	1	1	3	5	5
Greiðslur samtals m.kr. á verðlagi hvers árs	1.061	1.133	1.240	1.346	1.354	1.448

