

Nóvember 2020



Tækifæri ungs fólks með þroskahömlun og skyldar raskanir að loknu námi á starfsbraut

Tillögur verkefnahóps



Stjórnarráð Íslands
Mennta- og menningarmálaráðuneytið

Mennta- og menningarmálaráðuneyti

Sölvhólsgötu 4 – 101 Reykjavík

545 9500 | mrn@mrn.is

September 2020

Umbrot: Einar Guðmundsson

© 2020 – Mennta- og menningarmálaráðuneytið

stjornarradid.is

Efnisyfirlit

Samantekt	4
Inngangur	5
1. Starfsbrautir	7
2. Lög og reglugerðir til hliðsjónar	8
2.1 Samningur Sameinuðu þjóðanna	8
2.2 Lög um þjónustu ríkis og sveitarfélaga við fatlað fólk	9
3. Samantekt úr niðurstöðum könnunar á afdrifum ungs fólks að lokinni starfsbraut	10
Aðgerðaáætlun	11
1. Samhæfingaraðili upplýsinga um námsframboð og atvinnutækifæri	12
2. Aukið aðgengi að fjölbreytilegum atvinnutækifærum	13
3. Hvatning og viðurkenning til fyrirtækja sem ráða til sín einstaklinga með skerta starfsgetu	14
4. Menntunartækifæri	15
5. Tækifæri í íþróttum og tómstundum	17
Stjórnarsáttmáli ríkisstjórnar	18
Ítarefni: Afdrif eftir útskrift af starfsbraut - niðurstöður spurningakönnunar	

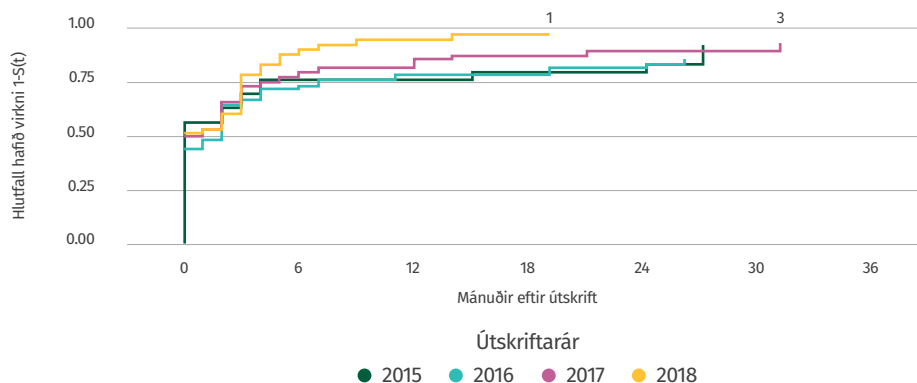
Samantekt

Mennta- og menningarmálaráðherra stofnaði verkefnishóp í október 2018, um úrbætur í menntun, atvinnu og tómstundum fyrir nemendur sem lokið hafa námi á starfsbrautum framhaldsskóla. Hópurinn skilaði skýrslu í júní 2019 en til að auka vægi tillagna hópsins ákvað ráðherra að gerð yrði úttekt á afdrifum nemenda sem höfðu útskrifast af starfsbrautum árin 2015-2019. Tillögur hópsins voru endurskoðaðar í ljósi niðurstaðna úttektarinnar, sem leiddu í ljós að staða nemenda var ívið betri en við hafði verið búist.

Eins og lesa má úr myndinni hér að neðan eru 50% nemenda komnir í einhverja virkni strax eftir útskrift, 75% eftir fjóra mánuði, 85% eftir eitt ár og 90% eftir tvö ár. Full ástæða er til að beina sérstakri athygli að þeim sem ekki eru í neinni virkni og því taka tillögur hópsins mið af þeirri stöðu.

Kaplan-Meier kúrfa yfir líkindi að hefja einhverja virkni

Vinna, nám eða annað úrræði



Verkefnishópurinn leggur fram fimm megintillögur sem nánar er lýst í skýrslunni:

1. Ráðinn verði samhæfingaraðili upplýsinga um námsframboð og atvinnutækifæri
2. Auka aðgengi að atvinnutækifærum með styrkingu verkefnis Vinnumálastofnunar um „Ráðningu með stuðningi“
3. Samtök atvinnulífsins hvetji fyrirtæki til að ráða til sín fólk með skerta starfsgetu
4. Auka tækifæri í menntun hjá símenntunarmiðstöðvum og háskólum
5. Auka tækifæri í íþróttum og tómstundum með sérstökum styrkjum til íþróttafélaga



Inngangur

Mennta- og menningarmálaráðherra skipaði verkefnishóp um úrbætur í menntun, atvinnu og tómstundum fyrir nemendur sem lokið hafa námi á starfsbrautum framhaldsskóla þann 31. október 2018. Verkefnishópnum var ætlað að afla gagna, leggja mat á þörf fyrir úrræði til úrbóta og gera tillögur til ráðherra.

Verkefnishópin skipuðu fulltrúar frá mennta- og menningarmálaráðuneyti, sem jafnframt fór með formennsku í hópnum, félagsmálaráðuneyti, Sambandi íslenskra sveitarfélaga, Landsamtökunum Þroskahjálp, Samtökum atvinnulífsins, aðstandendum og í byrjun árs 2019 bættust í hópinn tveir fulltrúar Átaks, félags fólks með þroskahömlun.

Tilfni stofnunar verkefnishópsins var ákall umræddra nemenda og aðstandenda þeirra til mennta- og menningarmálaráðherra um úrbætur í málaflokknum. Ráðherra mætti á fund markhópsins og aðstandenda 29. ágúst 2018 en fundurinn var haldinn í samstarfi nemenda, aðstandenda og þroskahjálpar. Niðurstaða fundarins var sett fram í formi tillagna til úrbóta í málaflokknum og hafði verkefnishópurinn þær tillögur til hliðsjónar í allri vinnu hópsins.

Fulltrúar í verkefnishópnum öfluðu nauðsynlegra gagna, s.s. um lögmælt verkefni ríkis og sveitarfélaga, þjónustu sveitarfélaga við markhópinn, námskeiðsframboð hjá Fjölmennit og hjá símenntunarmiðstöðvum landsins, starfstengt diplómanám í Háskóla Íslands fyrir fólk með þroskahömlun, þjónustu Vinnumálastofnunar við markhópinn, fjölda nemenda sem um ræðir í framhaldsskólum, framboð íþrótt- og æskulýðsfélaga á vegum sveitarfélaga og fleira mætti telja. Hópurinn bauð fulltrúum frá Fjölmennit, Vinnumálastofnun og Háskóla Íslands til samráðs og samstarfs. Einnig var rætt við aðra hagsmunaaðila sem allir voru tilbúnir að leggja sitt af mörkum til að gera betur í þessum málaflökki.

Ráðherra óskaði eftir að gerð yrði könnun á afdrifum nemenda sem lokið hafa námi á starfsbrautum framhaldsskóla frá árinu 2015. Könnunin var lögð fyrir haustið 2019 og lágu niðurstöður fyrir á vormánuðum 2020 og fylgja þær með sem ítarefni. Samantekt úr skýrslunni má finna í lið 3.

Skýrsla þessi er unnin á grundvelli gagna og upplýsinga frá hlutaðeigandi aðilum og miða tillögur hennar að því að auka og bæta aðgengi markhópsins að menntun, atvinnu, íþróttum og tómstundum.

Skilgreining á markhópi:

Ungt fólk sem lokið hefur námi á fjögurra ára námsbraut fyrir fatlaða nemendur í framhaldsskólum. Námsbrautin kallast starfsbraut eða sérnámsbraut og felur í sér sérstaka þjónustu við nemendur með þroskahömlun og skyldar fatlanir. Námsbrautin er samfelld nám í fjögur ár sem hefur það að markmiði að búa nemendur undir nám, störf og þátttöku í samfélaginu. Nær allir nemendur sem hefja nám á starfsbraut koma beint úr grunnskóla og því eru nær allir sem ljúka brautinni um 20 ára aldur.

1. Starfsbrautir

Starfsbrautir framhaldsskóla hafa m.a. það að markmiði að gefa nemendum færi á að þroska hæfni sína og getu til að takast á við daglegt líf á heimilinu, í vinnu, tómstundum og í frekara námi. Gert er ráð fyrir að tímanlega séu markvissar ráðstafanir gerðar um næstu skref að námi loknu. Námið tekur fjögur ár.

Ár hvert eru um 450-500 nemendur á starfsbrautum í framhaldsskólum landsins en 24 af 30 framhaldsskólum bjóða upp á starfsbrautir. Þar af eru níu skólar á höfuðborgarsvæðinu. Miðað við tölur undanfarin þrjú ár þá útskrifast um 40-50 nemendur ár hvert á höfuðborgarsvæðinu en á landsbyggðinni útskrifast um 25-40 ár hvert. Þannig hafa um 65-90 nemendur útskrifast af starfsbrautum á öllu landinu undanfarin þrjú ár.

Fyrirkomulag starfsbrauta framhaldsskóla þarf að skoða í samhengi við þær tillögur sem hér verða settar fram, ekki síst er varðar svokallaða tilfærsluáætlun, þar sem gerð er skrifleg grein fyrir náms- og félagslegri stöðu nemandans, auk brautskráningarskírteinis. Markmiðið með áætluninni er að skráðar séu nauðsynlegar upplýsingar sem skipta máli þegar kemur að námi að loknum framhaldsskóla, starfsþátttöku og sjálfstæðu lífi nemandans. Kveðið er á um einstaklingsbundna tilfærsluáætlun í 13. gr. reglugerðar nr. 230/2012 um nemendur með sérþarfir í framhaldsskólum.

2. Lög og reglugerðir til hliðsjónar

2.1 Samningur Sameinuðu þjóðanna

Stjórnvöld fullgiltu samning Sameinuðu þjóðanna um réttindi fatlaðs fólks árið 2016 en hafa ekki lögfest hann enn. Þar segir í 9. grein að stjórnvöld skuli gera viðeigandi ráðstafanir í því skyni að gera fötluðu fólki kleift að lifa sjálfstæðu lífi og taka fullan þátt í samfélaginu á öllum sviðum. Hér er vísað í sex greinar sem tengjast vinnu hópsins sérstaklega:

8

Í **8. grein** um vitundarvakningu segir að það skuli hefja og vinna stöðugt að átaksverkefnum um vitundarvakningu hjá almenningi sem miða að því að færni, verðleiki og geta fatlaðs fólks sé viðurkennd í ríkari mæli, enn fremur framlag þess til vinnustaða sinna og vinnumarkaðarins í heild.

Í **19. grein** segir að íslensk stjórnvöld (ríki og sveitarfélög) skuli gera ráðstafanir svo fatlað fólk njóti fullrar samfélagsþátttöku án hindrana.

19

24

Í **24. grein** um menntun er kveðið á um réttindi fatlaðs fólks til menntunar á öllum skólastigum og að viðkomandi einstaklingar skuli njóta viðeigandi aðlögunar til þess að þörfum þeirra sé mætt.

Í **26. grein** um hæfingu og endurhæfingu segir að skipuleggja, efla og útvíkka þurfi þjónustu og áætlanagerð á sviði alhliða hæfingar og endurhæfingar, einkum að því er varðar heilbrigði, atvinnu, menntun og félagsþjónustu.

26

27

Í **27. grein** um vinnu og starf segir að skapa þurfi atvinnutækifæri fyrir fatlað fólk og stuðla að starfsframa þess á vinnumarkaði, ásamt því að auka aðstoð við að finna starf, halda því og fara aftur inn á vinnumarkað.

Í **30. grein** fjallar m.a. um að gera fötluðu fólki kleift að taka til jafns við aðra þátt í tómsunda-, frístunda- og íþróttastarfi.

30

2.2 Lög um þjónustu ríkis og sveitarfélaga við fatlað fólk

Víða í lögum er kveðið á um þjónustu ríkis og sveitarfélaga við fatlað fólk. Helstu tilvísanir sem verkefnishópurinn studdist við eru eftirtaldar:

-
- **Lög um þjónustu við fatlað fólk með langvarandi stuðningsþarfir, nr. 38/2018, m.a. 8. grein um stoðþjónustu, 22. grein um atvinnumál almennt og 24. grein um verndaða vinnu, hæfingu og dagþjónustu.**
-
- **Lög um atvinnuleysistryggingasjóð nr. 54/2006 þar sem í 14. grein er fjallað um virka atvinnuleit.**
-
- **Lög um framhaldsfræðslu nr. 27/2010 segja í markmiðskafla að veita eigi einstaklingum sem búa við skerta möguleika til náms eða atvinnuþátttöku framhaldsfræðslu sem tekur mið af ójafnri stöðu þeirra og hæfni. Í 10. grein segir að Fræðslusjóði sé ætlað að stuðla að því að til séu viðeigandi náms-tækifæri fyrir einstaklinga með stutta formlega skólagöngu að baki.**
-
- **Lög um háskóla nr. 63/2006 kveða í 19. grein á um að háskólar skuli veita fötluðum nemendum kennslu og sérstakan stuðning í námi þar sem látin skuli í té sérfræðileg aðstoð og viðeigandi aðbúnaður eftir því sem þörf krefur.**
-

Þingsályktun um stefnu og framkvæmdaáætlun í málefnum fatlaðs fólks fyrir árin 2017-2021 var samþykkt á Alþingi árið 2017. Ýmis verkefni í þingsályktuninni falla að tillögum þessa verkefnishóps, s.s. B.2. um brú milli framhaldsskóla/háskóla og atvinnulífs, B.3. um betri atvinnumöguleika fatlaðs fólks, E.1. um aukna samþættingu og betri undirbúning við flutning milli skólastiga, E.2. um aukna fjölbreytni í námsframboði á starfsbrautum framhaldsskóla og E.3. um aukna fjölbreytni í diplómanámi á háskólastigi fyrir fatlað fólk.

3. Samantekt úr niðurstöðum könnunar á afdrifum ungs fólks að lokinni starfsbraut

Af niðurstöðum úr tímaatburðagreiningum á virkni fólks eftir útskrift af starfsbrautum fyrir fatlaða nemendur í framhaldsskólum má áætla að flestir hefja einhverja virkni skömmu eftir útskrift. Um helmingur er kominn í einhverja virkni, hvort sem það er vinna, nám, eða annað úrræði strax eftir útskrift, og 75% eftir fjóra mánuði og á það við um öll útskriftarárin sem voru skoðuð.

Það er ýmislegt sem bendir til þess að fólk frá nýrri útskriftarágöngum séu frekar í einhverri virkni en þeir eldri- það á við um vinnu, önnur úrræði, og svo einhverja virkni (hvort sem það er vinna, nám, eða annað úrræði). Það kemur bæði fram á lifunarkúrfum í Kaplan-Meier greiningu og í nýgengistíðni.

Út frá Kaplan-Meier mati má því gera ráð fyrir að 75% útskrifaðra séu komin í einhverja virkni 4 mánuðum eftir útskrift, og 25% því ekki hafið neina virkni. Eftir 1 ár má áætla að sá hópur sem hefur ekki hafið neina virkni sé um 15% og eftir 2 ár að hann sé um 10%. Þó bendir ýmislegt til þess að sá hópur fari minnkandi ef lítið er til leitinnar á útskriftarárunum 2015-2018.

Það ber að hafa í huga að í spurningalistanum sem lagður var fyrir var ekki lagt mat á hvort viðkomandi stundaði t.a.m. fulla vinnu eða hlutavinnu, hvort viðkomandi hefði viljað meiri vinnu eða væri í vinnu eða námi sem uppfyllti óskir og væntingar viðkomandi. Svarendur voru ekki beðnir um að leggja huglægt mat á þætti tengdum vinnu, námi eða úrræði. Spurningalistinn hafði fyrst og fremst þann tilgang að leggja mat á hversu stór hópur af útskrifuðu fólki af starfsbrautum í framhaldsskólum sé ekki í neinni virkni og hafi því takmarkaða samfélagslega þátttöku.

Nemendur á og af starfsbrautum í framhaldsskólum eru ekki einsleitir hópur og ekki var greint sérstaklega hvaða fötlun viðkomandi hefði. Það er því afar mismunandi hvort fötlunin sé mjög hamlandi eða lítið hamlandi fyrir samfélagslega þátttöku viðkomandi.



Aðgerðaáætlun

Í aðgerðaáætlun verkefnishópsins er tiltekið hver áskorunin er hverju sinni og því næst gerðar tillögur um aðgerðir til að bregðast við þeim. Einnig eru gerðar tillögur um ábyrgðar- og samstarfsaðila, og tímarammi og kostnaðarmat tiltekið þar sem það á við.



1. Samhæfingaraðili upplýsinga um námsframboð og atvinnutækifæri

Áskorun: Safna þarf upplýsingum á einum stað um náms- og atvinnuframboð og kynna skipulega fyrir nemendum sem eru að ljúka námi á starfsbrautum.

Rík þörf er fyrir að upplýsingar um úrræði verði vistaðar á einum stað, að bæta samskipti, samráð og ráðgjöf við markhópinn, einkum er kemur að útskrift úr framhaldsskóla. Margt er vel gert í þeim efnum en mikilvægt er að unnið sé með nemendum og eftir atvikum aðstandendum í tæka tíð fyrir útskrift svo tryggja megi samfellu í þjónustu við nemendur. Í því samhengi þarf að horfa til ábyrgðar ríkis og sveitarfélaga á þjónustu við markhópinn og gæta þarf að samráði og samstarfi allra aðila sem bjóða þjónustu.

Lagt er til

- **Að ráðinn verði starfsmaður til að halda utan um gagnaöflun, umsjúslu og kynningu á því efni sem fyrir liggur hverju sinni. Starfsmaðurinn verði einnig samhæfingaraðili fyrir framhaldsskóla og atvinnulífið til að koma á auknu samstarfi þessara aðila.**
- **Að upplýsingar verði teknar saman um náms- og atvinnutækifæri, íþróttir og tómstundir að lokinni starfsbraut og þær vistaðar á einum stað.**
- **Að mennta- og menningarmálaráðuneyti og félagsmálaráðuneyti veiti styrk til tilraunaverkefnis til tveggja ára, fyrir hálfu stöðugildi starfsmanns. Proskahjálp er tilbúin að leggja til aðstöðu og tækjakost fyrir starfsmanninn.**
- **Verkefnið verði metið í lok árs 2022.**

Ábyrgðaraðili: Mennta- og menningarmálaráðuneyti og félagsmálaráðuneyti

Samstarfsaðilar: Proskahjálp

Tímarammi: Jan. 2021 – des. 2022

Kostnaðaráætlun: Hálf stöðugildi starfsmanns til tveggja ára, áætlaður árlegur kostnaður 5 – 6 m.kr. sem skiptist jafnt á milli mennta- og menningarmálaráðuneytis og félagsmálaráðuneytis.



2. Aukið aðgengi að fjölbreytilegum atvinnutækifærum

Áskorun: Bæta þarf aðgengi útskriftarnema starfsbrauta að atvinnutækifærum með því að styrkja verkefnið „Ráðning með stuðningi“ á vegum Vinnumálastofnunar.

Eftirfarandi upplýsingar eru annars vegar fengnar frá Vinnumálastofnun um fjölda umsókna um aðstoð við atvinnuleit frá útskriftarnemum starfsbrauta framhaldsskóla á höfuðborgarsvæðinu og diplómanáms við HÍ og hins vegar frá framhaldsskólum á höfuðborgarsvæðinu sem bjóða upp á starfsbrautir. Af þessum upplýsingum má álykta að mun fleiri ættu að geta nýtt sér þjónustu Vinnumálastofnunar.

- **11 umsóknir vorið 2017 en á sama tíma útskrifuðust 43 af starfsbrautum framhaldsskóla á höfuðborgarsvæðinu.**
- **18 umsóknir vorið 2018 en á sama tíma útskrifuðust 46 af starfsbrautum framhaldsskóla á höfuðborgarsvæðinu.**
- **22 umsóknir vorið 2019 en á sama tíma útskrifuðust 38 af starfsbrautum framhaldsskóla á höfuðborgarsvæðinu.**

Lagt er til

- **Að styrkja verkefnið „Ráðning með stuðningi“ sem Vinnumálastofnun hefur haft sem tilraunaverkefni frá árinu 2016. Verkefnið var sérstaklega miðað að markhópi þeim sem hér um ræðir. Áherslan í verkefninu er að fjölga starfstækifærum og auka fjölbreytni í úrræðum fyrir fatlað fólk.**

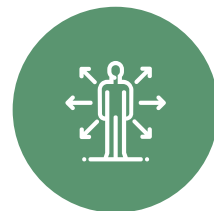
Ábyrgðaraðili: Félagsmálaráðuneytið

Samstarfsaðilar: Vinnumálastofnun og aðrir hagsmunaaðilar

Tímarammi: Hausti 2020 – hausti 2022

Kostnaðaráætlun: Eitt stöðugildi ráðgjafa, árlegur kostnaður 10-12 m.kr. greiddur af félagsmálaráðuneyti.

3. Hvatning og viðurkenning til fyrirtækja sem ráða til sín einstaklinga með skerta starfsgetu



Áskorun: Auka þarf samfélagslega vitund um mikilvægi þess að ráða til sín einstaklinga með skerta starfsgetu

Markmiðið er er að fá fleiri fyrirtæki til að ráða til sín einstaklinga með skerta starfsgetu og styðja þannig við fjölbreyttari starfsmöguleika þessa hóps.

Lagt er til

- **Að auka samfélagslega vitund fyrirtækja að bjóða fötluðum einstaklingum starf við hæfi, og vinna gegn fordómum í þeirra garð.**

Komið á tilraunaverkefni til þriggja ára, sem felur í sér viðurkenningarkerfi til fyrirtækja sem ráða til sín einstaklinga með þroskahömlun og skyldar raskanir. Samtök atvinnulífsins hafa sýnt áhuga á að koma á tilraunaverkefni til þriggja ára sem felst í því að hvetja og vekja athygli á þeim fyrirtækjum sem ráða til sín einstaklinga með skerta starfsgetu og veita þeim viðurkenningu, s.s. í anda sam-bærilegs verkefnis að erlendri fyrirmynd, „The ValuAble Trademark“. <http://www.valueablenetwork.eu/>. Fyrirtæki verða hvött til þátttöku og markmiðið er að auka möguleika þessara einstaklinga á almennum vinnumarkaði.

Ábyrgðaraðili: Samtök atvinnulífsins

Samstarfsaðilar: Vinnumálastofnun, FESTA og hagsmunaaðilar

Tímaáætlun: Vor 2021 – vor 2023



4. Menntunartækifæri

Áskorun: Fjölga þarf námstilboðum á sviði framhaldsfræðslu og háskóla, þar sem færri komast að en vilja í þau námsframboð sem eru í boði.

Eftirfarandi nám eða námskeið eru í boði í dag:

- Tveggja ára diplómanám við Háskóla Íslands þar sem 12-14 einstaklingar komast að annað hvert ár.**
- Ýmis námskeið hjá Fjölmennt s.s. matreiðsla, listir, íþróttir og kór. Vegna mikillar eftirspurnar fær hver einstaklingur eitt námskeið á önn einu sinni í viku. Engin lengri námskeið eru í boði í Fjölmennt að sinni.**
- Símenntunarmiðstöðvar landsins bjóða námskeið eftir aðstæðum og eftirspurn hverju sinni og eru þau úrræði því oft ekki fyrirsjáanleg og eru sett á með stuttum fyrirvara.**

4.1 Lagt var til

Myndlistaskólinn í Reykjavík

- Að mennta- og menningarmálaráðuneytið veitti Myndlistaskólanum í Reykjavík styrk til að endurvekja sérsniðið nám fyrir fólk með þroskahömlun.**

Skólinn hafði lýst yfir áhuga og vilja til að endurvekja sérsniðið listnám fyrir fólk með þroskahömlun, fengist til þess fjármagn. Fyrir lágu upplýsingar og fjárhagsáætlun frá skólanum um að hann gæti rekið slíkt nám fyrir um 13 m.kr. á ári fyrir 10-12 nemendur. Námið er skipulagt sem samfelld tveggja anna nám. Lagt var til að veita skólanum 10 m.kr. styrk og hann taki það fjármagn sem upp á vantaði af árlegu framlagi ráðuneytisins samkvæmt samningi þar um.

Námið sem vísað er í var diplóma listanám sem Myndlistaskólinn í Reykjavík bauð upp á árin 2015-2017 og mæltist afar vel fyrir, eftirspurn var mikil og færri komust að en vildu. Skólinn tók á mót 12 nemendum og tveir kennarar höfðu umsjón með því. Þetta var fjögurra anna nám þar sem Fjölmennt styrkti Myndlistaskólann um 1,4 m.kr. á önn eða samtals 5,6 milljónir.

Ábyrgðaraðili: Mennta- og menningarmálaráðuneytið

Samstarfsaðilar: Myndlistaskólinn í Reykjavík

Tímaáætlun: Upphaf vinnu 2019

Kostnaðaráætlun: Lagt var til að veita skólanum 10 m.kr. styrk og hann tæki það fjármagn sem upp á vantaði, eða um 3 m.kr. af árlegu framlagi ráðuneytisins samkvæmt samningi þar um.

Aðgerðin hefur þegar verið sett í gang: Mennta- og menningarmálaráðuneytið gerði þriggja ára samning við Myndlistaskólann í Reykjavík haustið 2019 um að bjóða upp á námið. Samkvæmt upplýsingum frá skólanum fór námið vel af stað með 8 nemendum. Boðið er upp á 20 klst. nám á viku.

4.2 Lagt er til

Fjölmennt, símenntunarmiðstöðvar og Fræðslusjóður atvinnulífsins

Nú stendur yfir stefnumótun hjá Fræðslusjóði atvinnulífsins og endurskoðun útlutunarreglna. Lagt er til að í þeirri vinnu verði litið sérstaklega til menntunartækifæra fatlaðs fólks, einkum á vegum Fjölmenntar og símenntunarmiðstöðva landsins með það að markmiði að auka og bæta aðgengi fatlaðs fólks að menntun og fræðslu að loknu námi á starfsbrautum fyrir fatlaða nemendur í framhaldsskólum.

Ábyrgðaraðili: Mennta- og menningarmálaráðuneytið

Samstarfsaðilar: Fjölmennt, símenntunarmiðstöðvar og Fræðslusjóður atvinnulífsins

Tímarammi: Upphaf verkefnis 2021

4.3 Lagt er til

Hvatning til menntastofnana á háskólastigi

Menntavísindasvið Háskóla Íslands hefur lýst áhuga sínum á frekari umræðum um hvernig hægt sé að koma í auknum mæli til móts við fólk með þroskahömlun. Þroskahjálp á Norðurlandi eystra hefur þegar hafið viðræður við Háskólann á Akureyri um að bjóða upp á nám fyrir þennan markhóp. Mikilvægt er að háskólarnir verði hvattir til að halda áfram á þessari braut með það að markmiði að auka menntunartækifæri markhópsins.

Ábyrgðaraðili: Mennta- og menningarmálaráðuneytið

Samstarfsaðilar: Menntastofnanir á háskólastigi

Tímarammi: Upphaf verkefnis haust 2020



5. Tækifæri í íþróttum og tómstundum

Áskorun: Auka aðgengi fatlaðra að tómstunda- og íþróttatilboðum þannig að fleiri einstaklingar hafi greiðari aðgang að ástundun á sínu áhugasviði.

Þegar horft er til frístunda eða frístundatilboða fyrir fatlað fólk þarf að gæta þess að þau séu sambærileg við önnur frístundatilboð og þeim einstaklingum sé veittur stuðningur sem þess þurfa með. Vandí íþróttahreyfingarinnar hvað þetta varðar er mögulegur aukakostnaður sem fellur til vegna fylgdar eða sérstakrar umsjónar með fötluðu íþróttafólki sem æfir með ófötluðu íþróttafólki. Minni sveitarfélög eiga erfitt með að mæta þessari áskorun þar sem einstaklingar eru fáir og lítið framboð er af tómstundastarfi.

Lagt er til

- **Að styrkja íþróttafélög til að greiða fyrir stöðu aðstoðarþjálfara þar sem ekki er hægt að koma til móts við börn með frávík nema með slíku úrræði.**
- **Að styrkja íþróttafélög við sérverkefni sem hafa að markmiði að efla þátttöku barna með frávík í íþróttastarfi félagsins t.d. að bjóða upp á nýjar greinar.**
- **Að styrkja íþróttafélög við kaup á sérbúnaði – ef slíkur búnaður getur opnað aðgengi að íþróttastarfi.**
- **Að styrkja ráðstefnu/málþing ÍF, ÍSÍ og UMFÍ – þar sem greining og umræður fara fram um stöðu barna með frávík þegar kemur að íþróttastarfi.**
- **Sveitarfélög verði hvött til að leita leiða í þessu skyni í samráði við hagsmunaaðila.**
- **Að styrkja gerð bæklinga og fræðsluefnis sem:**
 - » **efla og auka þekkingu þjálfara á „fjölbreytileika“ iðkenda.**
 - » **virkja umræðu um hlutverk aðstandenda þegar kemur að valkostum.**

Ábyrgðaraðili: Félagsmálaráðuneytið

Samstarfsaðilar: Öryrkjabandalag Íslands, Landssamtökin Þroskahjálp og Íþróttasamband fatlaðra auk Íþróttasambands Íslands og UMFÍ

Tímarammi: Upphaf vinnu haust 2020 – árslok 2022.

Kostnaðaráætlun: 10 m.kr. sem skiptast jafnt á milli félagsmálaráðuneytis og mennta- og menningarmálaráðuneytis.

Stjórnarsáttmáli ríkisstjórnar

Í stjórnarsáttmála ríkisstjórnarinnar er kveðið á um að stjórnvöld ætli að skipuleggja framboð hlutastarfa hjá hinu opinbera fyrir fólk með skerta starfsgetu. Slík störf eru kölluð sveigjanleg störf og er átt við hlutastörf þar sem vinnutími og verkefni eru aðlöguð að starfsgetu einstaklingsins.

Þær aðgerðir sem hér hafa verið kynntar eru m.a. liður í að vinna að markmiði stjórnarsáttmálans og því er mikilvægt að náð samráð verði við þá sem leiða vinnu fjármála- og efnahagsráðuneytisins og fleiri ráðuneyta um framboð hlutastarfa hjá ríkinu. Það verði gert með virkri hvatningu, fræðslu og upplýsingagjöf til stjórnenda.



Ítarefni

Afdrif eftir útskrift af starfsbraut
*Skýrsla með niðurstöðum
spurningalistakönnunar*

Helgi E. Eyjólfsson

Mennta- og menningarmálaráðuneytið

Júní 2020

Tilgangur og markmið

Könnuninni er ætlað að svara því hversu stór hópur fólks er utan utan einhvers konar samfélagslegrar virkni eftir að hafa útskrifast af starfsbrautum í framhaldsskóla. Með samfélagslegri virkni er hér átt við

1. Vinnu
2. Nám
3. Önnur (félagsleg) úrræði (sem geta þó meðal annars falist í vinnu eða námi)

eftir útskrift af starfsbraut. Markmiðið er einnig að kanna hvenær þau hófu og stunduðu eitthvað af framangreindu eftir útskrift og hversu lengi.

Framkvæmd

Framkvæmt var spurningalistakönnun í gegnum síma þar sem úrtakið voru allir útskrifaðir nemendur af starfsbrautum framhaldsskóla á árunum 2015–2018. Sendur var tölvupóstur á alla skólameistara og þeir beðnir um að senda lista útskriftarlista af starfsbrautum fyrir fatlaða yfir framangreind ár. Alls eru 20 framhaldsskólar sem útskrifuðu af starfsbraut á þessum árum sem útskrifuðu samtals 289 nemendur á þessum fjórum árum sem sjá má nánar í töflu 1.

Ár	Fjöldi útskrifaðra
2015	61 (21%)
2016	73 (25%)
2017	76 (26%)
2018	79 (27%)

Tafla 1: Fjöldi útskrifaðra af starfsbrautum eftir árum

Nokkrar aðferðir við að svara þeim spurningum sem koma til greina. Lítið er um skráningargögn til að svara spurningum um virkni útskrifaðra eftir að námi lýkur og erfitt að afla þeirra, enda koma margar mismunandi stofnanir og fyrirtæki til greina. Ákveðið var að styðjast við spurningalistakönnun. Gagnaöflunaraðferðin var í gegnum síma. Spurningalistakönnun í gegnum síma hentar ágætlega í þessu tilviki þar sem staðlaður spurningalisti og þjálfadír spýrlar geta aðstoðað við að skilningur á spurningur sé sem réttastur hjá öllum þátttakendum. Spýrlar skrá niður svörin á kerfisbundin hátt og geta leiðbeint svarendum ef einhver vafaatriði koma upp. Tilgangur rannsóknarinnar var að afla hlutlægra og afmarkaðra upplýsinga um virkni eftir útskrift og hentar því spurningalistakönnun vel til þess.

Þýði og úrtak

Úrtak rannsóknarinnar eru allir sem útskrifuðust úr framhaldsskólum af starfsbrautum árin 2015–2018. Sökum fámennis var ekki tekið líkindaúrtak úr þeim hópi, heldur allt þýðið skilgreindir í úrtakshópi.

Áður en úthringingar hófust var sent bréf í pósti til allra sem búsettir voru á Íslandi samkvæmt Þjóðskrá og þeim tilkynnt að til mennta- og menningarmálaráðuneytið myndi framkvæma spurningalistakönnun á afdrifum útskrifaðra nemenda og mættu því eiga von á símtali næstu daga frá Gallup sem

sá um gagnaöflun. Einnig var fólki bent á að þau gætu haft samband við starfsmann menntamálaráðuneytisins sem sá um könnunina og/eða starfsmann Gallup sem sá um könnunina fyrir hönd Gallup – t.d. til að koma upplýsingum um símanúmer ef þau hefðu breyst nýlega eða annara atriða sambandi við könnunina. Nokkuð var um að foreldrar höfðu samband og óskuðu eftir að svara fyrir hönd barna sinna sem gátu ekki tekið þátt vegna fötlunar sinnar.

Viku eftir að bréfin voru póstlögð hófust úthringingar þann 23. janúar stóðu yfir úthringingar yfir í 19 daga (23.01 til 11.02).

Mælitæki

Afdrif útskrifaðra af starfsbraut var mældur með því að spyrja út í vinnu, nám, og önnur hvort svarandi hafði verið í öðrum úrræðum eftir útskrift sína af starfsbraut í framhaldsskóla með eftirfarandi hætti:

- Hvort svarandi hefði eitthvað unnið eftir útskrift frá [innlesinn skóla] árið [innlesið ár]
- Ef svarandi hafði unnið eitthvað eftir útskrift (ef já):
 - Hvenær hóf svarandi störf (mánuður og ár)
 - Er svarandi enn starfandi
 - * Ef nei: Hvenær hætti svarandi starfi (mánuður og ár)
 - * Hefur svarandi hafið annað starf (ef já, endurtekið)
- Hvort svarandi hefði hafið nám eftir útskrift frá [innlesinn skóla] árið [innlesið ár]
- Ef svarandi hafði hafið nám eitthvað eftir útskrift (ef já):
 - Hvenær hóf svarandi námið (mánuður og ár)
 - Er svarandi enn í náminu
 - * Ef nei: Hvenær hætti námi (mánuður og ár)
 - * Hefur svarandi hafið annað nám (ef já, endurtekið)
- Hvort svarandi hefði verið í einhverju úrræði eftir útskrift frá [innlesinn skóla] árið [innlesið ár]
- Ef svarandi hafði verið í úrræði eftir útskrift (ef já):
 - Hvenær hóf svarandi úrræði(mánuður og ár)
 - Er svarandi enn í úrræði
 - * Ef nei: Hvenær hætti svarandi í úrræði (mánuður og ár)
 - * Hefur svarandi hafið annað úrræði (ef já, endurtekið)

Ekki var spurt um viðhorf eða nánar um starf, nám, eða úrræði.

Gagnaöflun

Gagnaöflun var eins og fyrr segir sinnt af Gallup og hringdu spyrjar á þeim vegum í úrtakið (alla útskriftarnemendur á árunum 2015–2018). Gagnaöflun átti sér stað í 19 daga til og með 11. febrúar 2020. Reynt var að ná í fólk allt að 15 sinnum. Fimm einstaklingar báðu um að fá könnun senda í tölvupósti en enginn þeirra svaraði. Sú leið var ekki notuð nema sem tilraun til að fá fólk til að svara sem var erfitt að fá að svara í síma. Líta má á sem slíkt sem *mjúka* neitun á þátttöku.

Uppflettingar á símanúmerum var gerð í gegnum símanúmeraskráningu í gegnum skráningu í gegnum framhaldsskóla (nemendaupplýsingar í Innu) og í gegnum símaskrá af Gallup hjá Já ehf.

Niðurstaða gagnaöflunnar má sjá í töflu 2 og eru flokkuð samkvæmt flokkunar- og skilgreiningarkerfi AAPOR¹.

Tafla 2: Niðurstöður gagnaöflunar

Fj. í þýði	289
Fj. í úrtaki	289
Látnir	0
Búsettir erlendis	6
Utan þýðis	6
Fj. útfylltra spurningalista	167
Fj. hlutkláraða (partial compl.)	0
Svarhlutfall (RR6)	58%
Samvinnuhlutfall (COOP4)	79%
Neitunarhlutfall (REF3)	16%
Snertihlutfall (CON3)	73%

Eins og sjá má í töflu 2 náðust spurningalistar frá tæplega 60% af þýðinu (RR6). Þegar haft er í huga að þarna er um að ræða fólk á aldrinum 20–25 ára og margir í erfiðri stöðu er ekki hægt að segja annað en að svarhlutfallið sé framúrskarandi. Sem dæmi má nefna að einungis eru innan við þriðjungur fólks á þessum sama aldri með skráð símanúmer.

Svarhlutfall er hlutfall þeirra af úrtakinu sem svara spurningalista. Samvinnuhlutfall er hlutfall þeirra sem svara spurningalistanum af þeim sem næst samband við. Neitunarhlutfall sem hlutfall þeirra sem neita þátttöku eða slíta viðtali. Snertihlutfall er hlutfall af úrtakinu þar sem næst sambandi við einstakling í úrtaki.

¹American Association for Public Opinion Research

Niðurstöður

Lýsandi tölfræði

Samanburður úrtaks og þýðis

Ár	Fjöldi útskrifaðra (% af heild)	Fjöldi svaranda (% af heild)	Frávik
2015	61 (21%)	30 (18%)	-3.1%
2016	73 (25%)	43 (26%)	+0.5%
2017	76 (26%)	51 (31%)	+4.2%
2018	79 (27%)	43 (26%)	-1.6%

Tafla 3: Fjöldi útskrifaðra af starfsbrautum eftir árum

Í samanburði á úrtaki (svarendum) og þýði m.t.t. útskriftarárganga eins og sjá má í töflu 3 sést að úrtakið endurspeglar dreifingu útskriftarárganga nokkuð vel og eru frávik mest um +4.2%-stig í tilfalli útskriftarársins 2017, -3%-stigs frávik fyrir 2015, og minna fyrir útskriftarárganga árin 2016 og 2018. Í dálknum *frávik* í töflu 3 merkir neikvætt (-) frávik að minna sé af hópnum í úrtaki en ætla mætti út frá þýði (e. underrepresented) og jákvætt (+) frávik að meira sé af hópnum í úrtaki en ætla mætti út frá þýði (e. overrepresented). Þar sem frávik úrtaks frá þýði er lítil er ekki talin ástæða til að reyna að leiðrétta frávik með vigtun.

Kyn	Fjöldi útskrifaðra (% af heild)	Fjöldi svaranda (% af heild)	Frávik
Karl	187 (65%)	107 (64%)	+0.6%
Kona	102 (35%)	60 (36%)	-0.6%

Tafla 4: Fjöldi útskrifaðra af starfsbrautum eftir kyni

Á töflu 4 er yfirlit yfir kynjadreifingu þýðis og úrtaks. Eins og sést í frávikum eru þau undir 1%-stigi og endurspeglar því úrtakið vel þýðið m.t.t. kynjadreifingar og engin þörf á aðgerðum til að leiðrétta fyrir því.

Á töflu 5 má sjá yfirlit yfir skóladreifingu þýðis og úrtaks (svaranda). Eins og má sjá í frávikadálknum í töflunni endurspeglar úrtakið þýðið vel, og er hvergi hærra frávik en $\pm 3\%$.

Af ofangreindum atriðum má sjá að svarendur (úrtakið) í könnuninni endurspeglar þýðið vel og engin mikilvæg frávik frá dreifingu yfir útskriftarár-

Kyn	Fjöldi útskrifaðra (% af heild)	Fjöldi svaranda (% af heild)	Frávik
BHS	13 (8%)	27 (9%)	-1,6%
FB	15 (9%)	26 (9%)	0,0%
FG	9 (5%)	12 (4%)	1,2%
FLB	8 (5%)	21 (7%)	-2,5%
FMOS	(4%)	8 (3%)	0,8%
FNV	2 (1%)	3 (1%)	0,2%
FSH	0 (0%)	4 (1%)	-1,4%
FSN	1 (1%)	3 (1%)	-0,4%
FSS	13 (8%)	31 (11%)	-2,9%
Fsu	27 (16%)	38 (13%)	3,0%
FÁ	19 (11%)	29 (10%)	1,3%
FÍV	4 (2%)	5 (2%)	0,7%
MB	1 (1%)	4 (1%)	-0,8%
ME	6 (4%)	10 (3%)	0,1%
MH	9 (5%)	12 (4%)	1,2%
MK	7 (4%)	11 (4%)	0,4%
MTR	8 (5%)	12 (4%)	0,6%
MÍ	1 (1%)	4 (1%)	-0,8%
VA	5 (3%)	10 (3%)	-0,5%
VMA	13 (8%)	19 (7%)	1,2%

Tafla 5: Fjöldi útskrifaðra af starfsbrautum eftir skólum

ganga, kyni, eða útskriftarskóla. Það er því ekki ástæða til að reyna að leiðrétta skekkjur með t.d. vigtun gagna þegar úrtakið endurspeglar þýðið á þessum lykilstærðum og gefur ekki ástæðu til að áætla að úrtakið sé skakkt m.t.t. þýðis að þessu leyti.

Vinna

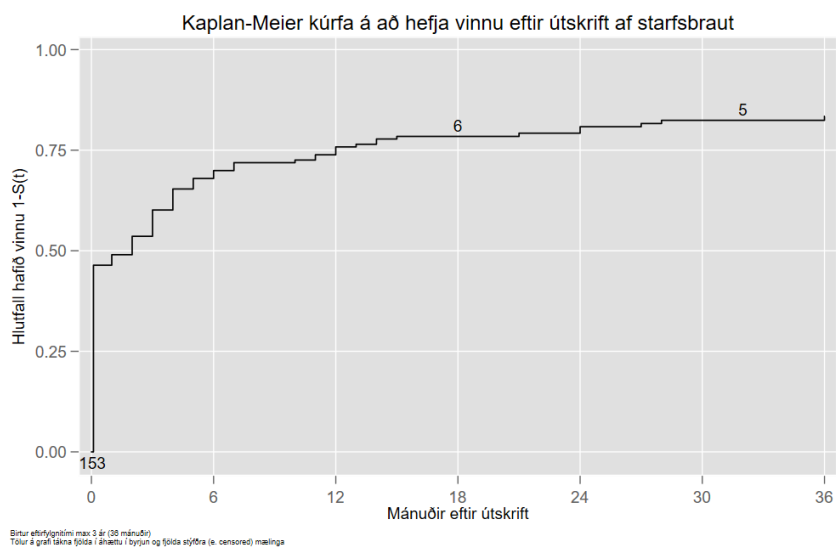
Miðgildi lifunar í að hefja vinnu fyrir alla árganga er 2 mánuðir, sem þýðir að helmingur útskrifaðra er kominn í vinnu eftir ≤ 2 mánuði. Eins og sést í yfirlitstöflu (tafla 6) yfir lifunartíma hefur nýgengistíðni² (e. incidence rate) milli útskriftarárganga hækkað nokkuð hjá útskriftarárgöngum 2017 og 2018 miðað við árgangana á undan. Það birtist einnig í 3. fjórðungsmarki (75%) og má þar sjá að 75% nýjasta útskriftarárgangsins eru komin með vinnu ≤ 5 mánuði samanborið við t.d. 24 og 38 mánuði fyrir árganga 2015 og 2016.

Á mynd 1 og 2 má sjá að u.þ.b. helmingur þeirra sem útskrifast af starfsbraut eru byrjuð í vinnu innan við mánuði eftir að þau útskrifast. Á mynd 2 sést hvernig tími til vinnu dreifist miðað við útskriftarárganga 2015–2018.

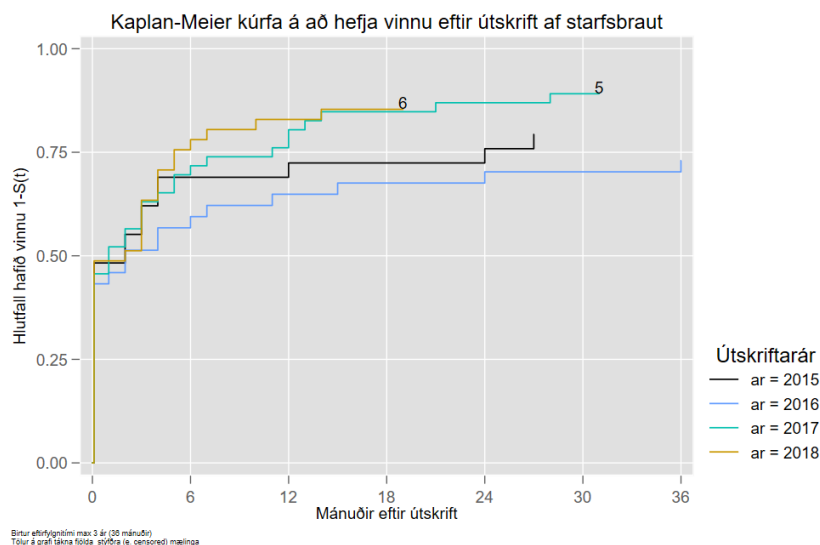
²Nýgengi er fjöldi tilvika innan ákveðins tímabils (hér mánuður)

Tafla 6: Vinna – Nýgengistíðni eftir útskriftarárum

Útskriftarár	time at risk	incidence rate	n	Lifunartími		
				25%	50%	75%
2015	412.4	.0557711	29	.1	2	24
2016	526.6	.0531713	37	.1	2	38
2017	311.1	.1317904	46	.1	1	11
2018	192	.1822917	41	.1	2	5
total	1442.1	.088066	153	.1	2	12



Mynd 1: Hlutfall sem hefur hafið störf eftir útskrift af starfsbraut. Eftirfylgnitími í mánuðum.



Mynd 2: Hlutfall sem hefur hafið störf eftir útskrift af starfsbraut eftir útskriftarári. Eftirfylgnitími í mánuðum.

Nám

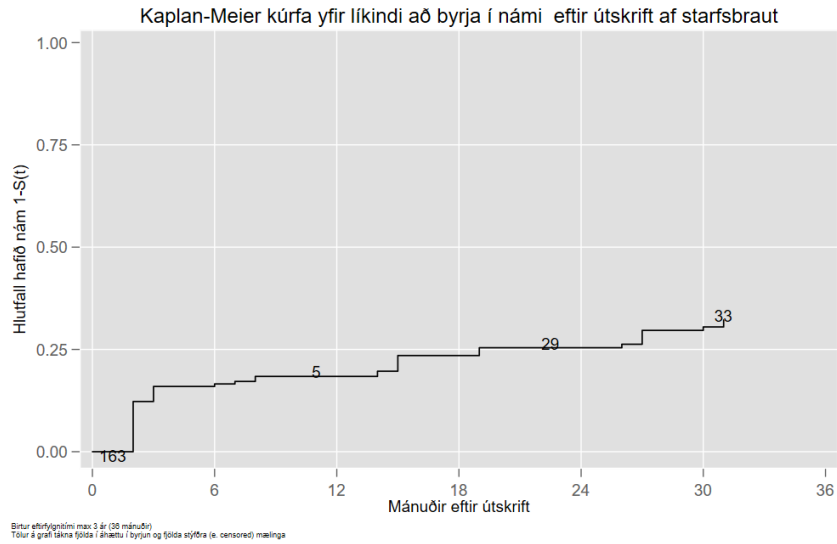
Hér er greint frá niðurstöðum tímaatburðagreiningar fyrir útkomuna nám eftir útskrift af starfsbraut. Í töflu 7 er að finna nýgengistíðni eftir útskriftarárgangi og nýgenistíðni alls, sem og lifunartíma fyrir 25%, 50% (miðgildi lifunar), og 75%.

Tafla 7: Nám – Nýgengistíðni eftir útskriftarárum

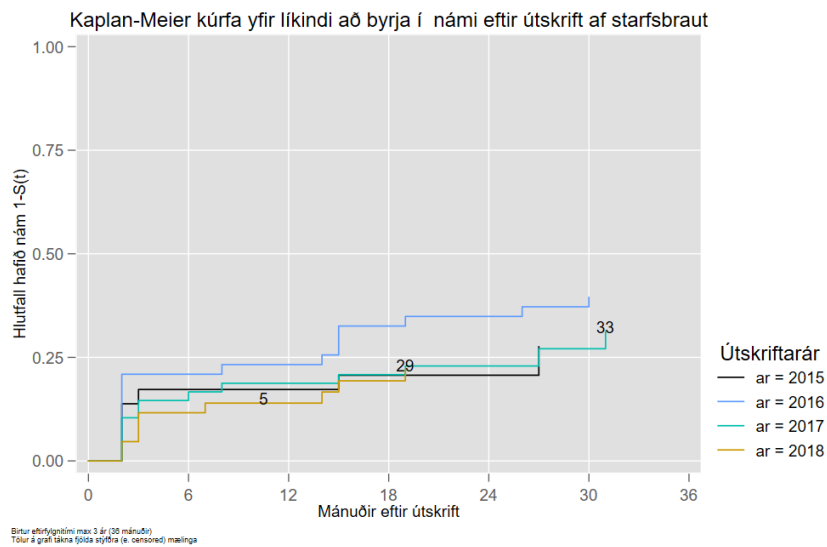
Útskriftarár	time at risk	incidence rate	n	Lifunartími		
				25%	50%	75%
2015	1190	.0109244	29	27	.	.
2016	1250	.0152	43	14	.	.
2017	1203	.0124688	48	27	.	.
2018	684	.0131579	43	.	.	.
total	4327	.012942	163	19	.	.

Á mynd 3 er sýnd Kaplan-Meier kúrfa fyrir að hefja nám eftir útskrift í mánuðum fyrir allt úrtakið og á mynd 4 eru sýndar Kaplan-Meier kúrfur greindar eftir útskriftarárgangi.

Um fjórðungur útskrifaðra hefur nám eftir u.þ.b. einu og hálfu ári eftir útskrift af starfsbraut í framhaldsskólum. Ekki eru miklar sveiflur milli útskriftarárganga m.t.t. líkinda að hefja eitthvert nám eftir útskrift, sem sést bæði á mynd 4 og á nýgengistíðninni í töflu 6.



Mynd 3: Hlutfall sem hefur hafið nám eftir útskrift af starfsbraut. Eftirfylgnitími í mánuðum.



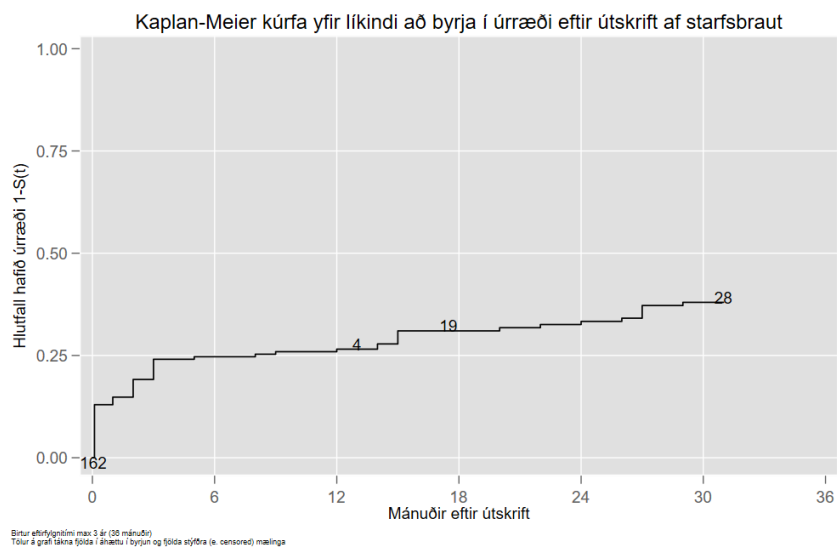
Mynd 4: Hlutfall sem hefur hafið nám eftir útskrift af starfsbraut eftir útskriftarárgangi. Eftirfylgnitími í mánuðum.

Önnur úrræði

Tafla 8: Önnur úrræði – Nýgengistíðni eftir útskriftarárum

Útskriftarár	time at risk	incidence rate	n	Lifunartími		
				25%	50%	75%
2015	1242.4	.007244	30	27	.	.
2016	1355.4	.0081157	42	27	.	.
2017	1042.9	.021095	50	3	.	.
2018	513.4	.0331126	40	3	.	.
Alls	4154.1	.0142028	162	8	.	.

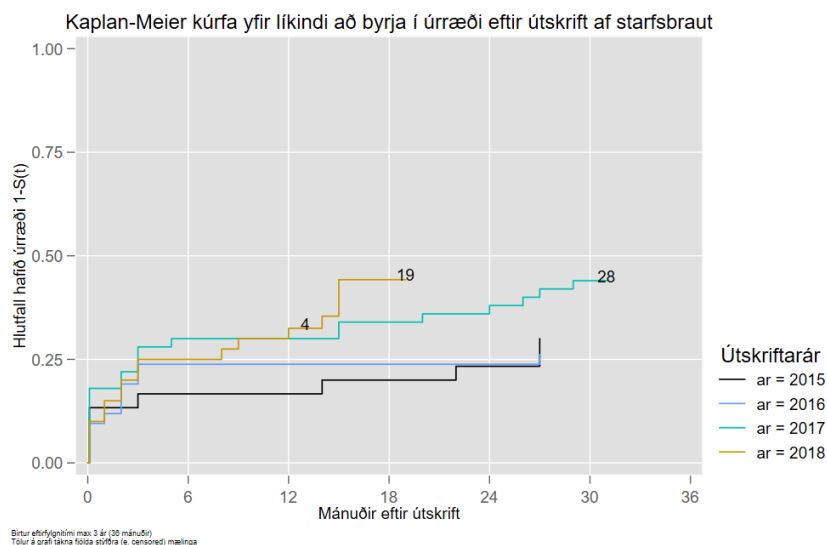
Hér er greint frá niðurstöðum tímaatburðagreiningar fyrir útkomuna önnur úrræði eftir útskrift af starfsbraut. Annað úrræði er ekki skilgreint nánar en eitthvert félagslegt úrræði, það getur því m.a. innifalið vinnu eða nám á félagslegum forsendum.



Mynd 5: Hlutfall sem hefur hafið annað úrræði eftir útskrift af starfsbraut. Eftirfylgnitími í mánuðum.

Á mynd 5 er sýnd Kaplan-Meier kúrfa yfir líkindi að hefja annað úrræði fyrir allt úrtakið.

Um fjórðungur útskrifaðra hefur eitthvað úrræði tæpum fjórum mánuðum eftir útskrift af starfsbraut í framhaldsskólum, og um þriðjungur hefur byrjað í úrræði eftir um eitt og hálf ár. Sjá má í töflu 8 að nýrri útskriftarárgangar virðast hefja frekar úrræði heldur en eldri árgangar.



Mynd 6: Hlutfall sem hefur hafið annað úrræði eftir útskrift af starfsbraut eftir útskriftarárgangi. Eftirfylgnitími í mánuðum.

Einhver virkni – sameinað vinna, nám og úrræði

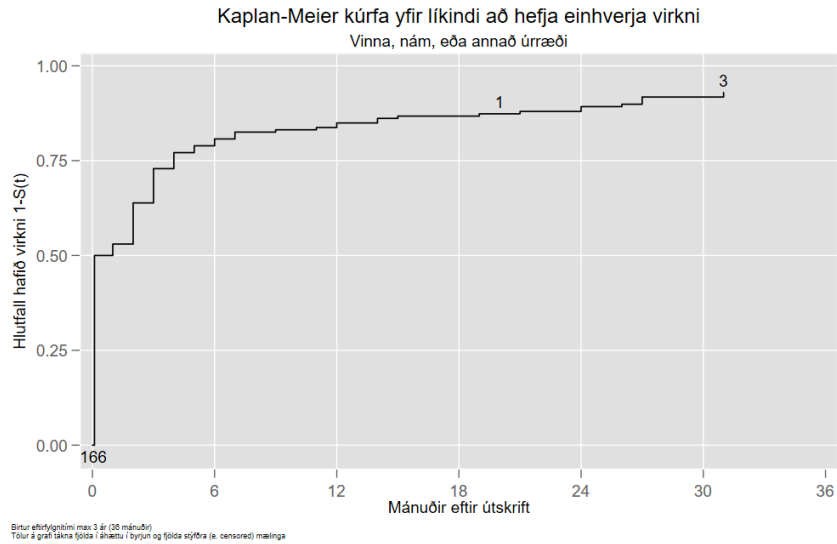
Hér er tímaturðagreining með Kaplan-Meier þar sem búið er að sameina ofantalda þætti í eina útkomu, skilgreind sem einhver virkni, hvort hún sé vinna, nám, eða annað úrræði. Hér er því átt við hvort útskrifaður nemandi af starfsbraut hefur eitthvað sem er skilgreind sem virkni í annað hvort vinnu, námi, eða öðru úrræði.

Tafla 9: Einhver virkni (vinna, nám, úrræði) – Nýgengistíðni eftir útskriftarárum

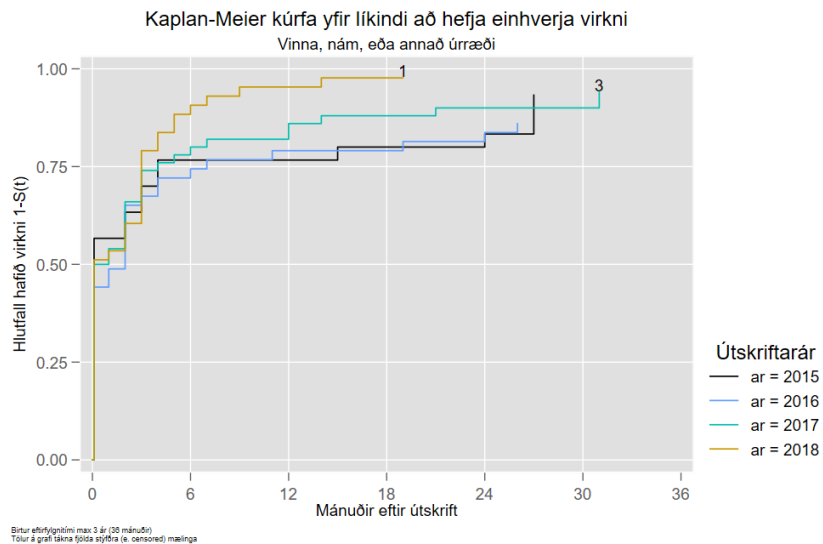
Útskriftarár	time at risk	incidence rate	n	Lifunartími		
				25%	50%	75%
2015	249.7	.1161394	30	.1	.1	4
2016	367.9	.1114433	43	.1	2	7
2017	264.5	.1776938	50	.1	.1	4
2018	106.2	.3954802	43	.1	.1	3
Alls	988.3	.1608823	166	.1	.1	4

Tafla 9 greinir frá nýgengistíðni (e. incidence rate) og lifunartíma fyrir 25%, 50% (miðgildi lifunar) og 75%. Það merkir eftir hvað marga mánuði sá hluti af útskrifuðum nemendum höfðu hafið einhverja virkni.

Á mynd 7 má sjá Kaplan-Meier graf yfir að hefja einhverja virkni. Eins og sjá má eru helmingur (miðgildi lifunar) sem hefur einhverja virkni nánast strax við eftir útskrift.



Mynd 7: Hlutfall sem hefur hafið einhverja virkni (vinna, nám, annað úrræði) eftir útskrift af starfsbraut. Eftirfylgnitími í mánuðum.



Mynd 8: Hlutfall sem hefur hafið einhverja virkni (vinna, nám, annað úrræði) eftir útskrift af starfsbraut eftir útskriftarárgangi. Eftirfylgnitími í mánuðum.

Á mynd 8 er sýnt Kaplan-Meier graf yfir að hefja einhverja virkni skipt eftir útskriftarárum. Þar má merkja að tveir nýjustu útskriftarárgangar hefja frekar fyrr einhverja virkni en 2015 og 2016 – sem dæmi höfðu allir nema einn í úrtakinu fyrir útskriftarár 2018 hafið einhverja virkni á eftirfylgnitímabilinu.

Með hefðbundnu log-rank marktækniprófi fyrir lifunarkúrfur útskriftarárganga mælist ekki marktækur munur á lifun milli útskriftarára ($\chi^2(df = 3, n = 159) = 3,74, p = 0,29$). Þar sem úrtakið er það stór hluti af þýðinu (58%) er ástæða til að leiðrétta fyrir því *endanlegu þýði* leiðréttingu (e. finite population correction). Ef það er gert og útskriftarár sett með frumbreyta í Cox aðhvarfslíkan má sjá að útskriftarárgangur 2018 er líklegri til að hefja einhverja virkni eftir útskrift en aðrir árgangar, eða 33% meiri hættu en 2015 árgangurinn.

Þar sem verið er að lýsa mjög stórum hluta af þýðinu er gott að hafa í huga að niðurstöður ættu því að vera mjög lýsandi yfir þýðið.

Umræða / Samantekt

Af niðurstöðum úr tímaatburðagreiningum á virkni fólks eftir útskrift af starfsbrautum fyrir fatlaða í framhaldsskólum má áætla að flestir hefja einhverja virkni skömmu eftir útskrift. Um helmningur er kominn í einhverja virkni, hvort sem það er vinna, nám, eða annað úrræði strax eftir útskrift, og 75% eftir fjóra mánuði yfir öll útskriftarárin.

Það er ýmislegt sem bendir til þess að fólk frá nýrri útskriftarárgöngum séu frekar en þeir eldri í einhverri virkni – það á við um vinnu, önnur úrræði, og svo einhverja virkni (hvort sem það er vinna, nám, eða annað úrræði). Það kemur bæði fram á lifunarkúrfum í Kaplan-Meier greiningu og í nýgengistíðni.

Út frá Kaplan-Meier mati má því gera ráð fyrir að 75% útskrifaðra séu komin í einhverja virkni eftir 4 mánuði eftir útskrift, og því 25% ekki hafið neina virkni. Eftir 1 ár má áætla að sá hópur sé um 15% og eftir 2 ár að hann sé um 10% sem hefur ekki hafið neina virkni. Þó bendir ýmislegt til þess að sá hópur fari minnkandi ef lítið er til leitninnar á útskriftarárunum 2015–2018.

Það ber að hafa í huga að í spurningalistanum sem lagður var fyrir var ekkert lagt neitt mat á hvort viðkomandi stundaði t.a.m. fulla vinnu eða hlutavinnu, hvort viðkomandi hefði viljað meiri vinnu, eða væri í vinnu eða námi sem uppfyllti óskir og væntingar viðkomandi eða slíkt. Svarendur voru ekki beðnir um að leggja neitt huglægt mat á þætti tengdum vinnu, námi, eða úrræði. Spurningalistinn hafði fyrst og fremst þann tilgang að leggja mat á hversu stór hópur að útskrifuðu fólki af starfsbrautum í framhaldsskólum sé ekki í neinni virkni og hafi því takmarkaða samfélagslega þátttöku.

Nemendur á og af starfsbrautum í framhaldsskólum er ekki einsleitur hópur og hér er ekki greint neitt sérstaklega hvaða fötlun viðkomandi er með, en hún getur verið mjög mismunandi, mjög hamlandi fyrir samfélagslega þátttöku eða lítið hamlandi.

