

Apríl 2019



Loftslagsstefna Stjórnarráðsins

Stjórnarráð Íslands



Reykjavík apríl 2019

Útgefandi:

Forsætisráðuneytið

Umhverfis- og auðlindaráðuneytið

Veffang:

stjornarradid.is

Ljósmynd á forsiðu:

Golli

ISBN 978-9935-9390-4-3

CO₂

LOFTSLAGSSTEFNA STJÓRNARRÁÐSINS

LOFTSLAGSSTEFNA STJÓRNARRÁÐSINS

Stjórnarráðið mun framvegis kolefnisjafna alla losun sína og meira til.

Fram til 2030 mun Stjórnarráðið draga úr losun sinni á CO₂ samtals um 40% vegna:

- **FLUGFERÐA** erlendis og innanlands með áherslu á fjarfundi og breytt vinnulag
- **FERÐA STARFSMANNA TIL OG FRÁ VINNU** með auknum stuðningi við vistvænar samgöngur
- **AKSTURS** á vegum ráðuneyta með endurnýjun eigin bifreiða og kröfum til bílaleiga og leigubíla um bifreiðar án jarðefnaeldsneytis
- **ÚRGANGS** með minni sóun og aukinni flokkun
- **ORKUNOTKUNAR** með orkusparnaðaraðgerðum
- **MÁLTÍÐA** í mötuneytum

Stjórnarráðið mun jafnframt gera kröfu til ríkisstofnana um að draga úr losun CO₂ og kolefnisjafna starfsemi sína.

FRAMTÍÐARSÝN

Árið 2030 er Stjórnarráðið til fyrirmyndar í loftslagsmálum, hefur dregið saman losun sína á CO₂ um 40% og verið kolefnishlutlaust í meira en tíu ár. Að auki bindur Stjórnarráðið meira CO₂ en það losar.

TILGANGUR

Tilgangur með loftslagsstefnu Stjórnarráðsins er að draga markvisst úr áhrifum vegna losunar CO₂ af starfseminni, vera til fyrirmyndar fyrir stofnanir og fyrirtæki, miðla árangri og hafa þannig bein og óbein áhrif á loftslagsskuldbindingar landsins.

EFTIRFYLGNI

Loftslagsstefnan er rýnd árlega, árangur er mældur og upplýsingum um árangur er miðlað til samfélagsins.

Efnisyfirlit

1. Hvað er loftslagsstefna Stjórnarráðsins?	5
2. Á hverju byggir loftslagsstefnan og hverjar eru áherslurnar?	6
3. Markmið loftslagsstefnu Stjórnarráðsins	8
4. Aðgerðaáætlun loftslagsstefnu Stjórnarráðsins 2019-2022 – fyrsta tímabilið	9
Aðgerðaáætlun	11
5. Hlutverk og endurskoðun loftslagsstefnu Stjórnarráðsins	14
Viðauki I	15
Viðauki II	16

1. Hvað er loftslagsstefna Stjórnarráðsins?

Stjórnarráðið hefur sett sér loftslagsstefnu sem hefur að markmiði að draga úr losun gróðurhúsalofttegunda og ná kolefnishlutleysi. Auk þess mun Stjórnarráðið binda meiri koltvísýring (CO_2) en það losar (*e. net negative emission*) og þróa nýjar leiðir í rekstri sem minnka kolefnisspor. Stefnunni er ætlað að vera fyrirmynd fyrir aðrar ríkisstofnanir og fyrirtæki. Hún tekur mið af starfsemi Stjórnarráðsins, heimsmarkmiðum Sameinuðu þjóðanna, Parísarsamkomulaginu og markmiði ríkisstjórnarinnar um kolefnishlutleysi árið 2040.

Áhrifum vegna loftslagsstefnu Stjórnarráðsins má skipta í tvennt — bein og óbein. Bein áhrif eru vegna aðgerða sem leiða til samdráttar í losun gróðurhúsalofttegunda. Óbein áhrif á samdrátt í losun geta verið margvísleg og til dæmis falist í áhrifum á starf stofnana, áhrifum á framboð á markaði vegna eftirspurnar Stjórnarráðsins, breyttum viðhorfum og hegðun starfsmanna og táknrænum skilaboðum til samfélagsins.

Stefnan nær til helstu loftslagsáhrifa allra ráðuneyta og Rekstrarfélags Stjórnarráðsins (RFS, sem hefur umsjón með miðlægri þjónustu fyrir ráðuneyti), hér eftir nefnt Stjórnarráðið. Loftslagsáhrif Stjórnarráðsins eru mest vegna losunar frá flugferðum starfsmanna, akstri starfsmanna til og frá vinnu og öðrum akstri á vegum ráðuneyta. Áhrifin ná einnig til losunar vegna úrgangs, orkunotkunar og kolefnisspors matvæla. Loftslagsstefnan snýr því að daglegum rekstri og varðar alla starfsmenn Stjórnarráðsins.

Árangur loftslagsstefnu Stjórnarráðsins vegna beinna áhrifa verður mældur og endurmetinn árlega í kolefnisbókhaldi ráðuneyta og niðurstöðum miðlað á vef Stjórnarráðsins. Gert er ráð fyrir reglulegri endurskoðun og uppfærslu loftslagsstefnunnar, markmiða hennar og aðgerðaáætlunar enda munu breytingar í tækni, þekkingu og viðhorfum hafa áhrif á framvindu loftslagsmála.

2. Á hverju byggir loftslagsstefnan og hverjar eru áherslurnar?

Viðmið loftslagsstefnunnar

Haustið 2018 kynnti ríkisstjórnin aðgerðaáætlun í loftslagsmálum 2018–2030 um að draga úr losun gróðurhúsalofttegunda um 40% fyrir árið 2030. Áætlunin krefst samstillts átaks allra í samfélaginu. Aðgerðaáætlunin er helsta tæki stjórnvalda til að tryggja að Ísland nái markmiðum Parísarsamningsins til 2030 og markmiði ríkisstjórnarinnar um kolefnishlutleysi árið 2040. Loftslagsstefna Stjórnarráðsins er ein af aðgerðum ríkisstjórnarinnar og er ætlað að ganga á undan með góðu fordæmi. Jafnframt tengjast áherslur og aðgerðir loftslagsstefnunnar öðru í aðgerðaáætlun stjórnvalda í loftslagsmálum.

Loftslagsstefnan tekur mið af heimsmarkmiðum Sameinuðu þjóðanna, með sérstakri áherslu á markmið 8 (nýting auðlinda til neyslu og framleiðsla bætt), 11 (vistvænar samgöngur, loftgæði og úrgangur), 12 (vistvæn innkaup), 13 (stefnumótun í loftslagsmálum) og 17 (samstarfsverkefni milli opinberra aðila og einkaaðila).



Vinnan við loftslagsstefnuna

Við mótun stefnunnar var ráðinn tímabundinn verkefnisstjóri sem ásamt teyrum frá ráðuneytum, RFS og sérfræðingum vann að stefnumótun frá sumri 2018 fram til janúar 2019. Samhliða vinnu við greiningu og stefnumótun var lögð áhersla á að ráðuneytin hæfu strax innleiðingu á fjölbreyttum aðgerðum til að draga úr neikvæðum áhrifum á loftslag og umhverfi, m.a. Græn skref í ríkisrekstri. Í upphafi vinnu hafði umhverfis- og auðlindaráðuneytið þegar náð öllum fimm Grænum skrefum og þrjú önnur ráðuneyti höfðu náð einu til þremur Grænum skrefum. Í upphafi árs 2019 höfðu öll ráðuneytin hafið vinnu við skrefin og öll utan eins höfðu náð einum til þremur skrefum á tímabilinu. Forsætisráðuneytið náði fimmta skrefinu í byrjun apríl.

Dæmi um aðgerðir sem hafa verið framkvæmdar:

- Notkun á einnota málum var hætt.
- Úrgangur var flokkaður í öllum ráðuneytum, m.a. lífrænn úrgangur.
- Umhverfis- og auðlindaráðuneytið kolefnisjafnaði alla starfsemi sína árið 2018.
- Starfsmönnum voru boðin afnot af rafhjólum til reynslu.

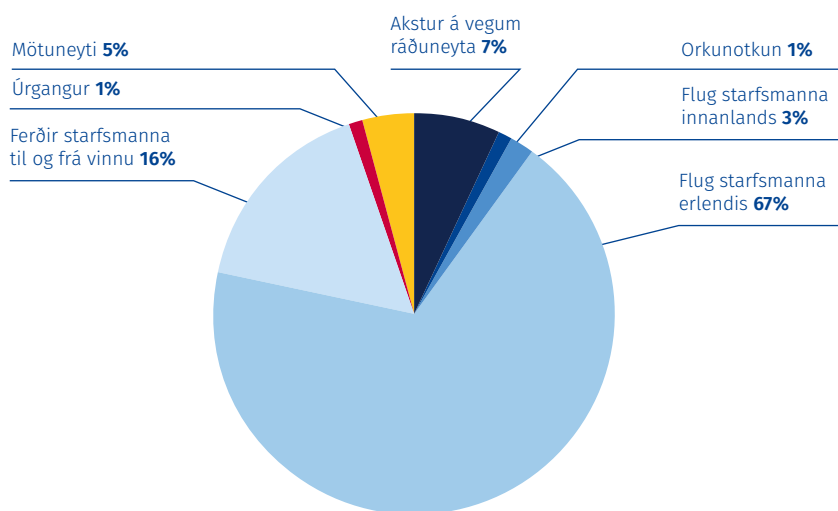
- Í mötuneytum var farið að bjóða margnota matarbox.
- Starfsmönnum var boðinn aðgangur að deilibíl (e. Zipcar).
- Byrjað var að huga markvisst að kolefnisspori máltíða og auka hlut grænmetis og fisks í mötuneytum starfsmanna.

Kolefnisspor og áhrifaþættir loftslagsstefnunnar

Við mótun stefnunnar söfnuðu ráðuneytin tölum um helstu áhrifaþætti varðandi útblástur gróðurhúsalofttegunda í rekstri sínum. Þessar upplýsingar eru grundvöllur útreikninga á kolefnisspori Stjórnarráðsins; það er flug, akstur vegna ráðherra-, bílaleigu- og leigubíla, orkunotkun og magn úrgangs í urðun og jarðgerð. Lögð var ferðavenjukönnun fyrir starfsmenn sem nýttist við að áætla losun vegna ferða starfsmanna til og frá vinnu. Við útreikninga á áhrifum matar voru teknar saman magntölur rauðs kjöts þar sem það veldur umtalsvert meiri losun CO₂ en aðrir fæðuflokkar. Byggt var á útreikningum græns bókhalds Umhverfisstofnunar, loftslagsverkefni Festu og Reykjavíkurborgar og tölum frá Environice. Útreikningar á kolefnisspori draga fram loftslagsáhrif Stjórnarráðsins og auðvelda vöktun á árangri stefnunnar, samanburð á milli ára, milli ráðuneyta og sambærilegrar starfsemi, sjá viðmiðunarár í viðauka 1.

Mynd 1 sýnir þýðingarmestu áhrifaþætti kolefnislosunar Stjórnarráðsins og skiptingu hennar árið 2018 sem er viðmiðunarár markmiða og upphafsár mælinga loftslagsstefnu Stjórnarráðsins. Losun ársins 2018 er um 1380 tonn af CO₂. Losun Stjórnarráðsins er hins vegar afar lítil hluti heildarlosunar Íslands og einungis 0,04% af skuldbindingum landsins.

Mynd 1: Skipting losunar CO₂ hjá Stjórnarráðinu 2018 milli einstakra áhrifaþátta.



¹ Clune S., Crossin E. And Verghese K. Systematic review of greenhouse gas emissions for different fresh food categories. Journal of Cleaner Production, 2017.

² <http://graenskref.is/262-graent-bokhald-2017>

³ <https://festasamfelagsabyrgd.is/loftslagsmarkmid/>

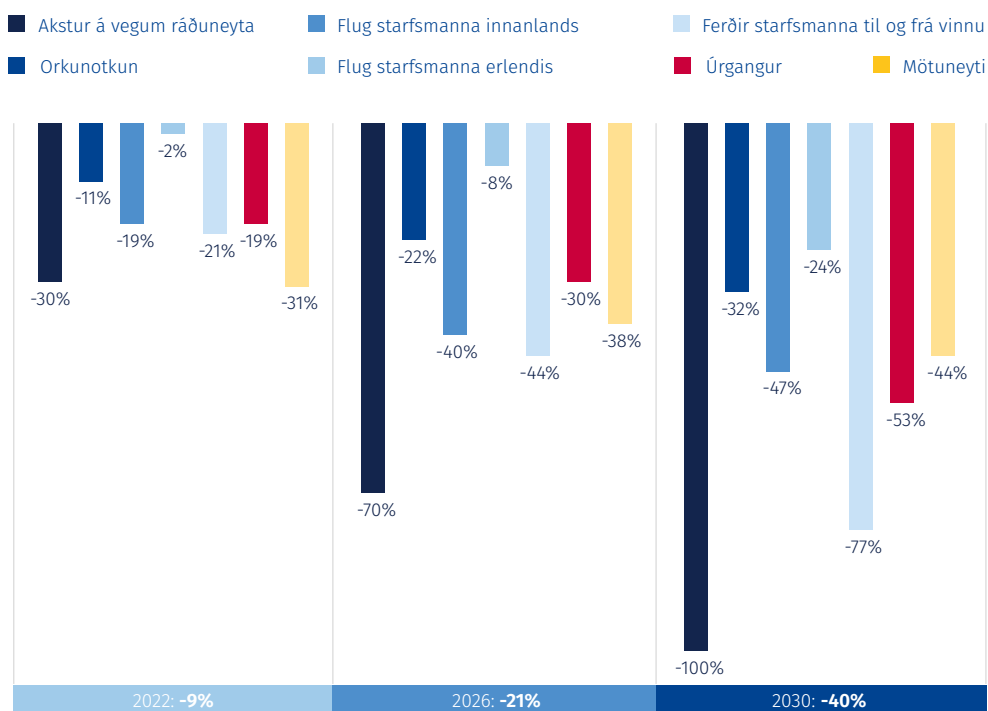
⁴ <https://www.environice.is/wp-content/uploads/2018/01/GHL-saudfe-Environice-LOKA.pdf>

3. Markmið loftslagsstefnu Stjórnarráðsins

Í framtíðarsýn loftslagsstefnunnar segir að árið 2030 skuli Stjórnarráðið vera til fyrirmyndar í loftslagsmálum, hafa dregið saman losun sína á CO₂ um 40% og verið kolefnishlutlaust í meira en 10 ár. Að auki bindi Stjórnarráðið meira af CO₂ en það losi (*e. net negative emission*). Loftslagsstefnan er í anda Parísarsamkomulagsins með metnaðarfullum markmiðum og gert er ráð fyrir endurskoðun þeirra að þremur árum liðnum. Það er meðal annars gert vegna óvissu um þróun mála, þar með talið hver þróunin verður í loftslagsvænni tækni og af árangri í samdrætti. Stefnunni er skipt í þrjú tímabil, þar sem fyrsta tímabilið nær yfir árin 2019–2022. Fyrsta tímabili fylgir tímasett aðgerðaáætlun með skiptingu ábyrgðar.

Samdráttur í losun um 40% fram til 2030 deilist mismunandi niður á áhrifaþætti í starfsemi Stjórnarráðsins. Á mynd 2 má sjá markmið Stjórnarráðsins um hlutfallslegan samdrátt í losun CO₂ hvers áhrifaþátta fyrir árin 2022, 2026 og 2030.

Mynd 2: Markmið um hlutfallslegan samdrátt áhrifaþátta loftslagsstefnu Stjórnarráðsins miðað við viðmiðunarárið 2018 og árin 2022, 2026 og 2030.



4. Aðgerðaáætlun loftslagsstefnu Stjórnarráðsins 2019–2022 – fyrsta tímabilið

Til að ná fram markmiðum loftslagsstefnunnar verður strax ráðist í margvíslegar aðgerðir sem ná til fjögurra ára, sjá töflu 1. Saman mynda þær aðgerðaáætlun loftslagsstefnunnar 2019–2022. Sumar aðgerðanna munu koma til framkvæmda á lengri tíma og snúa ýmist að hegðun og/eða því að nauðsynlegt er að greina betur stöðuna.

Á fyrsta tímabilinu verður losun vegna flugs veitt sérstök athygli. Markmiðið er að finna leiðir til að draga úr losun vegna flugs án þess að setja alþjóðlegu samstarfi og skuldbindingum Íslands skorður. Ísland er eyja og flug nær eini ferðakosturinn. Aftur á móti leynast tækifæri til samdráttar í skipulagningu og fjölgun fjarfunda. Með þetta í huga verða eftirfarandi skref stigin á fyrsta tímabilinu, og hefjast strax:

- 1. Greining (2019)** Gerð verður ítarleg greining á flugferðum Stjórnarráðsins, tölulegum gögnum um ferðir og flug verður safnað ásamt greiningu tækifæra til að draga úr losun vegna flugs.
- 2. Birting upplýsinga og veflausn til greiningar á kolefnisspori ferða (2019–2020)** Þróuð verður veflausn til notkunar við skipulagningu ferða sem veitir upplýsingar um kolefnisspor mismunandi leiða. Leitað verður leiða til að setja í ferðabókunarkerfi ríkisins, ORRA, upplýsingar um kolefnisspor fyrir hverja ferð svo fylgst sé með kolefnislosun á sama hátt og fylgst er með kostnaði ferða í krónum talið. Í sömu vinnu verði fundin leið til að auðvelda lestarbókanir í stað tengiflugs erlendis, sé þess kostur. Veflausn og/eða viðbætur í ORRA munu hafa víðtæk áhrif því þær munu jafnframt nýtast öðrum stofnunum ríkisins.
- 3. Fjarfundabúnaður og þjálfun (2019–2020)** Góðum fjarfundabúnaði verður komið upp í öllum ráðuneytum samkvæmt þörfum hvers ráðuneytis. Starfsmenn fá fræðslu og þjálfun í notkun fjarfundabúnaðar ásamt leiðbeiningum um hvaða fundir henti sem fjarfundir.
- 4. Verklag (2019–2022)** Ráðuneyti setja sér markmið um aukið hlutfall fjarfunda. Verklag um ferðaáætlanir, val á þeim og samstarf verður yfirfarið og ráðuneyti setja sér markmið um samdrátt í ferðum þar sem það er hægt. Sjá verkefni um ferðabókunarkerfið ORRA.
- 5. Hvatakerfi (2019–2021)** Samhliða greiningu og innleiðingu verður skoðuð leið til að skipta losun vegna flugs á milli ráðuneyta. Í því verði tekið tillit til hlutverks og verkefna utanríkisráðuneytisins sem þarf öðrum fremur að nýta flugsamgöngur.

Snjalltækni og breytingar í flugumhverfi munu hafa áhrif á samdrátt í losun vegna flugs en hversu hraðar og miklar breytingarnar verða mun koma í ljós. Á meðan greining á tækifærum vegna flugs stendur yfir verður kolefnisjöfnun vegna flugsins tvöfölduð.

Aðrar veigamiklar aðgerðir 2019:

1. Öll losun frá starfsemi Stjórnarráðsins verður **kolefnisjöfnuð** og verður kolefnisjöfnunin kostuð af hverju ráðuneyti fyrir sig. Kolefnisjöfnun vegna flugs verður tvöfölduð.
2. Komið verður á fót **sérstöku landgræðslusvæði** sem ráðuneyti og stofnanir hafa val um að nýta fyrir kolefnisjöfnun þar sem starfsmenn planta sjálfir.
3. Hafist verður handa við að koma upp **fyrirmyndar hjólaaðstöðu** fyrir starfsmenn; hjólaskýli og búnings-/sturtuáðstöðu.
4. **Rafvæðing ráðherrabíla** hefst.
5. **Hleðslustöðvum fyrir rafbíla** verður fjölgað við öll ráðuneyti.
6. Lögð verður áhersla á að **efla þekkingu starfsmanna** á loftslagsmálum.
7. Öll ráðuneyti hafi það markmið að ná öllum **Grænu skrefunum fimm** í ríkisrekstri.
8. Stofnanir verða virkjaðar til að innleiða Græn skref í ríkisrekstri, **setja sér loftslagsmarkmið** og kolefnisjafna starfsemi sína.
9. Ráðinn verður **verkefnisstjóri loftslagsstefnunnar**, með aðsetur í forsætisráðuneytinu, til að fylgja henni eftir og tryggja innleiðingu hennar.

Aðgerðaáætlunin gerir ráð fyrir að ný tækni stuðli almennt að minni losun, einkum hvað varðar bílaflotann. Til dæmis er gert ráð fyrir aukinni hlutdeild bíla sem ekki eru knúnir jarðefnaeldsneyti, sem stuðlar að samdrætti í losun vegna aksturs á vegum ráðuneyta og ferða starfsmanna til og frá vinnu.

Ráðuneyti og RFS setja sér markmið, líta til markmiða loftslagsstefnunnar og innleiða viðeigandi aðgerðir til að ná þeim. Mælikvarðar ráðuneyta eru tonn af CO₂ á hvert stöðugildi, sjá viðmiðunarár í viðauka I.

Aðgerðaáætlun

Tafla 1: Aðgerðir á fyrsta tímabili loftslagsstefnu 2019–2022

Áherslur	Markmið	Aðgerðir	Tímarammi	Ábyrgð
Akstur	Draga úr losun vegna aksturs á vegum ráðuneyta um 30%	Bílafloti Stjórnarráðsins verður endurnýjaður svo ráðherra- og þjónustubílar verði án jarðefnaeldsneytis.	2019–2021	RFS
		Bílstjórar sækja námskeið í vistakstri.	2019	RFS
		Starfsmönnum bjóðast rafhjól fyrir styttri vinnuferðir.	2019	Verkefnisstjóri/ ráðuneyti
		Samningur verður gerður við bílaleigur um að notaðir séu vishæfir bílaleigubílar, ekki knúnir jarðefnaeldsneyti sé þess kostur. Kallað verður eftir góðum upplýsingum fyrir grænt bókhald um losun/hlut vishæfra bílaleigubíla.	2019–2022	Verkefnisstjóri/ ráðuneyti
		Samningur verður gerður við leigubílaþjónustu um að í forgangi séu vishæfir leigubílar. Þrýst verður á um bættu upplýsingagjöf um vishæfa bíla og betra úrval.	2019–2022	Verkefnisstjóri/ ráðuneyti
Ferðir starfsmanna til og frá vinnu	Draga úr losun vegna ferða starfsmanna til og frá vinnu um 21%	Hvatar til að auka hlut vistvænni samgangna verða endurskoðaðir.	2019–2020	Verkefnisstjóri/ ráðuneyti
		Leiðir til að minnka ferðapörf verða skoðaðar.	2019–2020	Verkefnisstjóri/ ráðuneyti
		Leitað verður leiða til að tryggja að aðstaða sé fyrir hjólandi gesti við öll ráðuneyti.	2019	Verkefnisstjóri/ ráðuneyti
		Samgöngusamningar allra ráðuneyta verða eflir og samræmdir. Kynning á samgöngusamningum verður bætt og allir nýir starfsmenn fá upplýsingar um möguleika á samgöngusamningi.	2019	Verkefnisstjóri/ ráðuneyti
		Hlöður fyrir rafbíla verða settar upp við öll ráðuneyti með því að bæta hlöðum við hjá VEL (6), UTN (7) og ANR (4). Hleðslustöðvum við Stjórnarráðsreit verður fjölgað úr sex í tólf en tvær hlöður að auki verða sérmerktar ráðherrum. Hleðslustöðvum fyrir ráðherrabíla verður fjölgað í samræmi við ákvörðun ríkisstjórnar um ráðherrabíla.	2019–2020	Ráðuneyti/RFS
		Árlega verður spurt um ferðavenjur í starfsmannakönnun.	2019–2022	Verkefnisstjóri
		Zipcar-notkun starfsmanna verður eflid með því að fá fleiri bíla í nágrenni ráðuneyta og fleiri starfsmenn til að nýta sér þá. Gerð verður tilraun með að nota Zipcar-bíla í vinnuferðir innanbæjar.	2019–2022	Verkefnisstjóri/ ráðuneyti
		Sett verða upp læst, vel búin hjólaskýli við ráðuneyti; á STJR-reit, við UTN og VEL.	2019	Verkefnisstjóri/ ráðuneyti
A. Gerð verður úttekkt á þurrk-, sturtu- og búningsaðstöðu starfsfólks. B. Gerðar verða úrbætur í samræmi við þarfir starfsfólks fyrir góða aðstöðu.	2019	RFS		

Áherslur	Markmið	Aðgerðir	Tímarammi	Ábyrgð
Flugferðir	Fækka flugferðum erlendis um 2% og innanlands um 19%	Gerð verður ítarleg greining á tölulegum gögnum um ferðir og flug ásamt tækifærum til að draga úr losun vegna flugs.	2019	Verkefnisstjóri/ ráðuneyti
		Leitað verður leiða til að setja í ferðabókunarkerfi ríkisins, ORRA, losunartölur fyrir hverja ferð og tengt við markmið um losun svo ráðuneyti og starfsmenn geti fylgst með stöðu losunar. Þannig meta ráðuneyti og starfsmenn kolefnisspor á sama hátt og kostnað. Í sömu vinnu verður fundin leið til að auðvelda lestarbókanir í stað tengiflugs erlendis sé þess kostur. Viðbætur í ORRA munu jafnframt nýtast öllum stofnunum ríkisins.	2019–2020	Verkefnisstjóri
		Góðum fjarfundabúnaði verður komið upp í öllum ráðuneytum samkvæmt þörfum hvers ráðuneytis.	2019	Verkefnisstjóri/ RFS
		Starfsmenn fá fræðslu og þjálfun í notkun fjarfundabúnaðar ásamt leiðbeiningum um hvaða fundir henti sem fjarfundir.	2019–2020	Verkefnisstjóri/ RFS
		Ráðuneyti setja sér markmið um aukið hlutfall fjarfunda. Verklag um ferðaáætlanir, val á þeim og samstarf verður yfirfarið og ráðuneyti setja sér markmið um samdrátt í ferðum þar sem það er hægt. Sjá verkefni um ferðabókunarkerfið ORRA.	2019–2022	Verkefnisstjóri/ ráðuneyti
		Fundin verður leið samhliða greiningu og innleiðingu veflausnar til að skipta losun vegna flugs á milli ráðuneyta.	2019–2021	Verkefnisstjóri/ ráðuneyti
		Á formennskuárum Íslands í Norrænu ráðherranefndinni og Norðurskautsráði verður lögð sérstök áhersla á „græna fundi“ með því að leggja áherslu á minni losun og umhverfisáhrif vegna ferða.	2019–2020	UTN
Fræðsla	Bætt upplýsingagjöf og þekking starfsmanna á loftslagsmálum	Upplýsingum um árangur verður miðlað inn á við til starfsmanna og út á við til stofnana og samfélagsins. Tryggt verður að upplýsingar um áhrif og árangur loftslagsstefnunnar séu gagnsæjar. Fróðleik og tölum um loftslagsmál verður deilt á innri vefjum ráðuneyta eftir að þeir verða endurnýjaðir árið 2019.	2019–2022	Verkefnisstjóri
		Boðið verður upp á ýmis námskeið fyrir starfsmenn, s.s. um loftslagsmál, skuldbindingar Íslands í loftslagsmálum, mikilvægi málaflokksins, loftslagsstefnuna og hvað starfsmenn geta gert til að draga úr losun sinni.	2019–2022	Verkefnisstjóri
Græn skref í ríkisrekstri	Öll ráðuneyti og stofnanir uppfylli öll fimm Grænu skrefin	Stefnt er að því að öll ráðuneyti og RFS uppfylli öll fimm Grænu skrefin fyrir 1. september 2019.	2019	Ráðuneyti/RFS
		Gerðar verða kröfur um að allar ríkisstofnanir uppfylli öll fimm Grænu skrefin fyrir 1. júní 2021.	2019–2021	Ráðuneyti

Áherslur	Markmið	Aðgerðir	Tímarammi	Ábyrgð
Kolefnisspor matvæla	Draga úr losun vegna máltíða í mótuneytum	Dregið verður úr matarsóun og kolefnisspor máltíða í mótuneytum verður minnkað.	2019–2022	Ráðuneyti/RFS
Vistvæn innkaup	Auka vistvæn innkaup	Tryggt verða vistvæn innkaup á vörum og þjónustu, s.s. vegna viðburða og rekstrarvara. Tækifæri verða greind og verkefni innleidd á þessu sviði í samræmi við Grænu skrefin.	2019–2022	Ráðuneyti/RFS
		Allri notkun á einnota rekstrarvörum verður hætt í samræmi við Grænu skrefin.	2019	Ráðuneyti
Úrgangur	80% af úrgangi er flokkaður til endurnotkunar og endurvinnslu	Aðstaða til sorpflokkunar verður bætt. Starfsfólk verður frætt um árangur og úrgangsforvarnir í samræmi við Grænu skrefin.	2019	Ráðuneyti
Orkunotkun	Draga úr losun vegna orkunotkunar um 11%	Leiðir til að draga úr orkunotkun verða greindar og aðgerðir innleiddar í samræmi við Grænu skrefin.	2019–2022	Ráðuneyti/RFS
Kolefnisjöfnun og kolefnis-binding	> 100%	Losun Stjórnarráðsins verður kolefnisjöfnuð að fullu frá og með 2019 þannig að kolefnishlutleysi verði náð strax á því ári. Þetta verður kostað af hverju ráðuneyti fyrir sig. Í ljósi þess að miklar áskoranir felast í losun Stjórnarráðsins vegna flugs verður kolefnisjöfnun vegna flugs tvöföld sem hvati fyrir ráðuneytin til að draga úr þeirri losun. Tryggt verður að kolefnisjöfnun ríkisins fylgi vottuðum vísindalegum útreikningum og byggist á viðurkenndum viðmiðum um m.a. gagnsæi og rekjanleika. Um þetta verða útbúnar leiðbeiningar og reglur fyrir ráðuneyti og stofnanir.	2019–2022	UAR/ verkefnisstjóri
Verkefnisstjóri loftslagsstefnu	Tryggja góða innleiðingu	Fenginn verður verkefnisstjóri á árunum 2019–2020 til að fylgja eftir loftslagsstefnunni og til að fræða, halda utan um árangur og aðstoða eftir þörfum. Í framhaldinu taka loftslagsfulltrúar ráðuneyta við.	2019–2022	FOR
Eftirfylgni	Tryggja góða innleiðingu	RFS þróar aðferð til að senda símælingar eða upplýsingar fyrir grænt bókhald til ráðuneyta.	2019–2020	RFS

5. Hlutverk og endurskoðun loftslagsstefnu Stjórnarráðsins

Til að fylgja eftir árangursríkri innleiðingu verður ráðinn verkefnisstjóri loftslagsstefnu og tilnefndir sérstakir loftslagsfulltrúar ráðuneyta sem bera ábyrgð á innleiðingu í sínu ráðuneyti auk stýrihóps ráðuneytisstjóra sem tryggir stuðning við verkefnið. Starfsfólk ráðuneyta gegnir lykilhlutverki í innleiðingu aðgerða. Einnig er gerð krafa til þess að stofnanir grípi til aðgerða til að draga úr losun.

Mynd 3: *Sýnir helstu hlutverk og ábyrgðarsvið við innleiðingu loftslagsstefnunnar.*

Loftslagsstefna Stjórnarráðsins — hlutverk

Verkefnisstjóri loftslagsstefnu — stýrir loftslagsstefnu Stjórnarráðsins, fylgir eftir og uppfærir stefnu og vinnur með ráðuneytum

- Verkstjórn almenn á verkefnum.
- Fylgir eftir stefnu, markmiðum og aðgerðum.
- Tekur saman árangur loftslagsstefnunnar í loftslagsmálum og Grænum skrefum ráðuneyta.
- Vinnur með stýrihópi.

Stýrihópur — er til ráðgjafar og stuðnings við verkefnið

- Fær að lágmarki einu sinni á ári uppfærslu um stöðu loftslagsstefnunnar
- Er til ráðgjafar til að draga úr hindrunum.
- Tryggir stuðning ráðuneytisstjóra við loftslagsstefnuna.

Loftslagsfulltrúi ráðuneytis — stýrir innleiðingu ráðuneytis og virkjar stofnanir

- Tengiliður við verkefnisstjóra loftslagsstefnu.
- Stýrir teymi ráðuneytis.
- Tekur saman árangur ráðuneytis, grænt bókhald og uppfærir markmið og aðgerðir árlega.
- Miðlar upplýsingum — árangur og fréttir, ársskýrsla.

Stofnanir — setja markmið og innleiða Græn skref og aðgerðir um samdrátt í losun

- Markmiðasetning og innleiðing aðgerða um samdrátt í losun CO₂
- Ljúka fimm Grænum skrefum og halda grænt bókhald.
- Gera grein fyrir árangri til Umhverfisstofnunnar.

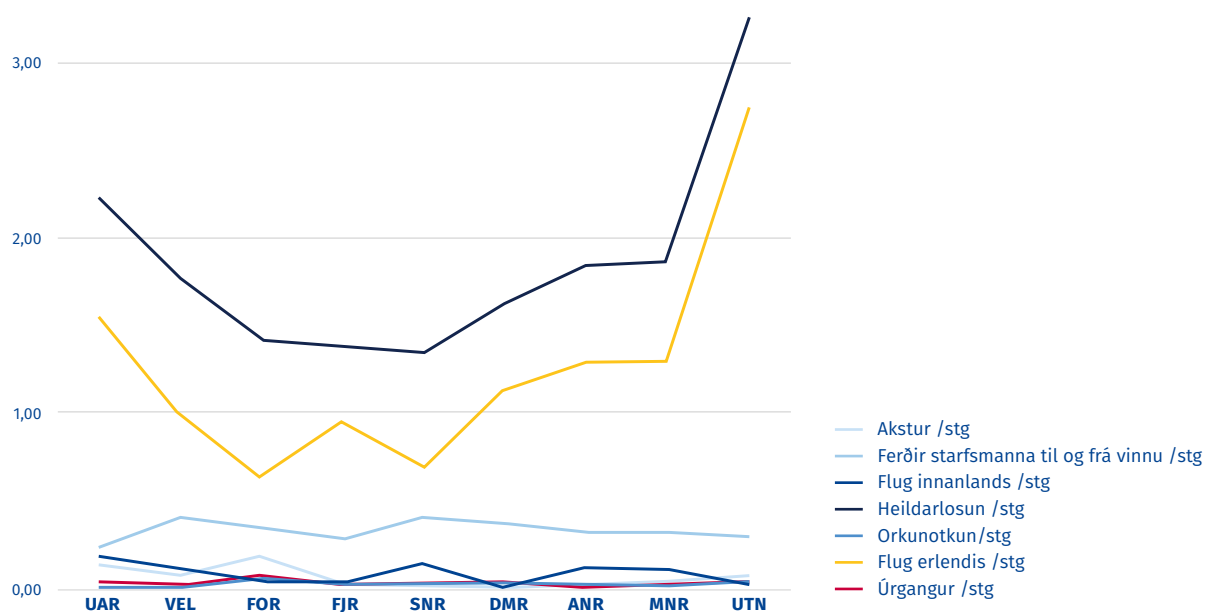
Viðauki I

Útreikningar á losun Stjórnarráðsins 2018

Tafla 2: Losun eftir ráðuneytum og stöðugildum.

Losun [tonn CO ₂ ígildi]	UAR	VEL	FOR	FJR	SNR	DMR	ANR	MNR	UTN	RFS	Samtals
Stöðugildi (stg)	40	88	48	97	42	44	60	68	150	21	658
Akstur	6,1	8,1	7,9	1,2	1,1	0,2	1,6	2,9	6,3	65,3	100,67
Orkunotkun	0,9	1,8	2,5	2,2	0,8	0,8	1,6	1,4	6,7	0,5	19,12
Flug innanlands	7,4	9,1	2,0	1,8	5,9	0,2	6,5	6,2	2,7	0,0	41,80
Flug erlendis	61,9	86,6	31,0	92,0	29,0	49,9	77,4	87,5	403,3	3,0	921,60
Ferðir starfsmanna til og frá vinnu	9,7	35,2	17,0	28,3	17,2	16,4	19,7	21,9	43,8	6,4	215,60
Úrgangur	1,1	2,1	3,0	2,8	0,7	0,7	0,8	3,1	2,3	0,6	17,20
Matur	2,1	13,3	5,2	5,2	1,8	3,2	2,7	3,7	22,6	1,1	60,91
Heildarlosun	89,2	156,2	68,6	133,5	56,4	71,3	110,3	126,7	487,7	76,9	1376,9
Heildarlosun /stg	2,2	1,8	1,4	1,4	1,3	1,6	1,8	1,9	3,3	3,7	2,09
Akstur/stg	0,15	0,09	0,16	0,01	0,03	0,00	0,03	0,04	0,04	3,11	0,15
Orkunotkun/stg	0,02	0,02	0,05	0,02	0,02	0,02	0,03	0,02	0,04	0,02	0,03
Ferðir starfsmanna til og frá vinnu/stg	0,24	0,40	0,35	0,29	0,41	0,37	0,33	0,32	0,29	0,30	0,33
Flug erlendis/stg	1,55	0,98	0,64	0,95	0,69	1,13	1,29	1,29	2,69	0,14	1,40
Flug innanlands/stg	0,19	0,10	0,04	0,02	0,14	0,00	0,11	0,09	0,02	0,00	0,06
Úrgangur/stg	0,03	0,02	0,06	0,03	0,02	0,02	0,01	0,05	0,02	0,03	0,03

Mynd 4: Samanburður ráðuneyta. Heildarlosun og losun CO₂ fyrir hvern þátt/stöðugildi 2018.



Viðauki II

Orðskýringar

Aðgerðaáætlun í loftslagsmálum 2018–2030: Helsta tæki stjórnvalda til að tryggja að Ísland nái markmiðum Parísarsamningsins til 2030 og metnaðarfullu markmiði ríkisstjórnarinnar um kolefnishlutleysi árið 2040. Fyrsta útgáfa kom út í september 2018 og verður hún endurskoðuð reglulega.

Binding koltvísýrings umfram losun (e. net negative emission):

Þegar binding CO₂ er meiri en losun CO₂.

Bílar:

- I. Án jarðefnaeldsneytis, eru knúnir alfarið án jarðefnaeldsneytis.
- II. Hreinorku, eru knúnir að mestu eða öllu leyti án jarðefnaeldsneyti (tvinn- og tengiltvinnbílar falla hér undir en tilheyra ekki I. flokki)
- III. Visthæfir, losa minna CO₂ en sambærilegir bílar. Visthæfir bílar geta verið knúnir án jarðefnaeldsneytis en líka alfarið af dísel. Reglulega eru uppfærðar kröfur um visthæfa bíla.

CO₂ (Koldíoxíðsigildi eða koltvísýringur): Eitt tonn af koldíoxíðsigildi samsvorar einu tonni af CO₂ eða því magni gróðurhúsalofttegunda sem hefur sambærilegan hnatthlúnunarmátt.

Græn skref í ríkisrekstri: Græn skref eru leið fyrir opinbera aðila til að vinna markvisst að umhverfismálum eftir skýrum gátlistum og fá viðurkenningu eftir hvert skref. Sjá: www.graenskref.is

Kolefnishlutleysi: Þegar losun og binding CO₂ jafnast út verður nettólosunin 0 og þá er talað um kolefnishlutleysi.

Kolefnisjöfnun: Þegar gripið er til aðgerða sem binda CO₂ á móti losun er talað um kolefnisjöfnun.

Kolefnisspor matvæla: Kolefnisspor matvæla lýsir þeirri losun á CO₂ sem verður fyrir hvert kg matvæla, þ.e. losun CO₂ við ræktun, framleiðslu áburðar, vaxtartíma, uppskeru, framleiðslu og flutninga.

Losun gróðurhúsalofttegunda: Útstreymi gróðurhúsalofttegunda í andrúmsloftið af mannavöldum. Koltvísýringur er dæmi um gróðurhúsalofttegund.