

NESJAVALLALÍNA 2

132 kV JARÐSTRENGUR OG LJÓSLEIÐARI

UMHVERFISÚTTEKT



LANDSNET

Nóvember
2010

Skýrsla nr: Landsnet-10040

Dags: 11.11.2010

Fjöldi síðna: 20 Upplag: 20 Dreifing: Opin Lokuð til

Titill: Nesjavallalína 2, 132 kV jarðstrengur og ljósleiðari. Umhverfisúttekt.

Höfundar: Efla hf - verkfræðistofa / Friðrika Marteinsdóttir og Ólafur Árnason

Verkefnisstjóri: Ingólfur Eyfells

Unnið fyrir: Landsnet hf

Samvinnuaðilar: Strendingur - Pétur Vilberg Guðnason

Útdráttur: Sumarið 2009 lagði Landsnet 132 kV háspennustreng Nesjavallalínu 2, ásamt ljósleiðara frá Nesjavallavirkjun að Geithálsi. Að lokinni lagningu strengsins og frágangi eftir framkvæmdirnar var gerð umhverfisúttekt á frágangi á strengleiðinni. Boðað var til vettvangsferðar um framkvæmdasvæði Nesjavallalínu 2 í ágúst 2010. Fulltrúum sveitarfélaga, heilbrigðiseftirlita og Umhverfisstofnunar var boðið í úttektarferðina, auk landeigenda sem höfðu sýnt áhuga á að fara með í slíka ferð. Í þessari skýrslu er farið í gegnum þau skilyrði og kröfur sem sett voru við undirbúning framkvæmdarinnar og skoðað hvernig þeim skilyrðum var framfylgt. Einnig eru teknar saman þær ábendingar sem komu frá þátttakendum í úttektarferðinni og lagðar til úrbætur.

Lykilorð: Nesjavallir, Geitháls, Nesjavallalína 2, 132 kV jarðstrengur, ljósleiðari, umhverfisúttekt, skilyrði, kröfur, vettvangsferð, frágangur, aðgerðir, Sveitarfélagið Ölfus, Grímsnes- og Grafningshreppur, Reykjavíkurborg, Mosfellsbær, Heilbrigðiseftirlit Suðurlands, Heilbrigðiseftirlit Reykjavíkur, Heilbrigðiseftirlit Kjósarsvæðis, Umhverfisstofnun, landeigendur.

ISBN nr:

ISSN nr:

Samþykkt til útgáfu

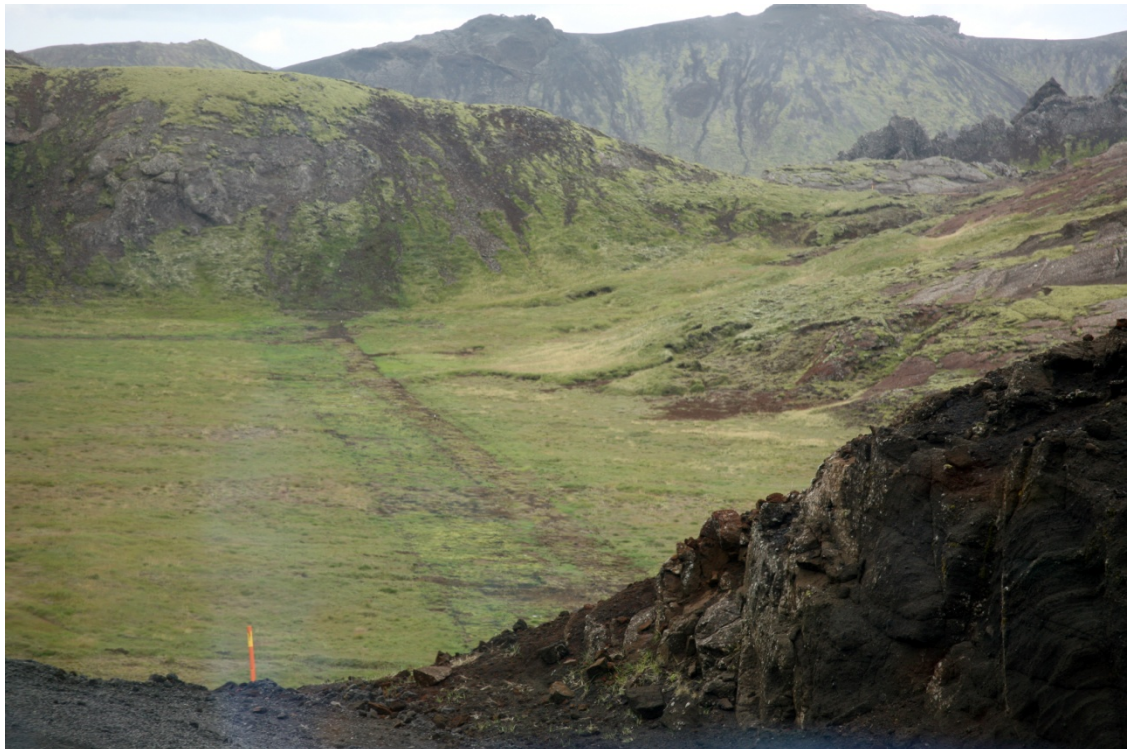
Dags. 10. nóvember 2010



NESJAVALLALÍNA 2

132 KV JARÐSTRENGUR OG LJÓSLEIÐARI

Umhverfisúttekt



Nóvember 2010

EFNISYFIRLIT

	Síða
1 INNGANGUR.....	5
1.1 Tilgangur og markmið.....	5
1.2 Framkvæmdin	6
2 UMHVERFISÚTTEKT	6
2.1 Skilyrði og kröfur.....	6
2.2 Vettvangsferð	11
2.3 Ábendingar þáttakenda	17
2.4 Niðurstöður og aðgerðir	18

1 INNGANGUR

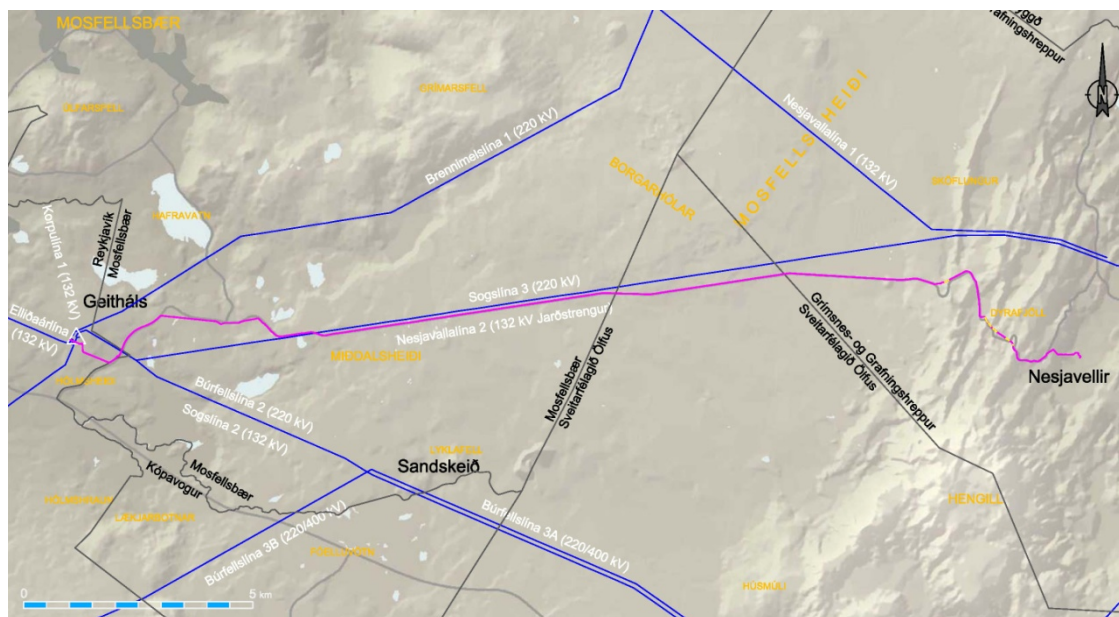
1.1 Tilgangur og markmið

Sumarið 2009 lagði Landsnet 132 kV háspennustreng ásamt ljósleiðara frá Nesjavallavirkjun að Geithálsi. Að lokinni lagningu strengsins og frágangi eftir framkvæmdirnar var í ágúst 2010 gerð umhverfisúttekt á frágangi á strengleiðinni. Markmið með úttektinni er eftirfarandi:

- Fylgja eftir umhverfisstefnu Landsnets varðandi umhverfismál framkvæmda, en í henni er lögð áhersla á að lágmarka umhverfisáhrif framkvæmda og að frágangur í verklok verði til fyrirmyndar.
- Fylgja eftir þeim atriðum sem fram komu í umfjöllun um matsskyldu framkvæmdarinnar.
- Fylgja eftir skilyrðum úr framkvæmdaleyfum sveitarfélaga og starfsleyfum heilbrigðiseftirlita.
- Fylgja eftir kröfum Landsnets í útboðsgögnum varðandi frágang verktaka við verklok.

Mikilvægt var talið að virkja helstu hagsmunaaðila og opinbera eftirlitsaðila í úttektinni til að tryggja eins og kostur er sátt um niðurstöður úttektarinnar.

Í þessari skýrslu eru birtar niðurstöður úttektarinnar ásamt áætlun varðandi úrbætur.



Mynd 1. Nesjavallalína 2 – yfirlitsmynd. Bleika línan sýnir staðsetningu Nesjavallalínu 2, jarðstrengs. Gulu strikin í Dyrafjöllunum sýna hvar borað var fyrir strengnum í gegnum móbergshryggi.

Nesjavallalína 2 liggur frá Nesjavallavirkjun að Geithálsi. Tilgangurinn með lagningu Nesjavallalínu 2 er að létta álagi af jarðstrengshluta Nesjavallalínu 1 og koma á varatengingu fyrir raforkuverið á Nesjavöllum. Jafnframt var komið á viðbótar ljósleiðarasambandi við Nesjavallavirkjun sem Landsnet mun nota við stjórn raforkukerfisins.

Jarðstrengurinn liggur um fjögur sveitarfélög. Þau eru Grímsness- og Grafningshreppur, Sveitarfélagið Ölfus, Mosfellsbær og Reykjavík.

Heildarstrengleiðin er 24,9 km og liggur hún að mestu meðfram Nesjavallaleið, Hafravatnsvegi og Nesjavallaleið.

Landsnet tilkynnti framvæmdina til Skipulagsstofnunar til ákvörðunar um matsskyldu, sbr 6. grein laga um mat á umhverfisáhrifum nr. 106/2000 og lið 3b í 2. viðauka við lögina. Niðurstaða

Skipulagsstofnunar, dags. 1. júní 2007, var að lagning Nesjavallalínu 2, jarðstrengs frá Nesjavöllum að Geithálsi, væri ekki líkleg til að hafa í för með sér umtalsverð umhverfisáhrif og skyldi því ekki háð mati á umhverfisáhrifum.

Jarðstrengurinn og ljósleiðari var færður inn á skipulagsupprætti sveitarfélaganna fjögurra sem hlut eiga að máli og aflað framkvæmdaleyfa frá sveitarfélögum. Framkvæmdaleyfi sveitarfélaganna voru gefin út:

Sveitarfélagið Ölfus:	4. maí 2009
Grímsnes- og Grafningshreppur:	18. maí 2009
Reykjavíkurborg:	11. júní 2009
Mosfellsbær:	19. júní 2009

Fornleifafræðingur frá Fornleifafræðistofunni skoðaði jarðstrengsleiðina fyrir Landsnet. Engar fornleifar fundust á leiðinni. Fornleifavernd ríkisins var send skýrsla Fornleifafræðistofnunar í maí 2009, í samræmi við skilyrði sem sett voru við umfjöllun um matsskyldu framkvæmdarinnar.

Vegagerðin heimilaði lagningu strengjanna í veghelgunarsvæði í mars 2009.

1.2 Framkvæmdin

Framkvæmdir vegna Nesjavallalínu hófust um miðjan maí 2009. Byrjað var á borun í Dyrafjöllum, þar sem strengurinn var síðan dreginn í rör á sex stöðum gegnum móbergshryggi. Var það gert vegna þrengsla í vegrás, til að lágmarka jarðrask og til að stytta strengleiðina. Í heild eru borholurnar 448 m langar. Verktaki við borunina var Línuborun ehf.

ÍSTAK hófst fljótlega handa við lagningu strengs og ljósleiðara í skurð annars staðar á leiðinni. Verkið var í grófum dráttum unnið frá Nesjavöllum að Geithálsi. Grafinn var skurður fyrir strengina niður á um 1,2 m dýpi og strengjunum komið fyrir á skurðbotninum. Þá er strengurinn þakinn sandi og öryggisborði settur yfir til varnar. Loks er fyllt í skurðinn og strengleiðin merkt. Að stóru leyti var hægt að nota vegslóðir sem fyrir voru sem vinnuslóð meðfram skurðinum. Þar sem leggja þurfti nýja slóð var hún fjarlægð nema í einstaka tilfelli þar sem landeigendur óskuðu eftir því að þær héldu sér.

Jarðvinnuframkvæmdum lauk í desember 2009 en þá var eftir ýmis frágangur á yfirborði, sáning þar sem það átti við o.fl. sem beið næsta sumars.

Í júní og júlí 2010 vann jarðvinnuverktakinn síðan að lokafrágangi á strengleiðinni. Einnig voru fengnir fleiri verktakar til minni verka svo sem girðinga- og garðvirkjuvinnu. Þegar umhverfisúttektarferðin var farin 16. ágúst 2010 var enn ólokið nokkrum minni verkum svo sem útplöntun í limgerði sem strengurinn hafði farið í gegnum. Ástæðan er sú að ekki þykir ráðlegt að flytja til stærri plöntur fyrr en lengra er komið fram á haust.

Efnistaka / efnistíppar

Efni sem flutt var á svæðið til frágangs á háspennustrengnum kom úr þremur námum. Strengjasandur kom úr námu ÍSTAKS á Tungumelum. Magn strengjasandsins var 16.600 m³. Burðarefni í slóða og í strengskurð (þar sem skurðurinn þurfti að vera berandi) kom úr opinni efnisnámu í landi Nesja og úr Bolaöldunámu. Efnismagn úr Nesjanámu var 19.500 m³ og magn efnis úr Bolaöldunámu var 15.000 m³. Einn efnistíppur var á framkvæmdasvæðinu nærri Nesjanámu og var hann notaður til að millilagera efni.

2 UMHVERFISÚTTEKT

2.1 Skilyrði og kröfur

Ýmis skilyrði og kröfur varðandi framkvæmdina voru settar fram á mismunandi stigum undirbúnings. Í töflunni hér að neðan eru talin upp þau helstu og því lýst þær voru uppfylltar.

Ferli	Hver gerir kröfu	Krafa / skilyrði	Framfylgni skilyrða	Úrbætur
Umfjöllun um matsskyldu framkvæmdar	Heilbrigðiseftirlit Suðurlands	Farið er fram á að sérstakar varúðareglur verði settar í verklýsingu til verktaka varðandi alla meðferð á olíum og öðrum mengandi efnum.	Ýtarlegar kröfur til verktaka og eftirlits voru gerðar í útboðsgögnum, og þeim framfylgt.	
Umfjöllun um matsskyldu framkvæmdar	Skipulagsstofnun	Framkvæmdir á grann- og fjarsvæðum vatnsverndar eru háðar samráði við og leyfum frá Heilbrigðiseftirliti og Heilbrigðisnefndum.	Sótt var um starfsleyfi vegna framkvæmda á vatnsverndarsvæðum til Heilbrigðiseftirlita Reykjavíkur, Kjósarsvæðis og Suðurlands, í maí 2009. Upplýsingar um þau skilyrði sem sett voru í útboðsgögnum fylgdu umsóknum um starfsleyfi.	
Umfjöllun um matsskyldu framkvæmdar	Fornleifavernd ríkisins	Fornleifafræðingur þarf að taka út leiðir áður en framkvæmdaleyfi er gefið út og gera Fornleifavernd ríkisins grein fyrir niðurstöðum.	Fornleifafræðingur frá Fornleifafræðistofunni skoðaði jarðstrengsleiðina. Engar fornleifar fundust. Fornleifavernd ríkisins var send niðurstöðuskýrsla í maí 2009. Engar fornleifar komu fram við framkvæmdina.	
Umfjöllun um matsskyldu framkvæmdar	Skipulagsstofnun	Lögð var áhersla á að sérstæðar jarðmyndanir hjá Dyrunum í Dyradal röskuðust ekki við framkvæmdir.	Til þess að lágmarka rask var borað í gegnum móbergshryggi á sex stöðum í Dyrafjöllum og strengurinn dreginn í gegn.	
Sérákvæði í útboðsgögnum	Landsnet	Farið fram á að framkvæmdaraðili tilkynni Heilbrigðiseftirliti Suðurlands, Kjósarsvæðis og Reykjavíkur hvenær verkið verði framkæmt.	Verktaki við jarðvinnu sótti um starfsleyfi til Heilbrigðiseftirlita vegna reksturs vinnubúða.	
Sérákvæði í útboðsgögnum	Landsnet	Ganga skal frá efnisnámmum, haugsvæðum og vinnusvæðum, fyrir búðir (og aðra aðstöðu) þannig að í verklok verði ásýnd þeirra í samræmi við nánasta umhverfi.	Engar nýjar efnisnámmur voru opnaðar á svæðinu. Nýtt var náma í landi Nesja sem var opin og var frágangur á henni í verklok ekki lakari en við aðkomu. Haugsvæði var jafnað út í samræmi við landslag í kring og borinn verður áburður í sár til að flýta fyrir framvindu náttúrulegs gróðurs.	

Ferli	Hver gerir kröfu	Krafa / skilyrði	Framfylgni skilyrða	Úrbætur
Sérákvæði í útboðsgögnum	Landsnet	Þegar námu-, haug og vinnusvæði eru opnuð skal jarðvegur frá yfirborði haugsettur og nýttur aftur við endanlegan frágang.	Engar nýjar efnisnámur voru opnaðar. Lífrænn jarðvegur af tippsvæði var endurnýttur til frágangs.	
Sérákvæði í útboðsgögnum	Landsnet	Allt verklag verktaka skal tryggja snyrtilegan frágang umhverfis, s.s. slóða og plana. Slétta þarf og jafna gróf yfirborð og brúnir, þannig að mannvirkin falli sem best að umhverfinu. Tryggja skal faglegan frágang ræsa og jarðvegsdúka.	Engin plön voru byggð og slóðir voru fjarlægðar í lok framkvæmda nema þar sem landeigendur óskuðu eftir því að þær héldu sér.	
Sérákvæði í útboðsgögnum	Landsnet	Laga skal og jafna út allar skemmdir á landi eins fljótt og kostur er, til þess að draga úr hættu á skemmdum vegna rofs. Gengið skal frá þeim með hliðsjón af umhverfinu.	Allar skemmdir á landi voru lagfærðar og gengið frá þeim með hliðsjón af næsta nágrenni.	
Sérákvæði í útboðsgögnum	Landsnet	Þar sem ná þarf upp gróðurþekju til samræmis við umhverfið, skal beita nauðsynlegum aðgerðum til þess að flyta gróðurmyndun svo sem áburðargjöf.	Sáð var grasfræði í fá valin svæði en gert ráð fyrir að láta náttúrulegan gróður vaxa yfir önnur.	Borinn verður áburður þar sem þörf er á vorið 2011.
Sérákvæði í útboðsgögnum	Landsnet	Slóðir sem lagðar eru vegna framkvæmdarinnar skal fjarlægja að öllu leyti í verklok, en ákveðin plön fá að standa. Ákvörðun um þau plön verður tekin í lok framkvæmdar í samráði við Vegagerðina.	Slóðir voru fjarlægðar að framkvæmdum loknum. Á nokkrum stöðum fengu þeir þó að halda sér skv. óskum landeiganda. Vegna breytts verklags voru engin plön byggð.	
Sérákvæði í útboðsgögnum	Landsnet	Ekki skal raska svæði utan við skurðinn sjálfan, þ.e. uppgröftur þarf allur að fara vegmegin skurðar, annað hvort á bíla eða í hauga/ruðninga sem hægt er að nota til yfirfyllingar og / eða útjöfnunar á staðnum.	Uppgröftur úr skurðum var settur vegmegin skurðar þar sem því var við komið. Víðast hvar reyndist það ekki mögulegt og var uppgröfturinn þá fluttur burtu á tippsvæði og fluttur til baka til að fylla í skurði.	

Ferli	Hver gerir kröfu	Krafa / skilyrði	Framfylgni skilyrða	Úrbætur
Sérákvæði í útboðsgögnum	Landsnet	Í lok verks verður gengið frá yfirborði lands á jarðstrengsleiðinni og grasfræi sáð þar sem land er gróið. Loks verður gengið frá svæðinu í samráði við sveitarstjórnir og landeigendur og tól og tæki flutt á brott.	Sérfræðingur ráðlagði að sá skyldi grasfræi á fáum útvöldum stöðum. Annars staðar var ákveðið að láta reyna á það hvort náttúrulegur gróður næði að loka sárum á ásættanlegum tíma.	Bera áburð á gróin svæði þar sem grasfræi var ekki sáð.
Starfsleyfis-skilyrði heilbrigðis-eftirlita	Heilbrigðiseftirlit Kjósarsvæðis og Reykjavíkur	Rekstraraðili skal hafa viðbragðsáætlun sem tekur á leka á bensíni, olíu, og öðrum spilliefnum og hættulegum efnum. Skal starfsmönnum kynnt áætlunin og þeir þjáfaðir í viðbrögðum skv. henni. Áætlunin skal samþykkt af Heilbrigðiseftirlitum.	Verktaki vann viðbragðsáætlun í samstarfi við heilbrigðiseftirlit. Tilnefndur var fulltrúi verktaka til að annast samskipti við heilbrigðiseftirlit.	
Starfsleyfis-skilyrði heilbrigðis-eftirlita	Heilbrigðiseftirlit Kjósarsvæðis og Reykjavíkur	Flutningstæki skulu ekki vistuð á vatnsverndarsvæðinu utan athafnatíma.	Vinnuvélar og flutningstæki voru ekki vistuð á vatnsverndarsvæði utan athafnatíma.	
Starfsleyfis-skilyrði heilbrigðis-eftirlita	Heilbrigðiseftirlit Kjósarsvæðis	Að framkvæmdum loknum ber leyfishafa að sjá til að hreinsa svæðið og ganga frá því í sem upprunalegustu mynd eða betri. Hreinsun skal fara fram í samráði við Heilbrigðiseftirlitið.	Rusl var fjarlægt af vinnusvæðinu að mestu jafnóðum. Sumarið 2010 var farin sérstök hreinsunarferð um framkvæmdasvæðið. Umhverfisúttekt með þátttöku Heilbrigðiseftirlits Kjósarsvæðis var farin í ágúst 2010.	
Starfsleyfis-skilyrði heilbrigðis-eftirlita	Heilbrigðiseftirlit Kjósarsvæðis og Reykjavíkur	Aðeins er heimilt að flytja mengunarfrí jarðefni inn á svæðið til frágangs. Rekstraraðili skal upplýsa Heilbrigðiseftirlitið um áætlað magn jarðefna þegar það liggur fyrir.	Einungis voru flutt mengunarfrí jarðefni á svæðið. Því miður láðist að tilkynna Heilbrigðiseftirliti um áætlað efnismagn en upplýsingar um endanlegt efnismagn eru í þessari skýrslu.	

Ferli	Hver gerir kröfu	Krafa / skilyrði	Framfylgni skilyrða	Úrbætur
Leyfi til lagningar í vegsvæði	Vegagerðin	Vegsnið og umhverfi vegarins skal halda sér. Skila skal vegsvæðinu í jafngóðu ástandi og það var í áður, þar me talið vegyfirborði, vegöxlum, vegfláum og vegrásum sem og öðru innan vegsvæðis.	Vegsnið voru algjörlega látin halda sér. Yfirborð vegsvæðis er eins og áður að því frátölu að örlítil kúfur er yfir strengskurðinum, sem gert er ráð fyrir að sigi í vetur. Gróður hefur ekki enn náð að fylla í sár.	Borinn verður áburður vorið 2010 til að flýta gróðurframvindu.
Leyfi til lagningar í vegsvæði	Vegagerðin	Að framkvæmd lokinni skal frágangur vegsvæðis tekinn út af eftirlitsmanni Vg. Sé frágangi ábótavant skal hann lagaður samkvæmt tilmælum eftirlits.	Farið var í úttekt með fulltrúum Vegagerðarinnar í september 2010. Laga þarf nokkur ræsi í kjölfarið, einu ræsi verður bætt við og annað aflagt.	
Framkvæmdaleyfi sveitarfélaga		Framkvæmdaraðili skal hafa samráð við Umhverfissvið Mosfellsbæjar um yfirborðsfrágang að lokinni lagningu strengs.	Fulltrúa Mosfellsbæjar var boðið í umhverfisúttektaferð á loknum framkvæmdum í ágúst 2010.	
Önnur skilyrði		Ýmis skilyrði voru sett af hálfu landeigenda, má þar nefna að slóðir fengju að halda sér, flutning á plöntum úr limgerði o.fl.	Unnið er að því að klára frágang í samráði við landeigendur.	
Önnur skilyrði	Orkuveita Reykjavíkur	Frágangur á Nesjavöllum, raski haldið í lágmarki og yfirborðsfrágangur í samræmi við umhverfið í kring.	Vandað var mjög til allrar vinnu á Nesjavöllum og tókst það mjög vel.	

2.2 Vettvangsferð

Boðað var til vettfangsferðar um framkvæmdasvæði Nesjavallalínu 2 þann 16. ágúst 2010. Fulltrúum viðkomandi sveitarfélaga, heilbrigðiseftirlita og Umhverfisstofnunar var boðið í úttektarferðina, auk landeigenda sem áhuga höfðu sýnt á að fara með í slíka ferð. Sérstök úttektarferð var farinn með fulltrúum Vegagerðarinnar 7. september 2010. Þátttakendur í umhverfisúttektarferð voru:

Grímsnes- og Grafningshreppur:	Ingibjörg Harðardóttir
Ölfus:	Sigurður Jónsson Þór Emilsson
Mosfellsbær:	Lára Dröfn Gunnarsdóttir
Heilbrigðiseftirlit Suðurlands:	Birgir Þórðarson
Heilbrigðiseftirlit Reykjavíkur:	Kristín Lóa Ólafsdóttir Árný Sigurðardóttir
Umhverfisstofnun:	Björn Stefánsson
Landeigendur:	Arnar Hannes Gestsson Arnar Arnarsson Gunnar Dungal
Landsnet:	Ingólfur Eyfells Árni Jón Elíasson
Efla (hönnun og verkefnisstjórn):	Ólafur Árnason Ragnar Kristjánsson Friðrika Marteinsdóttir
Strendingur (verkeftirlit):	Pétur Vilberg Guðnason
Rafskoðun (verkeftirlit):	Björn E. Baldursson
ISTAK (jarðvinnuverktaki):	Hafsteinn Gunnarsson

Í upphafi ferðar hittist hópurinn í fundarsal á Landsneti Gylfaflöt 9 og var framkvæmdin kynnt lítillega og sýndar myndir frá framkvæmdum og frágangi. Síðan var farið með rútu meðfram strengleiddinni frá Geithálsi að Nesjavöllum, stoppað á völdum stöðum og sumir kaflar gengnir. Í lok ferðarinnar var sest niður í fundarsal á Nesjavöllum og þátttakendum gefinn kostur á að koma með athugasemdir varðandi frágang framkvæmdasvæðisins.



Mynd 2. Hluti þátttakenda í vettvangsferð við Geitháls.



Mynd 3. Dæmigerður frágangur á lagnaskurði í veghelgunarsvæði.



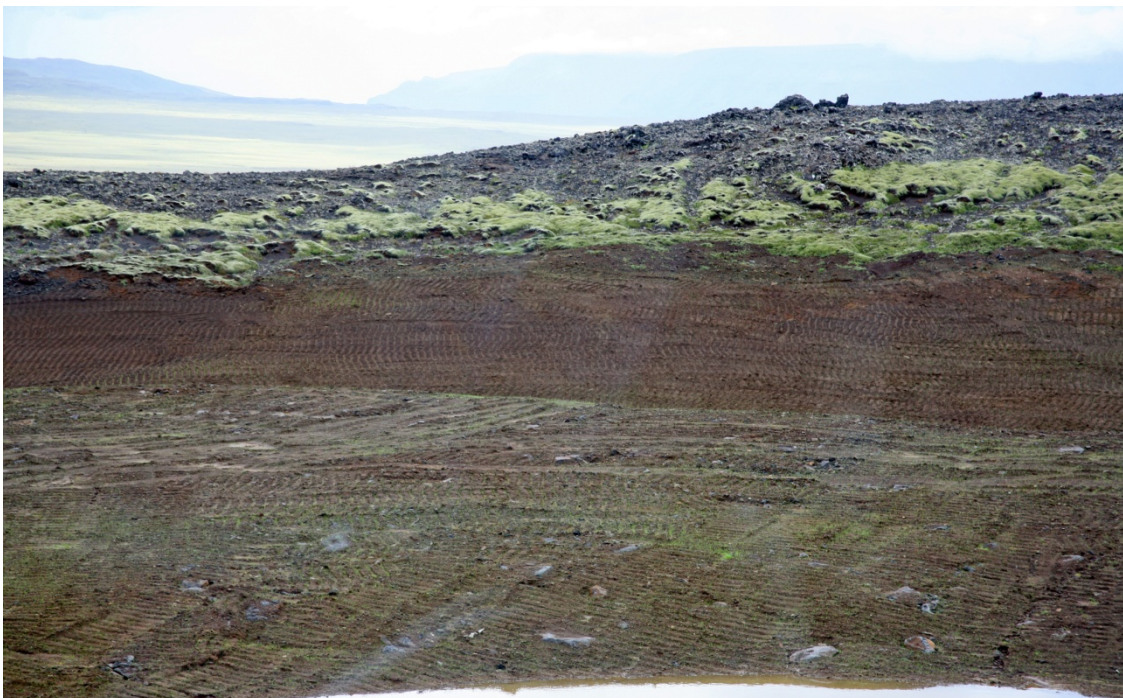
Mynd 4. Strengleið samhlíða Nesjavallaæð.



Mynd 5. Við Dalland liggur strengurinn að hluta til innan túngirðingar. Að ósk landeiganda var vinnuslóðinn skilinn eftir til að nota sem reiðstíg. Sáð var í framkvæmdasvæðið innan túngirðingar.



Mynd 6. Á Mosfellsheiði. Steinar sem fjarlægðir voru úr skurðstæðinu voru lagðir í móann handan skurðsins.



Mynd 7. Frágangur birgðasvæðis á móts við stöð 4400.



Mynd 8. Gengið um Dyrnar. Boruð var leið fyrir strenginn í gegnum móbergshrygginn sunnan við Dyrnar ofan í Dyradal.



Mynd 9. Frágangur við borholu 4 að vestanverðu.



Mynd 10. Frágangur við borholu 4, að austanverðu.



Mynd 11. Strengleiðin milli borholu 2 og 3 horft til vesturs.



Mynd 12. Gengið niður strengleiðina í brekkuni ofan Nesjavallavirkjunar.

2.3 Ábendingar þátttakenda

Þátttakendur í umhverfisúttektinni tóku virkan þátt og komu með spurningar og athugasemdir á kynningunni á Landsneti, í skoðunarferðinni og ekki síst í ferðalok á Nesjavöllum þar sem allir þátttakendur lýstu skoðun sinni á framkvæmdum og frágangi eftir þær.

Almenn niðurstaða þáttakanda var að frágangur væri í heildina góður. Ánægja var með að borað skildi vera í gegnum móbergshryggina og þannig dregið úr raski.

Það voru þó einkum tvö atriði sem flestir eða allir þátttakendur voru sammála um að þyrfti að laga en þau voru:

- Staksteinar sem fjarlægðir hafa verið úr skurðstæðinu eru um of í röð meðfram strengleiðinni. Dreifa þarf þeim á náttúrulegri hátt og e.t.v. flytja einhverja á brott
- Flytja þarf fyrir því að náttúrulegur gróður nái að loka sárum eftir framkvæmdir með því að bera áburð.

Nokkrar fleiri athugasemdir komu fram og er hér reynt að nefna þær flestar.

- Helst mikill fyllingarkúfur yfir skurðinum á sumum stöðum. Óvíst að hann nái allur að síga.
- Skurðstæði sumstaðar ekki jafnað nægilega vel út, hjól- og beltaför of greinanleg.
- Fylgjast þarf með gróðurframvundinni eftir 2 ár og skoða hvort grípa þarf til frekari aðgerða.
- Skoða þarf hvort setja þurfi hindranir fyrir skurðfarið til þess að loka fyrir akstursleiðir vélhjóra sem farnar eru að myndast á eða samhliða strengleiðinni.
- Fylgjast þarf með hvort rof verður á birgðasvæði.
- Vantar að sá í vesturhluta framkvæmdasvæðisins til að flytja fyrir uppgræðslu.
- Andstaða við að sáð verði í framkvæmdasvæðið því það stingi of mikið í stúf.
- Bera þarf áburðargjöf á vatnsverndarsvæðum undir heilbrigðiseftirlit.
- Bent á þann möguleika að nota kjötmjöl til áburðargjafar.

Almennt var ánægja með að Landsnet skyldi boða til fundar / úttektar sem þessarar og að leyfisveitendur og umsagnaraðilar eigi þannig kost á því að sjá í lok verks hvernig tekist hefur til.

2.4 Niðurstöður og aðgerðir

Umhverfisúttektin sýnir að farið var að vel flestum skilyrðum sem sett voru fyrir framkvæmdir. Nokkur atriði hefðu þó betur mátt fara og hefði þurft að fara kerfisbundið yfir öll skilyrði framkvæmdarinnar fyrir í ferlinu.

Landsnet hefur ákveðið að fara í eftirfarandi aðgerðir í haust og næsta vor til þess ljúka frágangi.

- Dreifa úr og flytja burtu staksteina á völdum köflum haust / vetur 2010
- Slétta úr hjólförum á nokkrum stöðum vor 2011
- Bera áburð á valin svæði vor 2011

Þá verður gróðurframvinda á framkvæmdasvæðinu vöktuð næstu 4-5 sumur til að kanna hvort grípa þurfi til frekari aðgerða til að sárin grói.

Það er Landsneti mikil virði að fá álit allra helstu hagsmunaaðila á því hvernig tekist hefur til við frágang eftir framkvæmdir á borð við þessa. Landsnet vill koma á framfæri þakklæti til allra fyrir þátttöku í umhverfisúttektinni.